

# MEBLE NEWS NEWS NEWS

CREATED  
MADE  
IN POLAND



# W NUMERZE

## WYWIAD

Warto poszukać swojej drogi / **str. 4**

## STATYSTYKA

Polska branża meblarska może pozytywnie patrzeć w przyszłość / **str. 6**

## INFORMACJE

Nowe szanse dla polskich producentów / **str. 8**

Standardy prawidłowej gospodarki leśnej / **str. 10**

Dla wsparcia zawodowego kształcenia / **str. 12**

Leonardo da Vinci dla ekspertów / **str. 13**

Innowacyjne meble tworzone przez zespół peten talentów / **str. 14**

## WYDARZENIA

Konkurencyjna Polska / **str. 16**



OGÓLNOPOLSKA IZBA  
GOSPODARCZA  
PRODUCENTÓW MEBLI

04-028 WARSZAWA

al. Stanów Zjednoczonych 51, pokój 614

tel. 22/517 78 39

fax 22/517 77 19

www.oigpm.org.pl

www.meble.org.pl

oigpm@oigpm.org.pl

### Prezes

Jacek Twaróg

### Wiceprezesa

Władysław Strykowski

Tadeusz Respondek

### Wydawca:



**INWESTOR**  
wydawnictwo

83-110 Tczew, ul. 30 Stycznia 42

tel. centr. 58/531 27 53

531 71 77, 531 30 23

www.wydawnictwoinwestor.pl

info@wydawnictwoinwestor.pl

### Prezes

Zbigniew Owsiak

### Wiceprezes

Rafał Sidor

### Redakcja

Katarzyna Orlikowska

na podstawie materiałów OIGPM

### Korekta

Sylwia Wojtanowska

### Dział DTP

Katarzyna Łukowicz

### Redakcja Meblarstwo - Komponenty i Technologie

83-110 Tczew, ul. 30 Stycznia 42

tel. centr. 58/531 27 53, 531 71 77

531 30 23

www.meblarstwo24.pl



TEKST I ZDJĘCIE PRZEŚLANE Z WAKACJI.

TADEUSZ NADOLSKI,  
PREZES VERSAL SP. Z O.O.

## CZAS NA ROZWÓJ

Docierają do nas sygnały ożywienia na rynku meblarskim. Coraz więcej zapytań, zwiększone zamówienia, ożywają przygasłe ścieżki dystrybucji. Coś się dzieje. Pojawia się nadzieja, że obniżony popyt w ostatnich latach nie jest całkowicie stracony, a część decyzji zakupowych została tylko odłożona w czasie i już jesienią tego roku produkcja będzie pękać w szwach.

Nawet jeżeli się tak stanie, to nie dajmy się uśpić koniunkturą w branży. Kto zwiedziony zwiększonym obrotem zechce odpocząć i działać rutynowo, ten może zaprzepaścić szansę zyskania przewagi nad konkurencją krajową i zagraniczną. A do gry weszła Rumunia i Bułgaria, a wkrótce być może Ukraina.

Świat się zmienia coraz szybciej. Jeżeli nasza firma zmienia się wolniej niż otoczenie, to zostaje w tyle. W ostatnich latach wiele firm koncentrowało się na przetrwaniu trudnego okresu. Teraz przychodzą lata jeszcze trudniejsze – nie wystarczy już optymalnie zarządzać swoimi zasobami. Trzeba tworzyć nowe! Wszyscy aktualnie obecni gracze na rynku wykazali, że potrafią działać w trudnych czasach recesji. Teraz walka konkurencyjna przenosi się na inny obszar – kto potrafi wymyślić i wdrożyć coś nowego.

Nowy pakiet środków unijnych jest inny niż poprzednie. Główny nacisk położono na współpracę przemysłu i nauki. Nie ma jeszcze szczegółowych programów, ale należy się spodziewać, że dofinansowania będzie można uzyskać głównie na działalność badawczo-rozwojową. Większość środków zostanie wykorzystana na rozwijanie współpracy pomiędzy MŚP a ośrodkami naukowymi i instytucjami B&R. Bardzo trudno będzie samemu skorzystać z tej pomocy. Im bardziej firma otworzy się na współpracę z Uczelniami, Izbami i Instytutami, tym efektywniej będzie wykorzystywała środki unijne.

Co można zmienić? Jakie innowacje wymyślić i wprowadzić do branży meblarskiej? Każdy z nas powinien szukać odpowiedzi na te pytania. Warto to zrobić, bo UE jest skłonna pokryć znaczną część kosztów, które poniesiemy na innowacje. A jeżeli je znajdziemy, to będą one pracować dla tego, komu uda się je skomercjalizować. A to pozwoli uzyskać znaczną przewagę konkurencyjną.

Kryzys się skończył. Trzeba brać się do roboty – czas na rozwój!

# WARTO POSZUKAĆ SWOJEJ DROGI

O sukcesach i bolączkach polskiego meblarstwa, oddaniu sterów Grupy Vox synowi Witowi oraz planach zawodowych na przyszłość rozmawiamy z założycielem Grupy Vox Piotrem Voelkelem.

⊙ KATARZYNA ORLIKOWSKA

**Meble News: Czy istnieje jakaś jedna recepta na stworzenie tak znanej i szanowanej marki mebli jak Vox?**

**Piotr Voelkel:** Jako Vox jesteśmy w początkowej fazie budowania marki globalnej. Dobrze odbiera nas rodzimy rynek i to jest niezbędny fundament szerszych planów. Pracujemy niestrudzenie nad nowymi produktami, które zadziwią świat i doskonalimy ich komunikację. Innowacyjne, wcześniej nieznanne rozwiązania wymagają właśnie szczególnej uwagi w budowaniu klarownej i wspierającej sprzedaż komunikacji. Klienci od wielu lat dobrze nas oceniają, przede wszystkim dlatego, że umiemy być liderem zmian, prekursorem nowych trendów. Kiedyś dotyczyło to estetyki mebli, dziś przede wszystkim staramy się tworzyć meble, jakich jeszcze nie było. Wiemy, jak to robić dzięki wiedzy płynącej z badań potrzeb klienta i obserwacji zmian jego stylu życia. Chcemy sprostać nowym potrzebom użytkownika i ich marzeniom. To trudna i skomplikowana droga. Mało firm na świecie nią podąża. Wielu meblarzy nie rozumie, o czym mówimy. Na szczęście nasze produkty fascynują coraz więcej klientów w Polsce i za granicą. Tam też dobre sklepy meblowe oferują nam atrakcyjne miejsca ekspozycji kilku kolekcji mebli pod logo Vox.

**Meble News: Co jest największym sukcesem, a co największym problemem polskiego meblarstwa?**

**P.V.:** Największym sukcesem branży jest wielkość eksportu i w efekcie ilość miejsc pracy. Największą słabością branży są niskie ceny większości naszych wyrobów eksportowanych do wielu krajów. Nie napawa też dumą to, że do produkcji mebli w ogromnej większości wypadków wykorzystujemy maszyny produkowane w Niemczech, Włoszech. Nie powstał konkurencyjny, nowoczesny polski przemysł maszyn do produkcji mebli. Podobnie jest z wieloma akcesoriami i materiałami do ich produkcji. W efekcie polskie są w meblach drewno i ciągłe tania, prosta robocizna.

**Meble News: W którym kierunku powinno iść polskie meblarstwo, aby utrzymać się w światowej czołówce producentów?**

**P.V.:** Powinniśmy rozszerzyć rynki zbytu, wyjść poza Europę, a na



– Klienci od wielu lat dobrze nas oceniają, przede wszystkim dlatego, że umiemy być liderem zmian, prekursorem nowych trendów. Kiedyś dotyczyło to estetyki mebli, dziś przede wszystkim staramy się tworzyć meble, jakich jeszcze nie było – mówi Piotr Voelkel.



stępnie stworzyć dla nich wspólną, dobrze zaprojektowaną kolekcję mebli. Oczywiście musimy także zbudować międzynarodową rozpoznawalną markę własną.

**Meble News: Co by pan radził tym wielu polskim meblarzom narzekającym na złą koniunkturę i kryzys?**

**P.V.:** Kłopoty, kryzys to najlepszy bodziec i często ostatni moment do mądrych zmian. Jest wiele dobrych wzorów firm, które się świetnie rozwijają i pokazują kierunek niezbędnych modyfikacji. Trzeba zadać sobie pytanie: czy chcę dalej tylko kopiować cudze rozwiązania i pomysły, iść za innymi wydeptaną mocno ścieżką, być w ogonie. Może lepiej warto poszukać swojej drogi, w czymś się wyspecjalizować i w efekcie być najlepszym.

**Meble News: W czerwcu zeszłego roku przekazał pan stery Grupy Vox swojemu synowi. Czy to była łatwa decyzja, zwłaszcza jeżeli sukces firmy – tak jak pan – budowało się samemu od podstaw, i to latami?**

**P.V.:** To nie jest łatwy proces. Wiem, ilu znajomych na tym poległo, zrujnowało relacje rodzinne lub zniszczyło firmę. W naszym wypadku jest bardzo dobrze, co nie oznacza, że było łatwo. Do tego należy się przygotować. Myśmy to zrobili. Mamy własne świetne zaplecze. Concordia Design, firma prowadzona przez moją córkę Ewę wspiera procesy sukcesji. Pomaga też zmienić strategię firmy z niemodnej już „kopiuję cudze produkty” na strategię, która opiera sukces na własnych dobrze zaprojektowanych produktach. Firmy meblarskie także korzystają z jej usług. W Polsce często mylimy podglądanie cudzych wzorów i ich adaptowanie na potrzeby własnej fabryki z prawdziwym projektowaniem.

**Meble News: Inwestuje pan w edukację: poznańskie School of Form, Szkoła Wyższa Psychologii Społecznej czy Concordia Design to pana inicjatywy. Skąd pomysł, aby zająć się taką działalnością?**

**P.V.:** Kiedyś byłem właścicielem kilku gazet i rozgłośni radiowych, i na ich potrzeby założyłem Wyższą Szkołę Nauk Humanistycznych i Dziennikarstwa. Dziś w tej szkole bardzo praktycznie, we współpracy z najlepszymi firmami, kształcimy świetnych informatyków oraz grafików. Jest też wydział pedagogiki, który współpracuje z prowadzonymi w ramach WSNHiD szkołami podstawowymi, gimnazjami i liceami Da

Vinci. Współpraca owocuje nowoczesnymi programami dla tych szkół oraz daje doświadczenie kadrze. Później zaangażowałem się w SWPS, najlepszą szkołę psychologów w Polsce, niezwykle zespół wybitnych naukowców prowadzących zaawansowane badania naukowe, z których mogę korzystać, chcąc poznać lepiej ludzi i ich czasami jeszcze nieodkryte potrzeby. Z kolei School of Form to nowoczesna szkoła projektantów, która powstała w części z myślą o własnych potrzebach, ale przede wszystkim z przekonania, że po latach pracy w biznesie rozumiem lepiej, jakich projektantów potrzebujemy w przemyśle. Sam szanuję artystów i wysoko cenię sztukę, ale projektant nie może myśleć jak artysta i nie może chcieć projektować tylko dzieł sztuki. Jego pasją musi być poznanie ludzi, ich sposobu życia, potrzeb, marzeń i dopiero z tą wiedzą może zacząć myśleć, jak temu sprostać. By ułatwić mu ten proces, uczymy go technologii, podstaw marketingu i biznesu. Udało mi się do budowy tej szkoły namówić wielu świetnych, robiących w świecie karierę polskich projektantów i mądrych wykładowców. Mam też wsparcie Lidewij Edelkoort i innych nauczycieli z Europy. Wierzę, że polski przemysł wiele zyska na współpracy z absolwentami SoF.

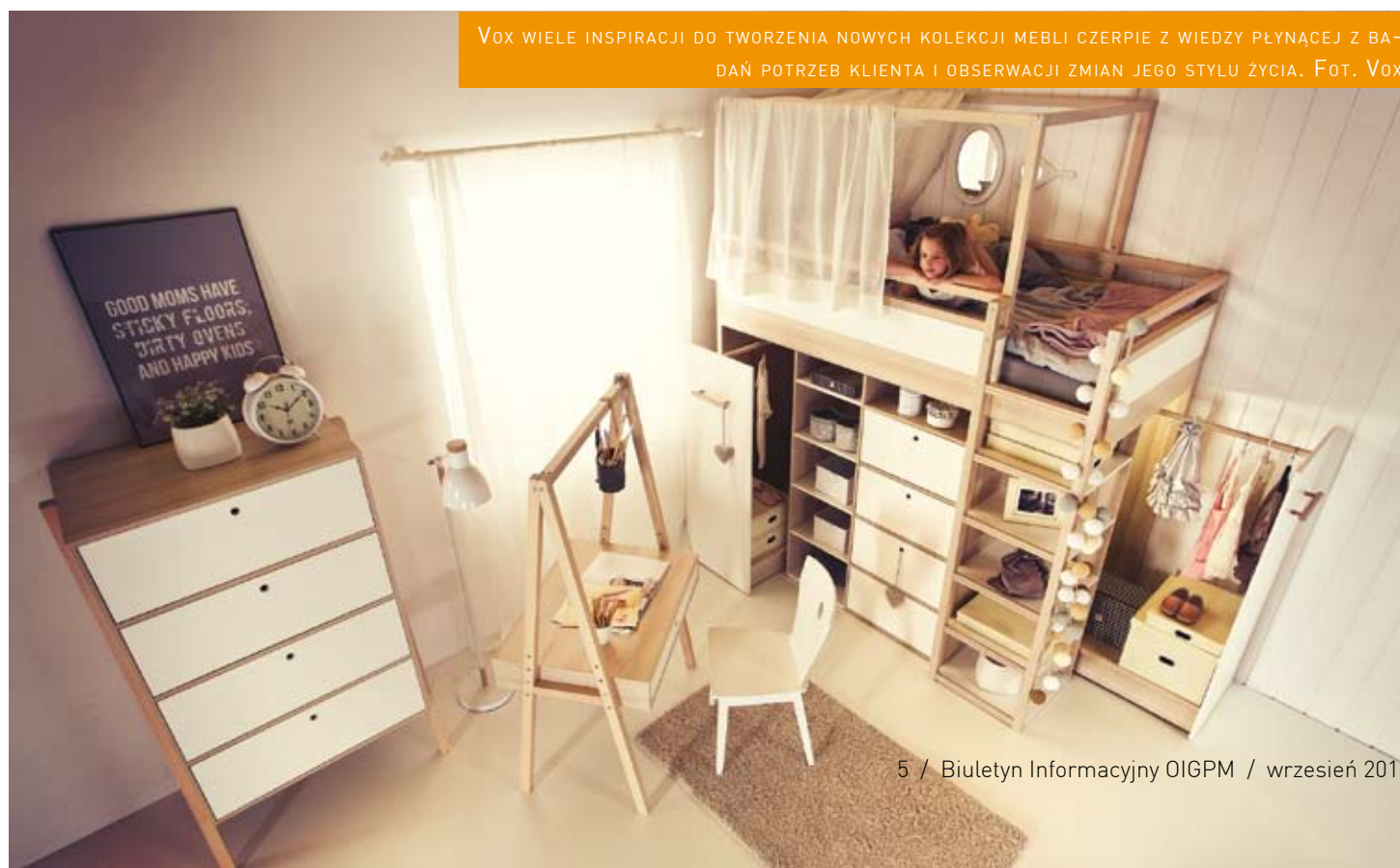
**Meble News: Należy pan do grona 100 najbogatszych Polaków w Polsce. Czy znalezienie się na tej liście oznacza dla pana sukces?**

**P.V.:** Wiele lat udawało mi się nie być na tych listach. To niepoważne i dla mnie zupełnie bez wartości. Moim sukcesem jest wielopokoleniowa rodzina, która dobrze z sobą współpracuje i lubi spędzać wolny czas, a ja mam dobre relacje z dziećmi i wnukami.

**Meble News: Jakie są zawodowe plany Piotra Voelkela na kolejne lata?**

**P.V.:** Chcę wspierać rozwój i unowocześnianie szkół. Może stworzę nową polską markę, która podbije świat? Ale to już w ramach klastra, którego siłą będą istniejące polskie fabryki i najbardziej utalentowani projektanci. Chcę też kibicować mojemu synowi Witowi, cieszyć się jego sukcesami na trudnej drodze do globalizacji marki Vox. Pomagać Concordia Design, która wspiera rozwój polskiego przemysłu na trudnej, ale niezwykle potrzebnej drodze do innowacji i nowoczesności.

**Meble News: Dziękuję za rozmowę.**



VOX WIELE INSPIRACJI DO TWORZENIA NOWYCH KOLEKCJI MEBLI CZERPIE Z WIEDZY PŁYNĄCEJ Z BADAŃ POTRZEB KLIENTA I OBSERWACJI ZMIAN JEGO STYLU ŻYCIA. FOT. VOX

ZAPOTRZEBOWANIE NA MEBLE ROŚNIE

# POLSKA BRANŻA MEBLARSKA MOŻE POZYTYWNIEM PATRZEĆ W PRZYSZŁOŚĆ

Aktualne dane statystyczne GUS są bardzo pomyślne. Wszystkie wskaźniki znacznie wzrosły w stosunku do ostatnich lat. Szczególnie dobrze wypada produkcja polskich mebli, która wzrosła ogólnie o ponad 25 proc. Polskie meble cieszą się coraz większą popularnością, a ich eksport znacznie wzrósł. Zapotrzebowanie na polskie meble rośnie nie tylko za granicą, ale także w kraju.

 OPRACOWANIE NA PODSTAWIE MATERIAŁÓW OIGPM

Światowy kryzys gospodarczy z ostatnich lat odcisnął znaczący ślad na polskiej gospodarce meblarskiej. Polska branża borykała się w tym czasie z poważnymi problemami. Najbardziej dotkliwe dla Polski było obniżenie się poziomu eksportu, gdyż w około 90 proc. nasze meble są wysyłane za granicę. Przez spadek eksportu mebli ucierpiały też różne grupy społeczne, a co za tym idzie nastąpił spadek średniej wartości wynagrodzeń i poziomu zatrudnienia w branży. Aktualne dane statystyczne pokazują jednak, że polska branża meblarska na dobre wychodzi z kryzysu.

Dane statystyczne z pierwszego półrocza 2014 r. pokazują, że wzra-

sta zapotrzebowanie na półprodukty. Najbardziej zaskakujący jest wzrost produkcji oklein, na które w 2013 r. w porównaniu z okresem poprzednim popyt znacznie spadł. W pierwszym półroczu 2014 r. wytworzono o 18 proc. więcej oklein naturalnych niż w analogicznym okresie roku 2013. Dane dla pozostałych grup półproduktów również prezentują się bardzo pozytywnie – produkcja płyt pilśniowych wzrosła o 18 proc., a produkcja sklejk, płyt forniowych i podobnych o 7 proc. Najmniejszy wzrost produkcji odnotowano w przypadku płyt wiórowych i podobnych płyt z drewna – wyniósł on 4 proc.

## WOLUMEN PRODUKCJI PÓŁPRODUKTÓW:

Półprodukt	Jednostka miary	I-VI 2013	I-VI 2014	I-VI 2014/2013
Sklejka, płyty forniowe i podobne	dam <sup>3</sup>	4 223,26	4 502,00	107,00
Płyty wiórowe i podobne płyty z drewna	dam <sup>3</sup>	2 374,28	2 474,00	104,00
Płyty pilśniowe z drewna lub materiałów drewnopochodnych	tys. m <sup>2</sup>	258 878,92	305 736,00	118,00
Okleiny	tys. m <sup>2</sup>	10 414,12	12 247,00	118,00

## WOLUMEN PRODUKCJI WYBRANYCH GRUP MEBLI:

Wyroby	Jednostka miary	I-VI 2013	I-VI 2014	I-VI 2014/2013
Mebel do siedzenia przekształcalne w miejsca do spania	tys. sztuk	1 362,55	1 601,00	118,00
Mebel drewniane, w rodzaju stosowanych w kuchni	tys. sztuk	1 177,90	1 695,00	144,00
Mebel drewniane, w rodzaju stosowanych w sypialni	tys. sztuk	1 444,35	1 765,00	122,00
Mebel drewniane, w rodzaju stosowanych w pokojach stotowych i salonach	tys. sztuk	8 967,49	10 483,00	117,00

Dane Głównego Urzędu Statystycznego pokazują, że produkcja mebli znacznie wzrosła w pierwszym półroczu 2014 r. W przypadku wszystkich czterech rodzajów grup mebli odnotowano znaczny wzrost produkcji w stosunku do analogicznego okresu 2013 r. W przypadku mebli do siedzenia przekształcalnych w miejsca do spania produkcja wzrosła o 18 proc. Wyrób mebli drewnianych w rodzaju stosowanych w sypialni zwiększył się o 22 proc., zaś mebli drewnianych w rodzaju stosowanych w pokojach stołowych i salonach – o 17 proc. Największym sukcesem wydaje się zwiększenie ilości produkowanych mebli drewnianych w rodzaju stosowanych w kuchni. Ich produkcja wzrosła w okresie I-VI 2014 r. aż o 44 proc. w stosunku do pierwszego półrocza 2013. Tak wysoki poziom wzrostu jest zaskoczeniem nawet dla samych ekspertów. Prognozy z początku 2014 r. zakładały bowiem największy wzrost produkcji mebli do jadalni.

W 2013 r. prognozowano, że rok 2014 może przynieść pozytywne zmiany w eksporcie mebli. Aktualne dane statystyczne z GUS z pierwszego półrocza 2014 r. potwierdzają te prognozy. Może to oznaczać fakt powrotu klientów, którzy w dobie kryzysu nabywali meble w krajach dalekowschodnich. Jest to bardzo ważny fakt – czynnik dla dalszego rozwoju polskiej branży meblarskiej. Nabywcy chwalą bowiem solidność polskich firm, a także terminowość realizowanych przez nich zamówień. W efekcie eksport polskich mebli wzrósł o blisko pół miliarda złotych.

Negatywnym wskaźnikiem wydaje się wzrost importu mebli. W poprzednich latach import malał, co mogło oznaczać, że klienci rezygnowali z zakupów zagranicznych marek, wybierając polskie meble. W pierwszym półroczu 2014 r. import mebli wzrósł aż o 133 mln zł w stosunku do okresu I-VI 2013 r. Może to być jednak wynikiem ogólnego wzrostu potrzeb rynkowych w zakresie zakupu mebli.

Wraz ze wzrostem produkcji zwiększyła się ilość osób zatrudnionych w branży meblarskiej i drzewnej. Wskaźniki te są tym bar-

dziej pozytywne, że od 2008 r. zatrudnienie w obu branżach malało. Jednak w pierwszym półroczu 2014 r. zatrudnienie przy produkcji wyrobów z drewna, korka, słomy i wikliny wzrosło o 1 proc., a przy produkcji mebli aż o 5 proc.

W związku z potrzebą zatrudnienia pracowników w branży meblarskiej i drzewnej wzrosły także ich zarobki. Przeciętne miesięczne wynagrodzenie przy produkcji wyrobów z drewna, korka, słomy i wikliny zwiększyło się o 5 proc., zaś w przypadku produkcji mebli – aż o 7 proc.



W 2013 r. prognozowano, że rok 2014 może przynieść pozytywne zmiany w eksporcie mebli. Aktualne dane statystyczne z GUS z pierwszego półrocza 2014 r. potwierdzają te prognozy.

FOT. K. ORLIKOWSKA

#### DYNAMIKA HANDLU ZAGRANICZNEGO:

	I-III 2013	I-III 2014	I-III 2013	I-III 2014
	Tys. PLN	Tys. PLN	Tys. EUR	Tys. EUR
Eksport mebli	3 989 186,72	4 384 116,2	965 378,33	1 051 297,00
Import mebli	599 304,26	732 349,8	145 149,59	175 631,00

#### ZATRUDNIENIE W BRANŻY MEBLARSKIEJ I DRZEWNEJ:

Rodzaj produkcji	I-III 2013	I-III 2014	I-III 2014/I-III 2013
Produkcja wyrobów z drewna, korka, słomy i wikliny	86,71 tys.	87,4 tys.	101,00
Produkcja mebli	124,59 tys.	130,7 tys.	105,00

#### PRZECIĘTNE MIESIĘCZNE WYNAGRODZENIE W BRANŻY MEBLARSKIEJ I DRZEWNEJ:

Rodzaj produkcji	I-III 2013	I-III 2014	I-III 2014/I-III 2013
Produkcja wyrobów z drewna, korka, słomy i wikliny	2 736,17	2 867,51	105,00
Produkcja mebli	2 722,08	2 907,18	107,00

CHILIJSKI PRZEMYSŁ DRZEWNY

# NOWE SZANSE DLA POLSKICH PRODUCENTÓW

Chile szczyci się skonsolidowanym przemysłem drzewnym. Nasadzenia lasów zajmują w tym kraju obszar 16 mln ha, a w 2013 roku eksport osiągnął wartość 5,6 mld USD. Polski rynek produkcji mebli oraz chilijski rynek produktów drzewnych mają znaczne możliwości rozwoju współpracy.

 MATERIAL OPRACOWANY PRZEZ PROCHILE

Chile, kraj zlokalizowany na południowym krańcu Ameryki, rozciąga się wąskim pasem o długości przekraczającej 4300 km pomiędzy wybrzeżem Oceanu Spokojnego a imponującym łańcuchem Kordyliery Andów. Jest to kraj zróżnicowany pod względem klimatycznym i warunków geograficznych. Jego północ obejmuje najbardziej sucha powierzchnia na ziemi – pustynia Atakama; w środkowej części Chile panuje klimat śródziemnomorski; tereny południa charakteryzuje klimat deszczowy. To właśnie południe Chile jest obszarem, na którym występują warunki sprzyjające istnieniu plantacji lasów i gdzie koncentruje się przemysł drzewny. Obszary leśne obejmują 20,8 proc. powierzchni Chile. Pomimo iż lasy naturalne zajmują pięć razy więcej terenów niż lasy nasadzeniowe, ponad 90 proc. drewna wykorzystywanego do celów przemysłowych pochodzi z plantacji. Zmniejsza to nacisk na lasy naturalne stanowiące globalnie znany atrybut zrównoważonego rozwoju.

## Wiarygodny dostawca

Przemysł drzewny stanowi bardzo ważną gałąź chilijskiej gospodarki, generuje 2,65 proc. PKB i przekłada się na bezpośrednie za-



CHILIJSKI PRZEMYSŁ DRZEWNY GENERUJE 2,65 PROC. PKB I PRZEKŁADA SIĘ NA BEZPOŚREDNIE ZATRUDNIENIE 122 TYS. PRACOWNIKÓW, A TAKŻE ISTNIENIE 180 TYS. ETATÓW POŚREDNICH.







W 2013 roku Chile eksportowało do Polski głównie sklejki, płyty wiórowe, listwy, forniry, tarcice, palety i papier.

trudnienie 122 tys. pracowników, a także istnienie 180 tys. etatów pośrednich. W 2013 roku eksport osiągnął poziom 5,6 mld USD; głównymi odbiorcami były Chiny, Stany Zjednoczone i Japonia.

Chilijski przemysł drzewny produkuje szeroki asortyment dóbr i usług, które skutecznie konkurują na rynkach światowych swą jakością i ceną. Głównymi produktami wytwarzanymi w Chile są: pulpa celulozowa, płyty i arkusze, tarcica, wióry drzewne, listwy oraz papier. Uzupełnieniem chilijskiej oferty jest rozwinięta baza firm dostawczych i usługowych.

Chilijska produkcja surowca współgra z ugruntowanym przemysłem produktów przetworzonych, do których należą m.in.: listwy, drzwi, okna, szeroka gama produktów wykonanych z wiórów drewnianych i trocin, części i elementy do mebli, meble wykończone i bogata oferta produktów z litego drewna.

Chilijski przemysł drzewny zyskał uznanie międzynarodowe i stale poszukuje nowych rynków. Dzisiejszym celem jest ugruntowanie Chile jako wiarygodnego dostawcy produktów drzewnych o wysokiej wartości dodanej i przekaz podstawowych atutów sektora: jakość, konkurencyjność, innowacyjność i ponad wszystko zrównoważony rozwój.

### Chilijski eksport do Polski

W 2013 roku Europa była trzecim największym odbiorcą produktów chilijskiego przemysłu drzewnego; eksport osiągnął poziom 940 mln USD. Od 2009 do 2013 roku eksport chilijskich produktów drzewnych do Polski wzrósł o 109 proc., osiągając poziom 525 215 USD w samym 2013 roku i udowadniając, że obydwa rynki stwarzają potencjał rozwoju wzajemnej współpracy. W 2013 roku Chile

eksportowało do Polski głównie sklejki, płyty wiórowe, listwy, forniry, tarcice, palety i papier. Wśród firm eksportujących produkty drzewne z Chile do Polski znalazły się m.in.: CMPC Maderas, Timberni, Eagon Lautaro, Colcura, Masonite.

Polski rynek jest szczególnie atrakcyjny dla chilijskiego przemysłu drzewnego, który stale się rozwija i dostarcza coraz więcej produktów przetworzonych i części do przemysłu meblarskiego. Wspomniane produkty z rosnącą wartością dodaną są priorytetowe dla ProChile, Rządowej Agencji Promocji Eksportu Chile.

ProChile jest instytucją podległą Ministerstwu Spraw Zagranicznych Chile, odpowiedzialną za promowanie eksportu towarów i usług oraz zachęcanie do inwestycji i rozwoju turystyki w Chile. Posiada sieć ponad 50 biur handlowych na całym świecie, także w Polsce, i 15 biur regionalnych na terenie całego kraju. ProChile tworzą zespoły specjalistów, którzy przyczyniają się do pozycjonowania atrybutów Chile na rynkach międzynarodowych. ProChile dostarcza eksporterom także najbardziej aktualne informacje i różnorodne narzędzia w celu lepszego zarządzania ich przedsiębiorstwem za granicą. Polski oddział Biura Handlowego ProChile mieści się w siedzibie ambasady tego kraju w Warszawie. Zostało otwarte w 2010 roku. ProChile współpracuje z polskimi importerami: wykrywa możliwości biznesowe, przekazuje kontakty do chilijskich dostawców, wspiera logistycznie, organizuje misje handlowe i wydarzenia umożliwiające bezpośrednie spotkania z chilijskimi partnerami.

WSZYSTKO O CERTYFIKATACH FSC

# STANDARDY PRAWIDŁOWEJ GOSPODARKI LEŚNEJ

Fakt posiadania przez firmy certyfikatu FSC niejednokrotnie pomógł im przetrwać „trudne czasy” załamania sprzedaży i kryzysu, stając się tym samym dodatkowym argumentem pozwalającym skuteczniej negocjować z kontrahentami.

● RADOSŁAW MICHAŁOWSKI Z MIĘDZYNARODOWEGO INSTYTUTU OUTSOURCINGU I JOANNA KUBOSZEK Z AKADEMII TECHNOLOGII

Potrzeba ciągłego wprowadzania innowacyjności do polskich przedsiębiorstw oraz ich przygotowanie do pozyskania środków z funduszy unijnych na lata 2014-2020 koreluje z bogatą ofertą usług konsultingowych, świadczonych przez różne instytucje: jednostki badawczo-naukowe, jak i firmy doradcze, takie jak Międzynarodowy Instytut Outsourcingu czy Akademia Technologii. Konkretnie działania, jakie podejmują wspomniane firmy, to między innymi współpraca w zakresie audytów innowacyjności oraz poprawy wydajności technologicznej przedsiębiorstw, a także uzyskania i utrzymania certyfikatu FSC.

## Odpowiedzialna gospodarka leśna

Forest Stewardship Council A.C. (FSC) to międzynarodowa organizacja promująca odpowiedzialne gospodarowanie zasobami leśnymi świata, której celem jest działanie na rzecz zrównoważonego rozwoju lasów, jak i dbałość o uwzględnienie podczas ich eksploatacji kwestii ekologicznych, społecznych i ekonomicznych. Zgodnie z wytycznymi przyjętymi przez FSC lasy muszą – o ile to możliwe – być zachowane w stanie naturalnym, to znaczy jako lasy mieszane, w których rosną zarówno młode, jak i stare drzewa oraz znajdują się drzewa obumarłe, zapewniające miejsce życia dla zwierząt. I oczywiście można z nich wycinać tyle drzew, ile w naturalny sposób jest w stanie odrosnąć.

Organizacja FSC powstała w 1993 r., wprowadzając jako główną zasadę oznakowanie logo FSC produktów pochodzących z certyfikowanych obszarów leśnych, które spełniają standardy uzgodnione przez członków organizacji FSC.

Organizacja FSC skupia właścicieli i zarządców lasów, organizacje społeczne i przyrodnicze, firmy przetwórstwa drzewnego i papierniczego, sieci handlowe oraz osoby prywatne, zainteresowane odpowiedzialną gospodarką leśną.

Członkowie FSC skupieni są w trzech umownych izbach: społecznej (jej celem jest poprawa warunków życia osób pracujących w lasach, społeczności rdzennych oraz ludności lokalnej żyjącej na terenach leśnych), ekonomicznej (reprezentowanej głównie przez instytucje i firmy zainteresowane komercyjnym wykorzystaniem zasobów leśnych i ich certyfikacją) i przyrodniczej (do niej należą organizacje i instytucje związane z ochroną środowiska naturalnego, dążące do poszanowania walorów przyrodniczych obszarów leśnych).

Członkowie organizacji FSC odpowiadają za opracowanie standardów prawidłowej gospodarki leśnej oraz standardów dotyczących kontroli przepływu surowców z lasów certyfikowanych w różnego rodzaju firmach przetwórczych i handlowych – standardy kontroli pochodzenia produktu FSC CoC.

Główną zasadą przy podejmowaniu wszelkich decyzji w FSC jest uzyskanie

konsensusu – zgody wszystkich trzech izb. Tylko decyzje, regulacje i standardy, które znalazły poparcie trzech izb, zostają przyjęte jako obowiązujące dla wszystkich podmiotów związanych z tym systemem (członków organizacji, certyfikowanych, certyfikujących, obserwatorów, pozostałych zainteresowanych).

Przedstawicielstwa organizacji FSC powstały już w ponad 50 krajach – w tym także w Polsce, dlatego FSC postrzegany jest jako najdynamiczniej rozwijający się dobrowolny, wolnorynkowy mechanizm kreowania odpowiedzialnego leśnictwa.

Organizacja FSC stworzyła i systematycznie rozwija pierwszy system certyfikacji zakładów uprawiających zrównoważoną gospodarkę leśną. Celem jest wspieranie odpowiedzialnego gospodarowania zasobami leśnymi, a więc korzystanie z dostępnych na ziemi lasów w sposób przyjazny dla środowiska, zrównoważony i akceptowalny społecznie.

## Narzędzie do skutecznej negocjacji

Organizacja FSC przyznaje dwa rodzaje certyfikatów. Pierwszy to certyfikat gospodarki leśnej FSC FM przeznaczony dla zarządców i właścicieli obszarów leśnych. Stanowi on potwierdzenie, że lasy są zarządzane zgodnie z wymaganymi standardami, w trosce o środowisko naturalne. Drugi to certyfikat kontroli pochodzenia FSC CoC. Przeznaczony jest dla przedsiębiorców branży papierniczej, drzewnej, handlowców, drukarni czy wydawnictw. Chcąc posługiwać się tym certyfikatem, muszą na potrzeby swojej produkcji lub handlu zaopatrzyć się w drewno lub wyroby papierowe certyfikowane znakiem FSC.

Od początku obecności certyfikacji FSC w Polsce obserwujemy stały wzrost zainteresowania ze strony klientów zagranicznych wyrobami posiadającymi certyfikat FSC CoC. Fakt posiadania przez firmy certyfikatu niejednokrotnie pomógł im przetrwać „trudne czasy” załamania sprzedaży i kryzysu, stając się tym samym dodatkowym argumentem pozwalającym skuteczniej negocjować z kontrahentami. Niewątpliwym argumentem wynikającym z posiadania certyfikatu FSC jest również możliwość posługiwania się międzynarodowym znakiem towarowym FSC oraz umieszczenie firmy w międzynarodowej bazie posiadaczy certyfikatów FSC, dostępnej na stronie [www.info.fsc.org](http://www.info.fsc.org).

Podstawowym warunkiem, jaki musi spełniać przedsiębiorstwo ubiegające się o certyfikat CoC, jest konieczność zakupu i używanie do produkcji surow-



DREWNO EGZOTYCZNE Z CERTYFIKATEM FSC. Fot. DLH

Międzynarodowy Instytut Outsourcingu, neronIT oraz Akademia Technologii przygotowały ofertę przeprowadzenia audytów i procesu certyfikacji – opracowanie i wdrożenie procedur oraz adekwatnego Systemu Kontroli Pochodzenia Produktu. Zapraszamy Państwa do współpracy, której celem ma być podniesienie konkurencyjności Państwa przedsiębiorstw na rynku meblarskim.

ca pochodzącego ze źródeł certyfikowanych FSC (certyfikowane obszary leśne, tartaki, producenci oraz certyfikowane firmy handlowe).

Pierwszym krokiem do uzyskania certyfikatu FSC CoC (Systemu Kontroli Pochodzenia Produktu) jest pozytywne przejście tzw. audytu certyfikacyjnego realizowanego przez uprawnioną jednostkę certyfikacyjną. W trakcie audytu certyfikacyjnego sprawdzane jest przygotowanie firmy do funkcjonowania zgodnie ze standardami FSC oraz do prowadzenia skutecznego nadzoru nad prawidłowym funkcjonowaniem standardu. Zasadniczym celem tego audytu jest potwierdzenie, poprzez zebranie obiektywnych dowodów, że wszystkie wymagania Systemu Kontroli Pochodzenia Produktu zostały spełnione. Po przeprowadzonym audycie sporządzany jest raport, który po pomyślnej weryfikacji pozwala na nadanie numeru i wygenerowanie certyfikatu.

Certyfikat FSC wydawany jest na okres 5 lat, przy czym utrzymanie certyfikatu wiąże się z koniecznością przeprowadzenia w firmie corocznych audytów okresowych sprawdzających, czy System Kontroli Pochodzenia Produktu jest odpowiednio utrzymywany we wszystkich niezbędnych obszarach.

Zakres certyfikatu, który jest ustalany przed au-

dytem zasadniczym może ulec zmianie w trakcie 5-letniego okresu trwania certyfikatu, przy czym nie każda zmiana zakresu certyfikatu pociąga za sobą konieczność przeprowadzenia audytu dodatkowego.

Zarówno podczas audytu zasadniczego, jak i audytów okresowych audytorzy mogą stwierdzić niezgodności związane z któryś z wymagań Systemu Kontroli Pochodzenia Produktu. W zależności od charakteru niezgodności mogą być one powodem negatywnej rekomendacji w zakresie przyznania/podtrzymania certyfikatu aż do momentu usunięcia niezgodności oraz działań korygujących uniemożliwiających ponowne jej wystąpienie, weryfikowanych w trakcie audytu dodatkowego.

reklama

W przypadku obszarów, w których niezgodność mogłaby potencjalnie wystąpić, wnoszone są obserwacje mające na celu zwrócenie uwagi na te zagadnienia.

Każda jednostka certyfikacyjna posiada prawo do zawieszenia lub wycofania certyfikatu w przypadku stwierdzenia rażących niezgodności lub braku możliwości przeprowadzenia audytu sprawdzającego. Zawieszenie lub wycofanie certyfikatu może również nastąpić na wniosek firmy z uwagi na czasowy brak zamówień na wyroby certyfikowane lub zakończenie działalności.

Po upływie 5-letniego okresu ważności certyfikatu przeprowadzany jest, na wniosek posiadacza certyfikatu, audyt wznawiający ważność certyfikatu na kolejne 5 lat.

**AT Akademia Technologii**

Akademia Technologii sp. z o.o.  
ul. Sienna 10, 40-544 Katowice  
telefon: +48 512 658 466  
e-mail: [biuro@akademiatechnologii.pl](mailto:biuro@akademiatechnologii.pl)

[www.akademiatechnologii.pl](http://www.akademiatechnologii.pl)

UJEDNOLICENIE WYMAGAŃ DOTYCZĄCYCH KSZTAŁCENIA W DWÓCH NAJWAŻNIEJSZYCH DLA MEBLARZY ZAWODACH: STOLARZA I TAPICERA

## DLA WSPARCIA ZAWODOWEGO KSZTAŁCENIA

Ogólnopolska Izba Gospodarcza Producentów Mebli prowadzi wraz z partnerami zagranicznymi dwa projekty z programu Leonardo da Vinci – Bolster-upII i IQ for ECVET. Celem głównym obu projektów jest opracowanie ujednoliczonego programu szkoleń zawodowych dla stolarzy i tapicerów, który docelowo ma być wprowadzony w całej Unii Europejskiej.

SYLWIA OLEŃSKA I MAREK ADAMOWICZ



Program  
Uczenie się  
przez całe życie



Partnerami zagranicznymi OIGPM w projekcie Bolster-upII są instytucje z Niemiec, Belgii, Bułgarii, Danii, Niemiec, Holandii i Rumunii. W skład projektu wchodzi nie tylko partnerzy społeczni i ich europejskie organizacje patronackie, ale również podmioty świadczące usługi szkoleniowe. Dodatkowo, jako eksperci i konsultanci w projekt zaangażowane są osoby działające aktywnie w przemyśle drzewnym oraz meblarskim.

Celem projektu jest rozwój szeroko pojętych kompetencji pracowników w dwóch pokrewnych zawodach, tj. tapicer i stolarz, którzy łącznie stanowią grupę około 50 proc. wykwalifikowanych pracowników zatrudnionych w europejskich sektorach przemysłu drzewnego oraz meblarskiego. Na bazie przeprowadzonych obszernych badań na temat krajowych wymagań dotyczących kwalifikacji i kompetencji pracowników w wybranym sektorze przemysłu,

uwzględniając jego zapotrzebowanie w przyszłości, w ramach powyższego projektu został opracowany ogólny profil kształcenia zawodowego. Rezultaty powyższego projektu zostały włączone do istniejącego europejskiego dialogu społecznego i będą szeroko promowane w całej Europie.

W marcu 2014 roku w Warszawie odbyło się czwarte spotkanie robocze projektu Bolster-upII, na którym zostały omówione wszystkie najważniejsze sprawy związane z realizacją projektu, a we wrześniu tego roku planowana jest konferencja zamykająca projekt, która będzie miała miejsce w Brukseli. Jednocześnie od października 2013 roku Ogólnopolska Izba Gospodarcza Producentów Mebli prowadzi wraz z partnerami zagranicznymi projekt pod nazwą IQ for ECVET również w ramach programu Leonardo da Vinci. Wśród partnerów projektu znalazły się instytucje z Czech, Niemiec, Irlandii, Polski i Rumunii. Głównym celem projektu jest wsparcie systemu kształcenia i szkolenia zawodowego (VET) w krajach partnerskich Unii Europejskiej poprzez promowanie europejskiego systemu transferu osiągnięć w kształceniu i szkoleniu zawodowym (ECVET). W ramach projektu zostaną zebrane i opracowane w przejrzysty sposób informacje na temat wymaganych kompetencji w ramach sześciu profili zawodowych w zaangażowanych krajach (branża meblarska – dwa profile zawodowe, branża włókiennicza – dwa profile zawodowe oraz produkcja podłóg – dwa profile zawodowe). Jednocześnie stworzona zostanie atrakcyjna „e-learningowa platforma internetowa” zawierająca moduły edukacyjne dotyczące trzech powyższych branż.

Projekt potrwa do września 2015 roku. W marcu 2014 roku w Aachen (Niemcy) odbyło się drugie spotkanie dotyczące powyższego projektu, a we wrześniu 2014 roku planowane jest w Warszawie trzecie spotkanie projektu IQ for ECVET.



W MARCU BR. W WARSZAWIE ODBYŁO SIĘ CZWARTE SPOTKANIE ROBOCZE PROJEKTU BOLSTER-UPII.



PROGRAMY ECO4VET I VETAAL

## LEONARDO DA VINCI DLA EKSPERTÓW

Od listopada 2013 roku Ogólnopolska Izba Gospodarcza Producentów Mebli uczestniczy w dwóch programach finansowanych ze środków Unii Europejskiej, skierowanych w głównej mierze do pracowników branży meblarskiej wysokiego szczebla. Oba programy mają na celu wdrożenie w przedsiębiorstwach meblarskich coraz popularniejszych praktyk z zakresu zrównoważonego rozwoju i ekodesignu.

 SYLWIA OLEŃSKA I MAREK ADAMOWICZ

Pierwszym z realizowanych projektów jest projekt ECO4VET. Projekt ten Izba realizuje od 1 grudnia 2013 roku wraz z partnerami zagranicznymi z Hiszpanii, Włoch, Belgii, Turcji, Rumunii oraz Grecji. W projekcie uczestniczy także Związek Zawodowy BUDOWLANI z Polski. Jego głównym celem jest stworzenie standardowego programu nauczania i kwalifikacji specjalistów mebli w zakresie ekodesignu i zrównoważonej produkcji, tak aby minimalizować negatywny wpływ przemysłu meblarskiego na środowisko naturalne, a także zoptymalizować cykl życia produktów. W ostatnich latach takie czynniki, jak zaostrzane normy w zakresie ochrony środowiska, uwolnienie standardowych wytycznych dotyczących stosowania ekodesignu oraz ciągle rosnące wymagania rynków wschodzących w zakresie trwałości produktów stworzyły nowe wyzwania dla producentów mebli. ECO4VET ma na celu zajęcie się zidentyfikowaniem luki edukacyjnej w branży meblarskiej poprzez opracowanie narzędzi i metod szkolenia pracowników w zakresie ekodesignu i zrównoważonej produkcji. W maju 2014 roku w Warszawie odbyło się drugie spotkanie w sprawie projektu ECO4VET. Uczestniczyli w nim wszyscy zaangażowani partnerzy.

Drugim z realizowanych przez OIGPM projektów jest VETAAL, odnoszący się do stosowania technologii informacyjno-komunikacyjnych w projektowaniu mebli dla osób starszych i niepełnosprawnych fizycznie. Celem projektu jest opracowanie i zatwierdzenie jednolitego programu nauczania dla europejskiego przemysłu meblarskiego. W projekcie uczestniczą reprezentanci ośrodków badawczych, ośrodków kształcenia zawodowego oraz uniwersytetów z Hiszpanii, Słowenii, Polski, Włoch, Austrii i Wielkiej Brytanii. W projekcie uczestniczą dwa polskie ośrodki: Ogólnopolska Izba Gospodarcza Producentów Mebli oraz Wydział Technologii Drewna SGGW.

Program projektu jest oparty na zasadach ECVET w dziedzinie projektowania i produkcji inteligentnych mebli dla osób niepełnosprawnych i starszych. Ma za zadanie doprowadzić do rozwoju programu kształcenia zawodowego studentów, designerów i osób pracujących przy produkcji mebli. Opieka i wsparcie osób starszych i niepełnosprawnych jest dopiero wschodzącym rynkiem, w związku z czym rosnąca liczba organizacji meblarskich i producentów mebli skupia swoją uwagę na jego rozwoju. Podjęta inicjatywa ma na celu stworzenie nowego, profesjonalnego profilu kwalifikacji dla osób pracujących w przemyśle meblarskim i studentów, którzy w przyszłości chcieliby pracować przy tego typu meblach. W maju 2014 roku w Słowenii odbyło się drugie spotkanie dotyczące realizacji powyższego projektu.



W MAJU BR. W WARSZAWIE ODBYŁO SIĘ DRUGIE SPOTKANIE W SPRAWIE PROJEKTU ECO4VET. UCZESTNICZYLI W NIM WSZYSCY ZAANGAŻOWANI PARTNERZY.

PREZENTACJA – POLDEM

# INNOWACYJNE MEBLE TWORZONE PRZEZ ZESPÓŁ PEŁEN TALENTÓW

Poldem jest polską firmą, która powstała w 1998 roku i dziś stoi na czele grupy liczącej się wśród europejskich liderów w branży meblarskiej.

OPRACOWANIE NA PODSTAWIE MATERIAŁÓW POLDEM

Poldem na terenie Polski posiada dwa zakłady produkcyjne o łącznej powierzchni 30 000 m<sup>2</sup>, w których zatrudnia ponad 500 osób. Dzięki ekipie handlowców, pracujących w terenie, otwartych na potrzeby klientów i zapewniających dobry serwis i obsługę, eksportuje dziś meble do całej Europy.

W 2009 roku Poldem rozpoczął sprzedaż swoich mebli w Polsce pod marką Emmohl. Stworzył dział handlowy, który zdobył zaufanie 45 prestiżowych punktów sprzedaży.

– Dzięki naszym nieocenionym partnerom podążamy naprzód na rynku pełnym konkurencji z przekonaniem, że jakość, innowacyj-



ność i świadczone usługi będą zawsze naszymi podstawowymi wartościami – mówi David Lhomme, prezes Poldem. – Na bazie naszego doświadczenia powstała dzisiejsza szeroka gama produktów, ciągle rozwijana i wzbogacana o nowości. W tym celu przeprowadzamy nieustannie analizy techniczne dotyczące zarówno formy mebla, jego komfortu, obicia, jak też kwestii jakości.

Lata doświadczeń firmy Poldem zaowocowały wyróżnieniami w wielu prestiżowych konkursach i podczas międzynarodowych targów meblowych.

– Jesteśmy dumni, że wśród zdobytych nagród mamy 14 złotych medali otrzymanych na targach meblowych w Poznaniu (2009-2014), 3 Diamenty Meblarstwa (2011; 2013; 2014) i nagrody „Meble Plus” za lata 2013 i 2014 – wymienia David Lhomme. – Wszystkie te nagrody i nominacje wyróżniają oczywiście jakość naszych produktów i ich oryginalność, ale przede wszystkim są zwieńczeniem wysiłku i kreatywności całego naszego zespołu, pełnego pasji i oddanego swej pracy.

Siła firmy Poldem to przede wszystkim zespół ludzi pełnych talentów i zaangażowania, oddanych całkowicie na co dzień swoim obowiązkom. To również pasja, silniejsza niż motywacja, która pozwala na osiągnięcie wspólnego celu, satysfakcja z dobrze wykonanej pracy i poczucie samorealizacji.

– Naszym największym zwycięstwem pozostaje zdobywanie zaufania naszych klientów i możliwość kontynuowania i rozwijania naszej dotychczasowej dobrej współpracy – dodaje David Lhomme.



DAVID LHOMME, PREZES POLDEM. FOT. POLDEM



KOLEKCJA KASHMIR. FOT. POLDEM

POWSZECHNA WYSTAWA KRAJOWA

## KONKURENCYJNA POLSKA

Zgodnie z ideą przedsięwzięcia, na czas Powszechnej Wystawy Krajowej dwa pawilony Międzynarodowych Targów Poznańskich zamieniły się w prawdziwą kopalnię ciekawostek o Polsce i Polakach.

OPRACOWANIE NA PODSTAWIE MATERIAŁÓW OIGPM

Blisko 100 firm, wśród których znalazły się zarówno globalne marki, firmy rodzinne, sprywatyzowane przedsiębiorstwa, jak i start-upy, zaprezentowało swój dorobek podczas rozpoczętej 2 czerwca Wystawy PWK Konkurencyjna Polska. Przez 14 dni trwania ekspozycji na terenie Międzynarodowych Targów Poznańskich można było poznać największe polskie osiągnięcia nie tylko z obszaru biznesu, ale także designu, przemysłu, kultury i nauki.

Zainspirowana historycznymi jubileuszami – 25. rocznicą pierwszych wolnych wyborów do Sejmu i Senatu, 10. rocznicą wejścia Polski do Unii Europejskiej, 15. rocznicą członkostwa Polski w NATO oraz 85. rocznicą I Powszechnej Wystawy Krajowej na terenie Międzynarodowych Targów Poznańskich – ekspozycja była przeglądem wszystkiego, co najlepsze i najciekawsze w naszym kraju.

Wystawa, nad którą patronat objął Prezydent Rzeczypospolitej Polskiej Bronisław Komorowski, była jednym z punktów obchodów Święta Wolności – rocznicy pokonania komunizmu, zwy-

cięstwa obozu „Solidarności” i wyborów z czerwca 1989 roku. Zgodnie z ideą przedsięwzięcia, na czas Powszechnej Wystawy Krajowej pawilony nr 1 i 2 Międzynarodowych Targów Poznańskich zamieniły się w prawdziwą kopalnię ciekawostek o Polsce i Polakach. Można było tu w jednym miejscu poznać kulisy rozwoju gospodarczych liderów, ich niezwykłą historię i największe osiągnięcia. W ramach jednej ekspozycji swoje dokonania prezentowały zarówno międzynarodowe marki, jak KGHM Polska Miedź SA czy Solaris Bus & Coach SA, sprywatyzowane z powodzeniem spółki, firmy rodzinne, jak Delphia Yachts Kot sp. j. czy Wawraszek ISS, najbardziej innowacyjne polskie start-upy, jak również firmy meblarskie, takie jak między innymi FM FORTE SA czy MEBLE WÓJCIK. Niezależnie od skali prowadzonego biznesu, wszystkich uczestników wydarzenia łączy jedno – niepodważalny sukces, renoma i wysoka jakość, niejednokrotnie potwierdzona Nagrodą Gospodarczą Prezydenta RP.



BRONISŁAW KOMOROWSKI W TRAKCIE SPOTKANIA Z PIOTREM WÓJCIKIEM, WICEPREZESEM MEBLE WÓJCIK (PIERWSZY Z PRAWY) ORAZ ANDRZEJEM BYRTEM, PREZESEM ZARZĄDU MIĘDZYNARODOWYCH TARGÓW POZNAŃSKICH.