

MEBLE NEWS NEWS NEWS



W NUMERZE

STATYSTYKA

Tendencja wzrostowa w polskim meblarstwie nadal się utrzymuje / **str. 4**

INFORMACJE

Gotowi do wielkiego rozdania / **str. 6**

Konkretna wiedza do podejmowania strategicznych decyzji / **str. 8**

Program sektorowy dla meblarstwa / **str. 9**

Stawiamy na rozwój kwalifikacji / **str. 10**

Podniesienie innowacyjności technologii produkcji w meblarstwie / **str. 11**

Wiarygodna ocena jakości wąskich powierzchni i kantów mebli / **str. 13**

WYDARZENIA

O zasięgu międzynarodowym / **str. 14**

Targi w centrum branży / **str. 15**



str. 16



04-028 WARSZAWA

al. Stanów Zjednoczonych 51, pokój 614

tel. 22/517 78 39

fax 22/517 77 19

www.oigpm.org.pl

www.meble.org.pl

oigpm@oigpm.org.pl

Prezes

Jacek Twaróg

Wiceprezesa

Władysław Strykowski

Tadeusz Respondek

Wydawca:



INWESTOR
wydawnictwo

83-110 Tczew, ul. 30 Stycznia 42

tel. centr. 58/531 27 53

531 71 77, 531 30 23

www.wydawnictwoinvestor.pl

info@wydawnictwoinvestor.pl

Prezes

Zbigniew Owsiak

Wiceprezes

Rafat Sidor

Redakcja

Małgorzata Gackowska

na podstawie materiałów OIGPM

Korekta

Sylwia Wojtanowska

Dział DTP

Katarzyna Łukowicz

Redakcja Meblarstwo - Komponenty i Technologie

83-110 Tczew, ul. 30 Stycznia 42

tel. centr. 58/531 27 53, 531 71 77

531 30 23

www.meblarstwo24.pl

Prof. Władysław Strykowski
Instytut Technologii Drewna, Poznań

Uwarunkowania produkcji mebli w globalizującym się świecie

Wartość globalna produkcji mebli, których większość wyprodukowano z drewna, zgodnie z danymi Centrum Studiów Przemysłowych (SJL) w 2013 roku osiągnęła 437 mld dolarów. Jak dotychczas, największym producentem w tym czasie były Chiny, następnie USA, Włochy i Niemcy. Wartość handlu meblami w skali globalnej w 2013 roku osiągnęła 124 mld dolarów, a największymi importerami mebli byli: USA, Niemcy, Wielka Brytania i Francja. Według Ośrodka Światowego Meblarstwa, handel meblami w 2014 roku przekroczył wielkość 128 mld dolarów, wzrastając o 5 proc. w Azji i na Pacyfiku, a jednocześnie ulegając stagnacji w krajach Europy Zachodniej. Afryka jest zwyżkującym konsumentem i producentem mebli. Handel meblami wzrasta szybciej w porównaniu do ich produkcji. Produkcja mebli w widocznym stopniu przenoszona jest do państw o niskich kosztach wytwarzania. Warto dodać, że aktualnie niektóre kraje wracają ze swoją produkcją do krajów macierzystych (USA, Niemcy).

Inny, godny uwagi trend to gwałtowny wzrost konsumpcji mebli na powstających nowych rynkach państw zmieniających system gospodarczy. Ukazujące się nowe rynki konsumentów także nie zawsze wybierają dotychczasowe trendy i wzory konsumpcji jak konsumenci dojrzałych rynków meblowych. Stąd wiele firm musi utrzymać specyficzne trendy w produkcji mebli w różnych krajach.

5-letnia prognoza opracowana przez CSIL zakłada, że wydatki na meble w USA osiągną do 2018 roku prawie 110 mld dolarów, co oznacza stopę wzrostu 2,4 proc. Poziom wzrost wydatków przewidzianych za zakup mebli w Zachodniej Europie to tylko 0,5 proc. rocznego wzrostu.

Miejsce mebli w polskim handlu zagranicznym

W polskim handlu zagranicznym istotny udział ma drewno i produkty jego przerobu w 2013 roku stanowiły 9,1 proc. eksportu i 4 proc. importu. Meble stanowią jedną z ważniejszych grup towarowych w polskim imporcie, gdyż ich udział wynosi 4,5 proc. jego wartości ogółem. Głównym partnerem Polski w wymianie handlowej są kraje UE, których udział w handlu z polskimi producentami mebli wynosił ok. 75 proc. Również z tego obszaru pochodziło też 59 proc. dostaw do kraju.

W coraz bardziej globalizującej się gospodarce Polska w dużym stopniu uzależniona jest od ekonomiki gospodarek naszych sąsiadów, a szczególnie Niemiec, naszego największego partnera gospodarczego, z którym handlujemy nie tylko wyrobami gotowymi, ale też w dużym stopniu półfabrykatami i różnymi elementami. W wielu przypadkach stanowimy w procesie produkcji mebli także montownie, tworząc meble zgodnie z zamówieniem zlecającego „produkcję”.

Pomimo rosnącej konkurencji na rynku mebli, w 2014 roku największymi eksporterami mebli drewnianych wśród państw UE były: Włochy (5,25 mld euro + 4 proc.), Polska (4,14 mld euro + 12 proc.) i Niemcy (4,12 mld euro + 2 proc.).

Ważnymi konkurentami eksportującymi meble do UE należą: Dania, Litwa, Szwecja, Rumunia, Francja, Hiszpania i Portugalia. Warto podkreślić, że około 70 proc. wyprodukowanych w krajach UE mebli jest sprzedawanych na rynku unijnym.

W ostatnich latach w Polsce jesteśmy świadkiem zjawiska nazywanego „polskim fenomenem produkcji mebli”. Jak się sądzi, jest kilka przyczyn tego faktu: pozytywny wpływ rozdrobnienia przemysłu meblarskiego w kraju, stąd efekty synergetyczne np. w wyniku tworzenia klastrów; meble drewniane oparte są na surowcach drzewnych pochodzących z krajowych zasobów leśnych i krajowych firm materiałów drewnopochodnych (płyty, sklejki); relatywnie dobrze wykształcona kadra najwyższego i średniego stopnia; większość sprywatyzowanych zakładów; duże tradycje produkcji mebli w kilku regionach kraju (Swarzędz, Kępno i inne).

Niektóre instrumenty polityki państwa stosowane w latach 2013-2014 wpływające na produkcję mebli

Rynek mebli w Polsce funkcjonuje w warunkach zachodzących zmian w wyniku stosowania różnych instrumentów polityki państwa. Do podstawowych można zaliczyć: Wieloletni Plan Finansowy Państwa obejmujący Strategie Rozwoju Kraju 2020; Krajowy Program Reform aktualizowany corocznie; kontynuacja realizacji Średniookresowych Strategii Kraju 2020; Strategia Innowacyjności i Efektywności Gospodarki; Dynamiczna Polska 2020 (SIEC).

Głównym celem tej strategii jest budowa wysoce konkurencyjnej gospodarki opartej na wiedzy. Programem wykorzystywanym do tej strategii jest Program Rozwoju Przedsiębiorstw 2020 (PRP) przyjęty przez rząd w kwietniu 2014 roku. Jego integralną częścią jest dokument Krajowa Inteligentna Specjalizacja (KIS), w ramach którego wyodrębniono na szczeblu krajowym (KIS 4) innowacyjne technologie, procesy i produkty sektora rolno-spożywczego i leśno-drewnego. Wskazane inteligentne specjalizacje będą miały możliwość uzyskania wsparcia finansowego w prognozach operacyjnych na lata 2015-2020, a także uczestniczyć w programach sektorowych oraz strategiach.

2014/2015 W LICZBACH

TENDENCJA WZROSTOWA W POLSKIM MEBLARSTWIE NADAL SIĘ UTRZYMUJE

W pierwszym kwartale 2015 roku odnotowano ogólny wzrost produkcji półproduktów, wśród których spadła produkcja okleiny. Sytuacja ta nie spowodowała jednak spadku ilości produkowanych mebli, wśród których jedynie meble stosowane do pokoju i sypialni straciły na zainteresowaniu odbiorców.

 BIURO OIGPM

Według danych prezentowanych przez GUS, sytuacja w polskim sektorze drzewnym i meblarskim utrzymuje się nadal na dobrym poziomie. Większość wskaźników ma nadal tendencję wzrostową. Ciągle znajdujemy się w ścisłej czołówce krajów produkujących

meble. Wartość produkcji sprzedanej przez małe, średnie i duże firmy w branży meblarskiej w 2014 roku wyniosła według danych szacunkowych prawie 35 000,000 tys. zł.

Produkcja sprzedana wybranych półproduktów w analizowanym



WOLUMEN PRODUKCJI PÓŁPRODUKTÓW

Półprodukt	Jednostka miary	I-III 2014	I-III 2015	I-III 2015/2014
Sklejka, płyty fornirowe i podobne	dam ³	2 199,61	2 281,00	103,7
Płyty wiórowe i podobne płyty z drewna	dam ³	1 204,41	1 202,00	99,8
Płyty pilśniowe z drewna lub materiałów drewnopochodnych	tys. m ²	148 748,81	155 740,00	104,7
Okleiny	tys. m ²	6 121,21	5 252,00	85,8

WOLUMEN PRODUKCJI WYBRANYCH GRUP MEBLI

Wyroby	Jednostka miary	I-III 2014	I-III 2015	I-III 2015/2014
Meble do siedzenia przekształcane w miejsca do spania	tys. sztuk	840,11	930,00	110,7
Meble drewniane, w rodzaju stosowanych w kuchni	tys. sztuk	824,70	828,00	100,4
Meble drewniane, w rodzaju stosowanych w sypialni	tys. sztuk	857,92	1 111,00	129,5
Meble drewniane, w rodzaju stosowanych w pokojach stołowych i salonach	tys. sztuk	5 351,07	5 228,00	97,7

okresie utrzymuje się na stabilnym poziomie. Nieznacznie zmniejszyło się zapotrzebowanie na produkcję płyt wiórowych i podobnych płyt z drewna - spadek jedynie o 0,2 proc. Obniżyła się natomiast produkcja oklein, bo aż o 14,2 proc. Produkcja półproduktów, takich jak sklejki, płyty fornirowane i podobne oraz produkcja płyt pilśniowych z drewna lub materiałów drewnopochodnych wciąż rośnie. W efekcie zapotrzebowanie na sklejkę i płyty fornirowe zwiększyło się o blisko 4 proc., zaś produkcja płyt pilśniowych wzrosła o prawie 5 proc.

Dane za pierwszy kwartał 2015 roku prezentujące wolumen produkcji mebli przedstawiają się nadal bardzo pozytywnie. W trzech na cztery grupy mebli odnotowano wzrost liczby wytworzonych wyrobów w porównaniu z analogicznym okresem roku 2014. Zapotrzebowanie na meble do siedzenia przekształca się w miejsca do spania wzrosło o 10,7 proc., zaś wskaźnik produkcji mebli do sypialni wzrósł aż o 29,5 proc. Nieco gorzej wygląda produkcja mebli kuchennych, która w okresie styczeń-marzec 2015 wzrosła jedynie o 0,4 proc. w stosunku do pierwszego kwartału 2014. Natomiast spadło zapotrzebowanie na meble stosowane w pokojach i salonach - o 2,3 proc. w I-III 2015 w stosunku do analogicznego okresu 2014.

Rok 2014 był bardzo dobry w sektorze meblarskim jeśli chodzi o handel zagraniczny. Kolejny raz został pobity rekord ilości wyeksportowanych za granicę mebli, których wartość wyniosła prawie 34 mld złotych. Wskaźniki dotyczące handlu ciągle rosną. Eksport wzrósł o ponad 13 proc. Odnotowano również w tym samym czasie duży wzrost importu mebli, których wartość wyniosła 5,5 mld złotych i była o 1 mld wyższa niż w roku poprzednim, co nie wydaje się być pozytywnym trendem. Należy jednak pamiętać, że w grupie importu znajdują się w znacznej części także elementy do produkcji mebli.

Eksportowane meble nadal najczęściej kupowane są przez Niemców, Francuzów i mieszkańców Wielkiej Brytanii. Nie są to zaskakujące dane, gdyż na przykład Niemcy znajdują się w ścisłej czołówce krajów przeznaczających najwięcej pieniędzy na meble. Statystyczny Niemiec rocznie przeznaczają na nie prawie 400 euro (wg danych Związku Niemieckiego Przemysłu Meblarskiego za 2013 rok).

Wynagrodzenie w branży meblarskiej i drzewnej ma tendencję wzrostową. Stabilna sytuacja polskiego przemysłu meblarskiego pozwala pracodawcom na stałe podwyższanie stawek wykwalifikowanych pracowników, co skutkuje wyższymi płacami.

Również zatrudnienie w branży meblarskiej i drzewnej wciąż rośnie. Nie jest to jednak zasługą jedynie polskich firm, lecz także firm zachodnich, które doceniając jakość oferowanych polskich produktów, zlecają produkcję swoich mebli w naszym kraju. Niestety, z reguły meble te nie są sprzedawane pod marką polskich producentów, przez co ich nabywcy zazwyczaj nie mają wiedzy na temat ich polskiego pochodzenia.

PODSUMOWANIE

Rok 2014 był kolejnym rekordowym rokiem, jeśli chodzi o eksport polskich mebli. Pierwszy raz w historii polskim producentom udało się osiągnąć sprzedaż eksportową na poziomie przekraczającym zdecydowanie wartość 30 miliardów złotych (wynosiła ona 33,8 mld zł).

Również dane na temat zatrudnienia wskazują, że polski przemysł drzewny, w tym meblarski, już dawno zapomniał o kryzysie. Nie tylko wzrasta zatrudnienie w branży meblarskiej i drzewnej, ale także w pierwszym kwartale 2015 roku zaobserwowano wzrost płac o około 5 proc. w stosunku do analogicznego okresu roku 2014.



DYNAMIKA HANDLU ZAGRANICZNEGO

	I-XII 2013	I-XII 2014	I-XII 2013	I-XII 2014
	mIn PLN	mIn PLN	mIn EUR	tys. EUR
Eksport	29 900	33 800	6 900	8 070
Import	4 500	5 500	1 070	1 310

PRZECIĘTNE MIESIĘCZNE WYNAGRODZENIE W BRANŻY MEBLARSKIEJ I DRZEWNEJ

Rodzaj produkcji	I-XII 2013	I-XII 2014	I-XII 2014/I-XII 2013
Produkcja wyrobów z drewna, korka, słomy i wikliny	2 809,99	2 944,87	104,8
Produkcja mebli	2 794,02	2 944,90	105,4

ZATRUDNIENIE W BRANŻY MEBLARSKIEJ I DRZEWNEJ

Rodzaj produkcji	I-XII 2013	I-XII 2014	I-XII 2014/I-XII 2013
Produkcja wyrobów z drewna, korka, słomy i wikliny	86,67	87,80	101,3
Produkcja mebli	124,25	132,20	106,4

DOTACJE NA LATA 2014-2020

GOTOWI DO WIELKIEGO ROZDANIA

Po dość długim okresie oczekiwania pojawiają się pierwsze komunikaty dotyczące nowych programów dotacji i preferencyjnego finansowania. Wbrew pojawiającym się obawom dotacje nadal będą dostępne dla przedsiębiorców. Wprawdzie istotnie zwiększy się ilość zwrotnych form finansowania, w tym preferencyjnych pożyczek, ale nie zmienia to faktu, że dotacje nadal będą dostępne.

 DOMINIK BOBOWSKI, EXECUTIVE HOUSE

Polska otrzyma na dofinansowanie w ramach funduszy strukturalnych UE na lata 2014-2020 o 10 mld EUR więcej środków w porównaniu do poprzedniej perspektywy finansowej (2007-2013), tj. 82,5 mld EUR, czyli ponad 330 mld PLN. Jest to kwota wyższa niż zaplanowany na rok 2015 budżet Polski. Środki te będą trafiały do beneficjentów za pośrednictwem pięciu programów operacyjnych wdrażanych na szczeblu centralnym, szesnastu regionalnych programów operacyjnych i jednego programu ponadregionalnego.

Pamiętajmy, że to ostatnie tak korzystne dla polskich przedsiębiorców „rozdanie”. Choć można przyjąć, iż ta perspektywa na lata 2014-2020 (jak nazywa się formalnie ten okres) potrwa dłużej. Warto ten czas dobrze wykorzystać. Analizując już opublikowane wstępne harmonogramy w poszczególnych województwach, za start można uznać III kwartał 2015 roku, więc to „ostatni dzwonek”, żeby dobrze zaplanować nasze inwestycje i rozwój.

Jak podejść do dotacji?

Z praktyki wynika, iż nie zawsze dobrze sprawdza się strategia polegająca na stawianiu przyszłości firmy na pozyskaniu konkretnych środków. Niestety, nie można gwarantować, że za każdym pierwszym razem dotację otrzymamy. Konkurencja jest spora, a i same nieustannie zmieniające się wymogi konkursowe znacznie komplikują sprawę. Do tego kwestia wypłaty środków – należy pamiętać, że kwota dotacji trafi do nas po zrealizowaniu projektu, czyli po zainwestowaniu najpierw środków finansowych, jakimi dysponujemy.

Zdecydowanie lepiej sprawdza się długofalowe, strategiczne planowanie pozyskiwania środków. Dobrze jest z jednej strony zdiagnozować potrzeby inwestycyjne, np. zakup maszyn, urządzeń,



DOMINIK BOBOWSKI – WSPÓŁWŁAŚCICIEL FIRMY DORADCZEJ EXECUTIVE HOUSE, SPECJALIZUJĄCEJ SIĘ W PROWADZENIU PROJEKTÓW POZYSKANIA FUNDUSZY NA ROZWÓJ FIRM. WWW.EXEHOUSE.COM. FOT. M. BLOCH-BEDNARCZYK



konieczne prace budowlane, zakup oprogramowania, utworzenie nowych miejsc pracy itd. Z drugiej strony – nasze plany związane z rozwojem oferty, np. produkcja nowych towarów, poszerzenie oferty usług czy wreszcie pozyskanie nowych rynków, w tym zagranicznych. Ponadto każda firma to ludzie – o ich rozwoju także nie można zapominać – z pomocą przyjdą nam programy w zakresie podnoszenia kwalifikacji, rozwoju kompetencji. Jeśli do tego mamy w zanadrzu własne unikatowe pomysły, które mogą być przedmiotem profesjonalnych prac badawczo-rozwojowych, chcemy zdobyć ochronę patentową naszego wynalazku, wzoru przemysłowego – okaże się, że okres nowej perspektywy finansowej trzeba dobrze zaplanować. Oczywiście możemy ubiegać się w określonych granicach o kilka dotacji równolegle, a konkretną inwestycję realizować z różnych dotacji komplementarnie.

Strategiczne podejście do wykorzystania środków unijnych

Gdy już wybierzemy nasze cele inwestycyjne, rozpiszmy je na kolejne lata, najlepiej tak, żeby w pełni wykorzystać okres co najmniej do roku 2020. Takie podejście wymaga precyzyjnego i bieżącego wyszukiwania informacji, monitorowania ogłoszeń, także dla poszczególnych województw. Każdy region ma bowiem osobne programy, różniące się warunki przyznawania wsparcia i różne harmonogramy. Pamiętajmy o możliwości realizowania projektów w różnych województwach, o ile uzasadnia to nasz projekt i rodzaj działalności. Dla przykładu: posiadamy zakład produkcyjny w miejscu X, a nowy magazyn wysyłkowy lokujemy w miejscu Y.

Reasumując: po dokładnej analizie naszych planów warto na kilka lat naprzód zdefiniować wybrane i wzajemnie uzupełniające się programy dotacji. Takie – strategiczne – podejście do wykorzystania środków unijnych przyniesie zdecydowanie lepsze efekty.

Pierwszeństwo dla inteligentnych specjalizacji

Kluczem w ramach nowych regionalnych programów operacyjnych są tzw. inteligentne specjalizacje. Są to takie obszary gospodarki, które zostały uznane dla danego regionu za priorytetowe. Firmy, które będą reprezentowały „regionalne inteligentne specjalizacje” będą traktowane w sposób uprzywilejowany w ramach swojej lokalizacji. Branża meblarska i szerzej drzewna stanowi „inteligentną specjalizację” dla następujących województw: lubuskiego, warmińsko-mazurskiego, wielkopolskiego. Należy to rozumieć tak, iż w tych województwach przemysł meblarski jest traktowany preferencyjnie względem pozostałych regionów, co nie wyklucza absolutnie, że firma z branży na terenie Dolnego Śląska nie otrzyma dotacji.



Z ANALIZY HARMONOGRAMÓW REGIONÓW WYNIKA, IŻ DO KOŃCA 2015 ROKU PLANOWANE SĄ NASTĘPUJĄCE KONKURSY:

1. Dolnośląskie: Działanie 1.2 Innowacyjne przedsiębiorstwa; Działanie 1.4 Internacjonalizacja przedsiębiorstw; Działanie 1.5 Rozwój produktów i usług w MŚP.
2. Wielkopolskie: Działanie 1.4 Internacjonalizacja przedsiębiorstw; Działanie 1.5 Wzmocnienie konkurencyjności przedsiębiorstw.
3. Mazowieckie: Działanie 3.1 Poprawa rozwoju MŚP na Mazowszu.
4. Lubuskie: Działanie 1.2 Rozwój przedsiębiorczości; Działanie 1.5 Rozwój sektora MŚP.
5. Małopolskie: Działanie 1.2 Badania i innowacje w przedsiębiorstwach; Działanie 3.3 Umiejdzynarodowienie małopolskiej gospodarki.
6. Pomorskie: Działanie 2.1 Inwestycje podstawowe; Działanie 2.3 Aktywność eksportowa.
7. Śląskie: Działanie 1.2 Badania, rozwój i innowacje w przedsiębiorstwach; Działanie 3.1 Poprawa warunków do rozwoju MŚP; Działanie 3.2 Innowacje w MŚP.
8. Zachodniopomorskie: Działanie 1.1 Projekty badawczo-rozwojowe przedsiębiorstw.
9. Opolskie: Działanie 1.1 Innowacje w przedsiębiorstwach; Działanie 2.4 Współpraca gospodarcza i promocja.
10. Lubelskie: Działanie 1.2 Badania celowe; Działanie 1.3 Infrastruktura badawczo-rozwojowa w przedsiębiorstwach.
11. Podkarpackie: Wsparcie rozwoju istniejących MŚP poprzez dofinansowanie projektów inwestycyjnych ukierunkowanych na wprowadzenie nowego lub ulepszonego produktu, albo usługi oraz inwestycje na rzecz poprawy efektywności energetycznej przedsiębiorstw służące poprawie konkurencyjności produkcji.
12. Podlaskie: Działanie 1.4 Promocja przedsiębiorczości oraz podniesienie atrakcyjności inwestycyjnej województwa – tereny inwestycyjne; Działanie 1.3 Wspieranie inwestycji w przedsiębiorstwach – ekoinnowacje.
13. Kujawsko-Pomorskie: Promowanie inwestycji przedsiębiorstw w badania i innowacje; Wspieranie wytwarzania i dystrybucji energii pochodzącej ze źródeł odnawialnych.

Województwa: świętokrzyskie, łódzkie, warmińsko-mazurskie nie ogłaszają jak dotąd konkursów na inwestycje dla przedsiębiorców.

W miarę upływu czasu należy spodziewać się zwielokrotnienia szans na pozyskanie środków w każdym z 16 województw. Warto być na bieżąco.

Zapraszamy do kontaktu, przygotujemy plan rozwoju dla twojej firmy: dotacje@exehouse.com



RAPORT „RYNEK MEBLI KUCHENNYCH W POLSCE 2015”

KONKRETNA WIEDZA DO PODEJMOWANIA STRATEGICZNYCH DECYZJI

Oszacowana wartość rynku mebli kuchennych w Polsce, informacje o najważniejszych dostawcach i producentach, a także dane o dochodach społeczeństwa polskiego – to clou najnowszego raportu przygotowanego przez B+R Studio.

● MILENA DOROZIŃSKA, TOMASZ WIKTORSKI, B+R STUDIO

Rynek mebli kuchennych to dość specyficzny segment, między innymi ze względu na proces zakupowy, który silnie angażuje zarówno klienta, jak i sprzedawcę. Oficjalne źródła nie zawierają pełnych danych, które mogłyby pozwolić na dokładniejsze przedstawienie wartości tego rynku. Jednocześnie nie funkcjonuje żaden regularny system zbierania danych na temat rynku kuchennego.

Raport „Rynek mebli kuchennych w Polsce 2015” przede wszystkim został opracowany na podstawie badań przeprowadzonych na reprezentatywnej grupie Polaków, dotyczących zwyczajów zakupowych w zakresie mebli oraz badań jakościowych, zrealizowanych na grupach celowych. Ponadto przeanalizowano dane ze źródeł oficjalnych, m.in. Głównego Urzędu Statystycznego. Na podstawie wyników badań została oszacowana wartość rynku mebli kuchennych w Polsce w trzech segmentach cenowych. Dopełnieniem obrazu są informacje o najważniejszych dostawcach dla tego rynku i producentach mebli tego rodzaju oraz podstawowe dane o dochodach społeczeństwa polskiego.

Raport „Rynek mebli kuchennych w Polsce 2015” składa się z czterech części. W pierwszej przedstawiono zagadnienia koncentrujące się na zwyczajach zakupowych Polaków w zakresie mebli. Na podstawie badań na reprezentatywnej grupie Polaków przeanalizowano zakupy mebli kuchennych na tle mebli ogółem, uwzględniając takie kwestie, jak: odsetek Polaków dokonujących zakupu mebli kuchennych, metody finansowania czy miejsce ich zakupu. Druga część raportu zawiera charakterystykę rynku mebli kuchennych w podziale na segment cenowy: ekonomiczny, średni i wyższy, która opiera się na badaniach jakościowych zrealizowanych na grupach celowych. Grupy celowe tworzyli przedstawiciele producentów mebli kuchennych oraz konsumenci, którzy w ostatnim czasie je zakupili. W trzeciej części przedstawiono dane dotyczące produkcji mebli kuchennych i wymiany handlowej na podstawie oficjalnych danych. Ponadto zaprezentowano szacunki i prognozy wartości

B+R STUDIO
analizy rynku meblarskiego

RAPORT

RYNEK MEBLI
KUCHENNYCH
W POLSCE
2015



www.brstudio.eu

RAPORT „RYNEK MEBLI KUCHENNYCH W POLSCE 2015” POZWOLI ZAPOZNAĆ SIĘ ZE SPECYFIKĄ I REALIAMI PANUJĄCYMI NA RYNKU MEBLI KUCHENNYCH ORAZ PROGNOZAMI NA TEMAT TRENDÓW RYNKOWYCH NA NAJBLIŻSZE LATA. FOT. B+R STUDIO

rynku mebli kuchennych klientów indywidualnych na lata 2015-2016. Dopełnieniem obrazu są zawarte w ostatniej części opracowania m.in. podstawowe dane o dochodach społeczeństwa polskiego, informacje o dostawcach dla tego rynku i producentach mebli kuchennych, które tworzą spójną całość raportu.

INNOMEBLE

PROGRAM SEKTOROWY DLA MEBLARSTWA

W dniu 30 marca 2015 roku w Narodowym Centrum Badań i Rozwoju złożono Studium Wykonalności, będące jednocześnie wnioskiem Ogólnopolskiej Izby Gospodarczej Producentów Mebli o ustanowienie programu sektorowego dedykowanego polskiemu meblarstwu pod nazwą INNOMEBLE.



 MAREK ADAMOWICZ, OIGPM



 BARTOSZ KARIACKAS, STRATEGOR

Przygotowanie Studium zostało zlecone przez konsorcjum 18 firm meblarskich, do którego weszły, według kolejności alfabetycznej: Balma SA, Coala Adam Cygnar, Fabryka Mebli Biurowych Maro Sp. z o.o., Fabryki Mebli FORTE SA, Fabryka Mebli Okrętowych Famos Sp. z o.o., Fabryka Mebli Biurowych MDD Sp. z o.o., Intermeble Sp. z o.o., Kler SA, Krzysztof Pacyga PACYGA Import-Export, Ludwik Styl, MD Connect Sp. z o.o., Mebel Rust Marian Rust, Meble Vox Sp. z o.o., Nowy Styl Sp. z o.o., Profim Sp. z o.o., SIRO Bielsko Sp. z o.o., Stolwit Meble Sp. z o.o., S.K., Telmex Sp. z o.o., a także Instytut Technologii Drewna w Poznaniu oraz Ogólnopolska Izba Gospodarcza Producentów Mebli jako lider konsorcjum.

Przygotowaniem Studium Wykonalności zajęła się kompleksowo firma STRATEGOR Wielkopolskie Centrum Ekspertyz Finansowych. Wybór doradcy podyktowany był przede wszystkim pozycją firmy STRATEGOR w rankingach najskuteczniejszych firm doradczych, w szczególności w najbardziej konkurencyjnym segmencie – dotacji dla małych i średnich przedsiębiorstw. Dodatkowo firma STRATEGOR wykazała odpowiednie doświadczenie w realizacji dużych projektów o znacznej wartości.

W przygotowanym Studium doceniono zalety sektora, które pozwoliły Polsce zostać czwartym eksporterem mebli na świecie – w tym zasoby doskonałych specjalistów i ich wiedzę, nowoczesne technologie oraz innowacyjne procesy produkcyjne.

W ramach prac nad Studium zdiagnozowano 14 kluczowych dla sektora meblarskiego i przemysłów współpracujących problemów, z których najistotniejsze mają charakter produktowy i technologiczny. Dla przykładu, w znikomym stopniu wykorzystywane są w polskim meblarstwie najnowsze materiały, takie jak mikro- i nanomateriały, zbyt zachowawczo podchodzi się też do procesu wzornictwa, niewykorzystywane są możliwości tworzenia mebli niszowych, dedykowanych węższej grupie odbiorców.

Odpowiedzią na te bolączki są działania zaproponowane w Agendzie badawczej Studium, stanowiącej swego rodzaju mapę drogową działań dla polskiego sektora meblarskiego, które znacząco mają podnieść jego konkurencyjność i innowacyjność.

Trudno o bardziej pragmatyczną branżę niż polskie meblarstwo, co widać po wynikach sprzedaży polskich mebli za granicą. Dlatego badania i rozwój

interesują branżę wyłącznie w kontekście praktycznego zastosowania badań B+R, nie zaś badań, których efektem będą jedynie kolejne publikacje. Dlatego priorytetem zaproponowanego programu sektorowego jest przede wszystkim realne wykorzystanie wyników prac w gospodarce, które było głównym kluczem doboru zagadnień badawczych zaprezentowanych w przedłożonym Studium Wykonalności.

W ramach Agendy przewidziano realizację około 280 projektów badawczych, których każdorazowym efektem będą nowe prototypy, linie technologiczne, produkty oraz procesy. Wyniki badań, wdrożone do gospodarki, powinny pozwolić na wzrost eksportu polskich mebli do blisko 70 mld zł w 2022 roku (obecnie 34 mld zł), wzrost zatrudnienia do około 175 tys. osób (obecnie około 154 tys. osób) oraz wzrost produktywności pracowników do około 357 mln zł/1000 zatrudnionych (obecnie – około 205 mln zł/1000 zatrudnionych).

Program sektorowy INNOMEBLE ma także na celu aktywizację współpracy przemysłu z nauką, a także samego sektora nauki, tak, aby stał się on realnym partnerem dla przedsiębiorstw w procesie tworzenia innowacji (B+R+I).

Oczywiście jaskółka wiosny nie czyni, jednak przedsięwzięcie to należy także docenić w kontekście rosnących możliwości współpracy firm między sobą, które na co dzień mocno ze sobą rywalizują. Zawiązany sojusz w ramach konsorcjum pozwolił na wymianę poglądów, opinii oraz wizji rozwoju polskiego meblarstwa w najbliższych latach.

Ustanowienie programu sektorowego, a następnie jego realizacja ma za zadanie umożliwić Polsce osiągnięcie długotrwałej pozycji europejskiego lidera w zakresie tworzenia i produkcji mebli. Znacząco uatrakcyjni ofertę rynkową i pozwoli rodzimym firmom konkurować przede wszystkim jakością, designem, funkcjonalnością i nowatorskimi pomysłami, a nie tylko ceną.

Zdaniem ekspertów i wielu przedsiębiorców, nie tylko z grona członków konsorcjum, zaproponowane przedsięwzięcie ustanowienia programu sektorowego dla polskiego meblarstwa jest wartą wsparcia inicjatywą i jednocześnie jednym z najbardziej nowatorskich i merytorycznie uzasadnionych sposobów wykorzystania 200 mln zł publicznych pieniędzy, o które wnioskuje Ogólnopolska Izba Gospodarcza Producentów Mebli do Narodowego Centrum Badań i Rozwoju.

PROGRAM LEONARDO DA VINCI

STAWIAMY NA ROZWÓJ KWALIFIKACJI

Projekty z programu LifeLong Learning: Leonardo da Vinci mają na celu rozwijanie kompetencji pracowników sektora meblarskiego, jednak każdy z nich dotyczy rozwijania innych kwalifikacji i umiejętności. Podstawowym celem każdego z projektów jest opracowanie jednolitego programu szkoleń zawodowych, odpowiadającego wymaganiom wszystkich krajów unijnych. Gwarancją zapewnienia europejskiej jakości proponowanych szkoleń jest uczestnictwo partnerów z krajów UE o zróżnicowanym stopniu rozwoju gospodarki.



 SYLWIA OLEŃSKA, MICHAŁ STRZELECKI, OIGPM

Już od ponad półtora roku Ogólnopolska Izba Gospodarcza Producentów Mebli jest polskim partnerem w trzech projektach współfinansowanych przez Unię Europejską z programu LifeLong Learning: Leonardo da Vinci.

Wsparcie systemu kształcenia i szkolenia zawodowego

Pierwszym z realizowanych projektów jest IQ for ECVET. Głównym celem projektu jest wsparcie systemu kształcenia i szkolenia zawodowego (VET) w krajach partnerskich Unii Europejskiej poprzez promowanie europejskiego systemu transferu osiągnięć w kształceniu i szkoleniu zawodowym (ECVET). W ramach projektu zostaną zebrane i opracowane w przejrzysty sposób informacje na temat wymaganych kompetencji w ramach sześciu profili zawodowych w zaangażowanych krajach (branża meblarska – dwa profile zawodowe, branża włókiennicza – dwa profile zawodowe oraz produkcja podłóg – dwa profile zawodowe). Jednocześnie stworzona zostanie atrakcyjna „e-learningowa platforma internetowa” zawierająca moduły edukacyjne dotyczące trzech powyższych branż. Partnerami projektu są: Czechy, Niemcy, Irlandia, Polska i Rumunia. Projekt potrwa do września 2015 roku.

Szkolenie z zakresu ekodesignu

Kolejny projekt, w którym uczestniczy Ogólnopolska Izba Gospodarcza Producentów Mebli w ramach programu Leonardo da Vinci to ECO4VET. Projekt ten Izba realizuje wraz z partnerami zagranicznymi z Hiszpanii, Włoch, Belgii, Turcji, Rumunii oraz Grecji. W projekcie uczestniczą także Związek Zawodowy BUDOWLANI z Polski.

Głównym celem projektu jest stworzenie standardowego programu nauczania i kwalifikacji specjalistów mebli w zakresie ekodesignu i zrównoważonej produkcji, tak aby minimalizować negatywny wpływ przemysłu meblarskiego na środowisko naturalne, a także zoptymalizować cykl życia produktów.

Projekt ECO4VET jest odpowiedzią na zapotrzebowanie społeczne w zakresie użycia i zastosowania bardziej przyjaznych dla środowiska materiałów, procesów produkcyjnych i usług w branży meblarskiej. „Zielony rynek” dla branży meblarskiej stanowi okazję, aby być bardziej innowacyjną, tworzyć nowe miejsca pracy i wytworzyć tak zwaną wartość dodaną do swoich produktów, by skutecznie konkurować w tym zakresie z produktami pochodzącymi z gospodarek „niskopłacowych”.

Projekt ECO4VET oparty jest na kursie internetowym, którego testy pilotażowe rozpoczęły się w maju 2015 roku. Specjaliści

z branży meblarskiej, studenci i bezrobotni z całej Europy mają teraz szansę wziąć udział w internetowym otwartym szkoleniu pilotażowym. Szkolenie będzie dostępne w pięciu europejskich językach: angielskim, hiszpańskim, polskim, tureckim i rumuńskim. W ramach kursu pilotażowego dostępnych jest po dziesięć miejsc dla uczestników każdego wspomnianego wyżej języka. Będą one przyznawane zgodnie z kolejnością przesyłanych zgłoszeń.

Projektowanie dla osób starszych i niepełnosprawnych

Ostatnim z obecnie realizowanych projektów w programie Leonardo da Vinci jest projekt VETAAL, odnoszący się do stosowania technologii informacyjno-komunikacyjnych w projektowaniu mebli dla osób starszych i niepełnosprawnych fizycznie.

Celem projektu jest opracowanie i zatwierdzenie jednolitego programu nauczania dla europejskiego przemysłu meblarskiego. W projekcie uczestniczą reprezentanci ośrodków badawczych, ośrodków kształcenia zawodowego oraz uniwersytetów z Hiszpanii, Słowenii, Polski, Włoch, Austrii i Wielkiej Brytanii. W projekcie uczestniczą dwa polskie ośrodki: Ogólnopolska Izba Gospodarcza Producentów Mebli oraz Wydział Technologii Drewna SGGW.

Program projektu jest oparty na zasadach ECVET w dziedzinie pro-

jektowania i produkcji inteligentnych mebli dla wsparcia osób niepełnosprawnych i starszych. Projekt ma za zadanie doprowadzić do rozwoju programu kształcenia zawodowego studentów, designerów pracujących przy produkcji mebli. Opieka i wsparcie osób starszych i niepełnosprawnych jest dopiero wschodzącym rynkiem, w związku z czym rosnąca liczba organizacji meblarskich i producentów mebli skupia swoją uwagę na jej rozwoju.

W ramach projektu opracowany został e-learningowy program szkolenia, który obejmuje takie zagadnienia, jak Elektronika, Design i ergonomia, Psychologia osób starszych oraz Integracja AAL. W kwietniu 2015 roku ruszył test pilotażowy platformy, w którym uczestniczyć mogą wszystkie osoby zainteresowane pracą w branży meblarskiej lub pracujące już w firmach meblarskich na różnych stanowiskach. Opracowane szkolenie dostosowane jest bowiem do indywidualnych potrzeb słuchacza, zależnych od jego doświadczenia zawodowego.

Z ramienia OIGPM za realizację projektów odpowiadają Michał Strzelecki i Sylwia Oleńska. OIGPM zachęca do czynnego udziału przedsiębiorstw w analizie proponowanych programów szkoleń. Pozwoli to na bardziej dokładną analizę proponowanych ścieżek i dostosowanie ich do potrzeb odbiorców.

KONKURS TANGO

PODNIESIENIE INNOWACYJNOŚCI TECHNOLOGII PRODUKCJI W MEBLARSTWIE

Praktyczne wdrożenie technologii okleinowania asymetrycznego w polskich zakładach meblarskich to główny cel badań sfinansowanych z programu TANGO.

 PIOTR BEER, SYLWIA OLEŃSKA, WYDZIAŁ TECHNOLOGII DREWNA SGGW W WARSZAWIE

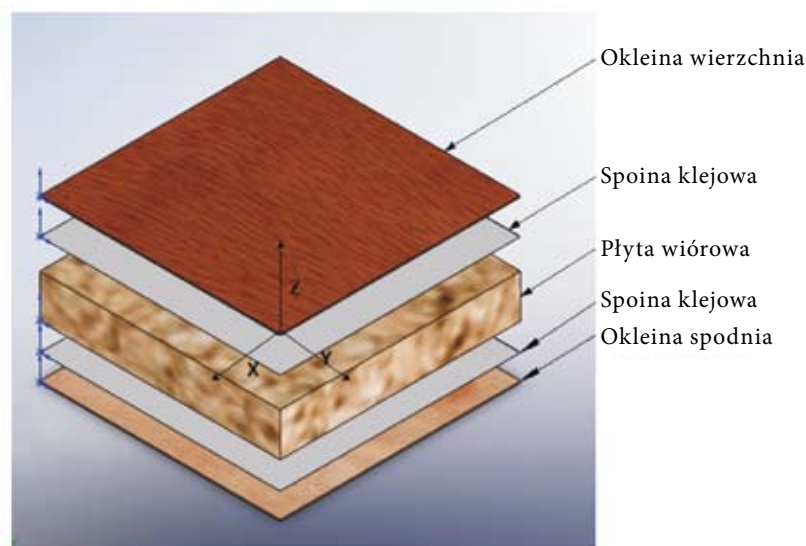
4 lutego 2015 roku Narodowe Centrum Badań i Rozwoju i Narodowe Centrum Nauki ogłosiły wyniki pierwszego konkursu TANGO. Program uruchomiony został z inicjatywy Ministerstwa Nauki i Szkolnictwa Wyższego w celu ułatwienia jednostkom naukowym i uczelniom wprowadzania na rynek nowoczesnych technologii, produktów i usług oraz wzmocnienia współpracy naukowców z przedsiębiorcami.

W ramach programu sfinansowane zostaną badania dotyczące wdrożenia innowacyjnej technologii ekoklejenia materiałów kompozytowych okleinowanych asymetrycznie stosowanych w meblarstwie. Projekt będzie kontynuacją badań wykonanych w ramach projektu współfinansowanego przez NCN pod tytułem „Analiza

mechanizmu podatnego klejenia materiałów kompozytowych stosowanych w meblarstwie”. Wykonanie zaproponowanych w projekcie badań pozwoli na praktyczne wdrożenie technologii okleinowania asymetrycznego w polskich zakładach meblarskich. W projekcie poza aspektem wykorzystania materiałów przyjaznych środowisku drugim ważnym efektem prac będzie umożliwienie kreatywnego projektowania elementów meblarskich, które polega na wykorzystaniu materiałów o różnym wzornictwie i różnej kolorystyce.

Pierwszy etap projektu, tzw. faza koncepcyjna, realizowany będzie przez półtora roku i rozpoczął się 4 maja 2015 roku. W ramach tego etapu wykonane zostaną analizy rynkowe wśród przedsiębiorców, a także zorganizowane zostaną spotkania promocyjne dla przed-

SCHEMAT PŁYTY OKLEINOWANEJ ASYMETRYCZNIE DWUSTRONNIE. FOT. WTD SGGW

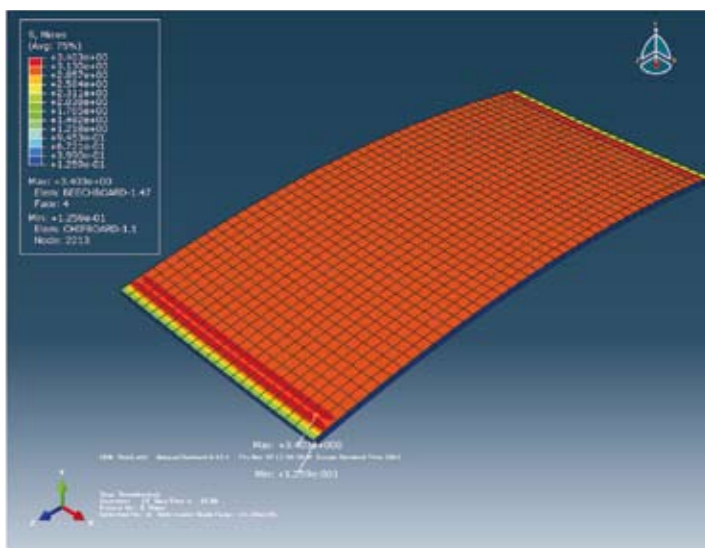


stawiciele firm, umożliwiające ewentualne korekty podjętych założeń. Faza koncepcyjna projektu finansowana jest w całości ze środków Narodowego Centrum Badań i Rozwoju. Obecnie trwają prace nad diagnozowaniem aktualnych problemów producentów mebli, związanych z tematem projektu. Realizacja prac polega na przeprowadzaniu ankiet, wywiadów i seminariów im poświęconych. Szczególnie istotne jest zbudowanie właściwych kwestionariuszy ankietowych, które w sposób niebudzący wątpliwości umożliwią uzyskanie odpowiedzi na wszystkie pojawiające się na tym etapie pytania. W kolejnym etapie, na bazie opracowanych kwestionariuszy, zostaną przeprowadzone ankiety. Zdefiniowanie kwestionariuszy, jak również badania ankietowe zostaną zrealizowane w przedsiębiorstwach, z którymi już współpracuje Wydział Technologii

Drewna oraz w innych przedsiębiorstwach, które są zainteresowane wynikami projektu.

Drugi etap projektu, tzw. faza badawcza, realizowany będzie po zakończeniu prac pierwszego etapu, po pozytywnym zaopiniowaniu przez NCBR fazy koncepcyjnej projektu. Trwać on będzie przez 20 miesięcy, a jego rozpoczęcie planowane jest na 4 listopada 2016 roku. Etap ten obejmować będzie badania przemysłowe i rozwojowe. W fazie tej prace skoncentrowane będą na opracowaniu kleju do okleiniowania asymetrycznego, spełniającego wysokie normy ekologiczne oraz na dostosowaniu istniejących parków maszynowych zakładów do proponowanej technologii. Pracami podsumowującymi realizację projektu będą prace implementacyjne w wybranych, zainteresowanych przedsiębiorstwach meblarskich. Faza badawcza projektu finansowana jest przy 85-proc. wsparciu NCBR i 15-proc. wsparciu zakładów zainteresowanych wprowadzeniem do produkcji elementów okleiniowanych asymetrycznie.

ANALIZA NAPRZEŃEN PŁYTY OKLEINOWANEJ JEDNOSTRONNIE PRZY UŻYCIU KLEJU PVAC O GRUBOŚCI 10 MM. FOT. WTD SGGW



Jednostką kierującą projektem jest Wydział Technologii Drewna Szkoły Głównej Gospodarstwa Wiejskiego w Warszawie. Projekt napisany został we współpracy z Ogólnopolską Izbą Gospodarczą Producentów Mebli, Akademią Technologii oraz firmą meblarską Kredens. Dobór partnerów pozwala na zagwarantowanie opracowania proponowanej technologii pod względem naukowym i przemysłowym, jak również umożliwia komercjalizację wyników w środowisku meblarskim i produkcji płyt drewnopochodnych. Kierownikiem projektu jest prof. dr hab. inż. Piotr Beer z Katedry Technologii i Przedsiębiorczości w Przemśle Drzewnym, który nadzorował prace dziesięcioosobowego zespołu badawczego WTD i koordynował działania zaangażowanych instytucji. Biorąc pod uwagę fakt, iż z grupy 210 projektów opisana tematyka badań związana z meblarstwem uzyskała trzecie miejsce, a przemysł meblarski ma statut branży strategicznej, można optymistycznie brać udział w działalności B+R+I, jako działalności w pełni zasługującej na poparcie oraz współpracę.

* Projekt finansowany ze Wspólnego Przedsięwzięcia NCBR i NCN „TANGO”, umowa nr TANGO1/266389/NCBR/2015.

ALL ON EDGE

WIARYGODNA OCENA JAKOŚCI WĄSKICH POWIERZCHNI I KANTÓW MEBLI

Brak krajowych i europejskich dokumentów normatywnych opisujących metody badania odporności wąskich płaszczyzn i kantów mebli przyczynił się do podjęcia prac w zakresie opracowania nowych metod badawczych.

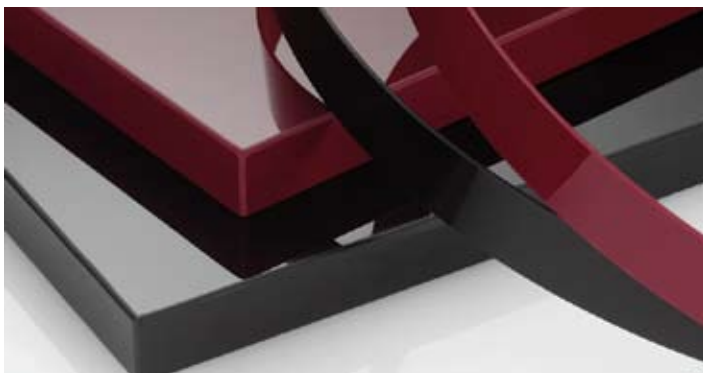
🕒 P. HOCHMAŃSKA, M. NOWACZYK-ORGANISTA, ZAKŁAD BADANIA POWIERZCHNI INSTYTUT TECHNOLOGII DREWNA

W ramach inicjatywy projektu międzynarodowego CORNET, w 2015 r. rozpocznie się realizacja nowego tematu badawczo-naukowego o akronimie ALL ON EDGE. Zadaniem wykonawców – Instytutu Technologii Drewna (ITD) oraz IHD – Institut für Holztechnologie Dresden będzie opracowanie nowych metod badawczych przeznaczonych do oceny jakości wąskich krawędzi i kantów meblowych. Projekt prowadzony będzie pod kierunkiem stowarzyszeń meblarskich Ogólnopolskiej Izby Gospodarczej Producentów Mebli (OIGPM) oraz TIHD – Trägerverein Institut für Holztechnologie Dresden, przy współudziale przedstawicieli przemysłu branży meblarskiej, głównie (MŚP).

Do tej pory, z uwagi na brak norm opisujących metody badania odporności wąskich płaszczyzn i kantów mebli, producenci mebli oraz instytuty badawczo-naukowe wykonywały sprawdzenie jakości wykończenia według własnych procedur. Metody przemysłowe nie zawsze jednak pozwalają na jakościowe zróżnicowanie wyrobów meblarskich. Rozbieżności w metodach badawczych w różnych firmach uniemożliwiają przeprowadzenie badań porównawczych, z zachowaniem kryteriów powtarzalności i odtwarzalności wyników.

Krawędzie są newralgicznym punktem elementów mebli, narażonym w trakcie użytkowania na uszkodzenia mechaniczne, klimatyczne (temperatura i wilgotność) w łazience i kuchni, jak również w trakcie transportu mebli.

W zależności od typu wykończenia wąskich płaszczyzn mebli (folia PVC, ABS, obrzeże drewniane lakierowane) można wymienić kilka typów



KRAWĘDZIE SĄ NEWRALGICZNYM PUNKTEM ELEMENTÓW MEBLI, NARAŻONYM W TRAKCIE UŻYTKOWANIA M.IN. NA USZKODZENIA MECHANICZNE. FOT. REHAU



ZADANIEM PROJEKTU ALL ON EDGE BĘDZIE OPRACOWANIE NOWYCH METOD BADAWCZYCH PRZEZNACZONYCH DO OCENY JAKOŚCI WĄSKICH KRAWĘDZI I KANTÓW MEBLOWYCH. FOT. ITD

uszkodzeń: pękanie, powstawanie pęcherzy, odklejanie się obrzeży w wyniku słabej adhezji do płyty.

Założeniem projektu ALL ON EDGE jest, aby nowo opracowane metody badawcze, przeznaczone dla wąskich powierzchni oraz kantów, odzwierciedlały rzeczywiste warunki użytkowania mebli zarówno w krótkim, jak i długim czasie ich eksploatacji. Jednolite i jasno sprecyzowane metody badawcze pozwolą prawidłowo sklasyfikować produkt oraz oszacować jego żywotność. Nowe metody umożliwią również dokładną i szybką ocenę jakości wykończeń przez producentów mebli, jak również przyczynią się do rozwiązania problemów technicznych związanych z wytwarzaniem wąskich krawędzi mebli oraz rozwiną bazę technologiczną sektora branży meblarskiej. Unowocześnienie systemu zakładowej kontroli produkcji może wpłynąć na oszczędzanie zasobów surowców, obniżenie kosztów operacyjnych oraz na wzmocnienie pozycji firmy na konkurencyjnym i wymagającym rynku europejskim. Oczekuje się, że na podstawie wyników badań będzie możliwe przygotowanie wymagań klasyfikacyjnych, celem przedłożenia propozycji dokumentu normatywnego do Europejskiej Komisji Normalizacyjnej ds. mebli CEN TC 207/WG7.

Źródło: „Gazeta Przemysłu Drzewnego” nr 11/2014, s. 27.

FURNICA | SOFAB 2015

O ZASIĘGU MIĘDZYNARODOWYM

Październikowe targi FURNICA i SOFAB mają być najważniejszym centrum zakupu komponentów i materiałów do produkcji mebli dla producentów z całej Europy Wschodniej. Taki cel postawiły przed sobą Targi Poznańskie.

 OPRACOWANIE NA PODSTAWIE MATERIAŁÓW MTP

Organizatorzy chcą powtórzyć sukces poznańskich targów MEBLE POLSKA, które w ciągu minionych pięciu lat awansowały do ścisłej czołówki najważniejszych wydarzeń branży meblarskiej na świecie.

Podczas Międzynarodowych Targów Komponentów do Produkcji Mebli FURNICA i Międzynarodowych Targów Materiałów Obiciowych i Komponentów do Produkcji Mebli Tapicerowanych SOFAB, które odbędą się w Poznaniu od 6 do 9 października, zaprezentowane zostaną najnowsze materiały, akcesoria, półprodukty i komponenty dla branży meblarskiej. Ofertę obu wydarzeń uzupełnią renomowane Międzynarodowe Targi Maszyn i Narzędzi dla Przemysłu Drzewnego i Meblarskiego DREMA.

Organizatorzy liczą, że już w tym roku uda się zauważalnie zwiększyć liczbę zagranicznych zwiedzających.

– Zamierzamy znacząco rozszerzyć międzynarodowy zasięg targów FURNICA i SOFAB – mówi Józef Szyszka, dyrektor obu wydarzeń, który jest też głównym autorem sukcesu targów MEBLE POLSKA. – Do zapoznania się z ekspozycją zaprosiliśmy nie tylko producentów mebli z Polski, ale także przedstawicieli kilkuset najważniejszych fabryk mebli z krajów sąsiadujących, które w zakresie produkcji mebli rozwijają się również dynamicznie.

Nowe rynki zbytu dla wystawców

Jak podkreśla Józef Szyszka, biorąc pod uwagę to, jaką potęgą w produkcji mebli jest Polska, nie należy zapominać również o krajach, które w tej dziedzinie rozwijają się równie dynamicznie. Łączna produkcja mebli w Rumunii, Czechach, na Litwie, Słowacji i Węgrzech odpowiada 75 proc. produkcji naszego kraju, który jest przecież w ścisłej światowej czołówce pod tym względem. Organizatorzy spodziewają się także licznej grupy producentów z Rosji, Ukrainy i Białorusi. Obecność na targach dużej liczby zagranicznych gości ze znaczącym potencjałem zakupowym to dla wystawców szansa na pozyskanie zupełnie nowych rynków zbytu i nawiązanie strategicznych relacji biznesowych.

Poznań staje się obecnie niezwykle interesującą destynacją dla producentów mebli z Europy Środkowo-Wschodniej, w tym z tak potężnych gospodarek jak rosyjska czy ukraińska. Producenci z tych regionów niezwykle licznie odwiedzili targi MEBLE POLSKA 2015, wskazując na Poznań jako miejsce istotne dla branży meblarskiej. Wielu z nich przyjechało na swoisty rekonesans, traktując Poznań jako miejsce neutralne i bezpieczne dla biznesu, wolne od politycznych zawirowań.

– Ten fakt postanowiliśmy wykorzystać – mówi Józef Szyszka. – Prowadzimy obecnie intensywną zagraniczną kampanię promocyjną obejmującą

CELEM MTP JEST UCZYNIENIE TARGÓW FURNICA I SOFAB GŁÓWNYM MIEJSCEM ZAKUPU KOMPONENTÓW I MATERIAŁÓW DO PRODUKCJI MEBLI W EUROPIE ŚRODKOWO-WSCHODNIEJ. FOT. MAŁGORZATA GACKOWSKA



mującą także intensywny telemarketing oraz program hosted buyers dla strategicznych klientów. Docelowo, w perspektywie trzech do pięciu lat, zamierzamy uczynić nasze targi głównym miejscem zakupu komponentów i materiałów do produkcji mebli w Europie Środkowo-Wschodniej.

Program VIP

Organizatorzy nie zapominają o podstawowym segmencie zwiedzających, czyli polskich producentach mebli. Z racji ogromnego potencjału produkcyjnego rodzimego przemysłu meblarskiego, który pod względem wielkości produkcji plasuje się na trzecim miejscu w Europie, przedstawiciele polskich fabryk mebli stanowią najliczniejszą grupę wśród ponad 20 000 zwiedzających ten blok targów. Szefowie działów zakupów i główni technolodzy najważniejszych producentów otrzymają karty VIP uprawniające do bezpłatnego wjazdu na teren targów i bezpłatnego cateringu w strefie VIP.

– Ale nasze działania nie ograniczają się tylko do potentatów branży meblarskiej – zapewnia Józef Szyszka. – Chcemy zaprosić do odwiedzenia targów przedstawicieli tysięcy mniejszych zakładów produkcyjnych rozsianych po całej Polsce. Zamierzamy ich przekonać, że FURNICA, SOFAB i DREMA to najlepsze miejsce do zakontraktowania komponentów i materiałów oraz zakupu maszyn i narzędzi do prowadzonej przez nich produkcji.

Więcej informacji na www.furnica.pl i www.sofab.pl



PRZEDSTAWICIELE POLSKICH FABRYK MEBLI STANOWIĄ NAJLICZNIEJSZĄ GRUPĘ TARGÓW FURNICA I SOFAB.
FOT. MAŁGORZATA GACKOWSKA

DREMA 2015

TARGI W CENTRUM BRANŻY

W dniach 6-9 października w Poznaniu po raz 31. spotkają się przedstawiciele sektora drzewnego i meblarskiego, by tworzyć kształt rynku i szukać nowych kierunków rozwoju. Taka mobilizacja i poruszenie branży zdarza się tylko raz w roku, podczas Międzynarodowych Targów Maszyn i Narzędzi dla Przemysłu Drzewnego i Meblarskiego Drema.

 OPRACOWANIE NA PODSTAWIE MATERIAŁÓW MTP

Na targach Drema prezentowana jest oferta w zakresie maszyn i narzędzi dla sektora drzewnego i meblarskiego. Obejmuje ona szeroką gamę rozwiązań oraz zaawansowanych technologii, interesującą nie tylko dla przedstawicieli tych branż, ale także dla osób związanych z leśnictwem, biomasą oraz dla producentów i dystrybutorów chemii do drewna i dla przemysłu meblarskiego. Targi adresowane są zarówno do producentów, jak i do kooperantów, dystrybutorów i dostawców materiałów czy podzespołów.

Formuła wypracowana przez lata

Targi Drema są przykładem tego, w jaki sposób doświadczenie połączone z nowoczesną myślą strategiczną może stać się kluczem do sukcesu.

Podczas gdy coraz więcej wydarzeń targowych przechodzi do historii, ze względu na wyczerpanie się formuły lub brak zaufania do marki, obecne na rynku od 1978 roku poznańskie wydarzenie od lat odnotowuje wzrosty, zarówno w liczbie wystawców, jak i zwiedzających. Dlaczego tak się dzieje? Organizatorzy podkreślają, jak ważne są dla nich głosy z branży. To one decydują o kształcie targów, który nieustannie ewoluuje, dostosowując się do zmieniających się potrzeb oraz sytuacji na rynku.

Transfer pozytywnego odbioru marki

Tak samo jak zmienia się Drema, zmieniają się także przedsiębiorstwa z branży drzewnej i meblarskiej. W dzisiejszym świecie nie chodzi już tylko o pęd za nowościami i innowacjami, choć te oczywiście odgrywają



TARGI DREMA ADRESOWANE SĄ DO PROFESJONALISTÓW, PRZEDĘ WSZYSTKIM BRANŻY DRZEWNEJ I MEBLARSKIEJ. FOT. MTP

bardzo istotną rolę w budowaniu przewagi konkurencyjnej firm. Dziś liczy się świadomość marki i budowanie zaufania, które jest wartością najwyższą w świecie biznesu, a nie ma lepszego miejsca do budowania dobrego wizerunku przedsiębiorstwa niż targi, które w świadomości branży są solidną platformą debaty nad jej kształtem oraz miernikiem jej nastrojów i gotowości na zmiany. Partnerstwo z taką marką zawsze jest korzystne dla firmy.

Drema to branża

Targi Drema to nie tylko ekspozycja, pozwalająca na zapoznanie się z najnowocześniejszymi rozwiązaniami technicznymi, ale także bogaty program wydarzeń towarzyszących i przestrzeni specjalnych. To kompleksowa oferta dla całej branży.

– Od samego początku współpracujemy ze stowarzyszeniami branżowymi i słuchamy sugestii, jakie docierają do nas z różnych stron, zarówno od wystawców, jak i zwiedzających. Jesteśmy gotowi na dialog i na wyciąganie wniosków. I przede wszystkim, jesteśmy gotowi na zmiany, bo bez nich nie ma szans na rozwój, a tylko ten umożliwia utrzymanie się na trudnym rynku – mówi Andrzej Półrolniczak, dyrektor projektu. – Dzięki tej otwartości oraz dzięki zaufaniu, którym obdarzają nas firmy i profesjonalści z branży drzewnej i meblarskiej, jesteśmy w centrum. W centrum przemian związanych z sektorem, w centrum innowacji i technologii oraz w centrum skojarzeń z branżą. Targi Drema to branża, branża to targi Drema. Dlatego opłaca się być kojarzonym właśnie z nami.

O prestiżu targów Drema świadczy chociażby fakt, że jest to jedyne w Polsce i jedno z kilkunastu na świecie branżowych wydarzeń popieranych przez Europejską Federację Producentów Maszyn do Obróbki Drewna EUMABOIS.

Ofertę targów Drema uzupełniają odbywające się w tym samym czasie Międzynarodowe Targi Komponentów do Produkcji Mebli FURNICA i Międzynarodowe Targi Materiałów Obiciowych i Komponentów do Produkcji Mebli Tapicerowanych SoFab.



NIE MA LEPSZEGO MIEJSCA DO BUDOWANIA DOBREGO WIZERUNKU PRZEDSIĘBIORSTWA NIŻ TARGI. FOT. MTP



DREMA TO TARGI Z TRADYCJĄ, KTÓRE JEDNAK NIEUSTANNIE SIĘ ROZWIJAJĄ, PODĄŻAJĄC ZA TRENDAMI. FOT. MTP