



BIULETYN INFORMACYJNY
OGÓLNOPOLSKA IZBA GOSPODARCZA PRODUCENTÓW MEBLI



MEBLE NEWS NEWS NEWS





granice wyobraźni nie istnieją

FORNER

NOWATORSKIE
ROZWIĄZANIA
DLA PRZEMYSŁU
MEBLOWEGO
I DRZWIOWEGO

www.forner.pl



MACIEJ FORMANOWICZ
PREZES OIGPM
ORAZ PREZES ZARZĄDU FABRYK MEBLI
FORTE S.A.

NADCHODZI CZAS INTENSYWNYCH ZMIAN

Ogromna większość produkowanych dzisiaj w kraju mebli trafia na eksport. Dotyka nas zatem bezpośrednio problem wynikający z umacniającej się naszej waluty. Ale to nie jedyny dzisiaj problem w naszej branży, zresztą nie tylko w naszej. Chłonność rynku europejskiego, stanowiącego nasz główny rynek zbytu, powoli się zmniejsza. Po prostu, na Zachodzie kupuje się mniej mebli, rzadziej się je wymienia. W Polsce rosną koszty wytwarzania, przede wszystkim koszty pracy – nie idące w parze ze wzrostem wydajności. Silna złotówka w połączeniu ze wzrostem kosztów sprawia, że rośnie nam konkurencja ze strony państw o korzystniejszej strukturze kosztów, mniej wrażliwych na wahania walutowe. To w dużym stopniu konkurencja dalekowschodnia. Problemy te dotyczą w różnym stopniu poszczególnych producentów. Wielu spółkom udaje się zwiększyć przychody rozliczane w euro, ale po przeliczeniu na złotówki stają się one niższe.

Wysiłek wkładany w poprawę efektywności wytwarzania przy tych wszystkich niekorzystnych warunkach musi być znacznie intensywniejszy niż dotychczas.

Polska jest dzisiaj potęgą meblową. Jesteśmy dziesiątym wytwórcą mebli na świecie i czwartym eksporterem. W eksporcie wyprzedzają nas tylko Włosi, Chińczycy i Niemcy. W ubiegłym roku sprzedaliśmy mebli za ponad 25 mld złotych.

Czy jesteśmy bez szans - ależ nie, wręcz przeciwnie. Spadek koniunktury dotyczy wszystkich jednakowo. Musimy mocno pracować nad zwiększeniem wydajności, obniżaniem kosztów materiałowych, a temu oraz inwestowaniu sprzyja silna złotówka, musimy konsolidować produkcję, koncentrować się na tym, w czym jesteśmy dobrzy. Musimy zdywersyfikować rynki zbytu i na ostatku podnosić ceny. Jeżeli potrafimy wykonać to, do czego nas zmusza dzisiejsza sytuacja rynkowa, wyjdziemy wzmocnieni z ogromnymi szansami na duży rozwój w przyszłości.

Życzę wszystkim producentom mebli wytrwałości i sukcesów we wszystkich działaniach restrukturyzacyjnych.

W NUMERZE



OGÓLNOPOLSKA IZBA
GOSPODARCZA
PRODUCENTÓW MEBLI

04-028 WARSZAWA

al. Stanów Zjednoczonych 51, pokój 614

tel. 022/517 78 39

fax 022/517 77 19

www.oigpm.org.pl

www.meble.org.pl

oigpm@oigpm.org.pl

Prezes

Maciej Formanowicz

Wiceprezesi

Adam Krzanowski

Jacek Twaróg

Wydawca:

WYDAWNICTWO
INWESTOR

83-110 Tczew, ul. 30 Stycznia 42

tel. centr. 058/531-27-53

531-71-77, 531-30-23

www.wydawnictwoinvestor.pl

info@wydawnictwoinvestor.pl

Prezes

Zbigniew Owsiak

Wiceprezes

Rafat Sidor

Opracowanie

Anna Czyżewska

na podstawie materiałów OIGPM

Korekta

Sylwia Pyka

Dział DTP

Katarzyna Łukowicz

Redakcja „Meblarstwo”

83-110 Tczew, ul. 30 Stycznia 42

tel. centr. 058/531-27-53, 531-71-77

531-30-23

www.meblarstwo24.pl.

Foto na okładce: KM Kłose

AKTUALNOŚCI IZBOWE

Fundusze dla meblarstwa / **str. 5**

Seminarium – hiszpański rynek meblarski / **str. 5**

Dodatek do Rzeczpospolitej – zapraszamy zainteresowanych! / **str. 5**

Polskie meble w „Mensch&Buero” / **str. 5**

Z ŻYCIA OIGPM

Izby są potrzebne / **str. 6**

STATYSTYKA

Mocna złotówka nie sprzyja producentom mebli / **str. 8**

RYNEK

Konkurencyjna Turcja / **str. 12**

WYWIAD

Osiągnięcia dają motywację / **str. 14**

NASI CZŁONKOWIE

Wiarygodny i rzetelny partner / **str. 16**

Na światowym poziomie / **str. 18**

Nowości

Oko-ucho branży / **str. 21**

Fundusze dla meblarstwa

Wielkie, reklamowane pieniądze z Unii Europejskiej powoli ruszają. To, że aplikowanie i realizowanie projektów nie jest łatwą sprawą przekonał się już przy poprzedniej edycji 2004-2006. Aby łatwiej orientować się w gąszczu programów, działań i priorytetów, Izba przygotowuje w drugiej połowie października konferencję pt. „Poprzez innowacje do rozwoju eksportu – fundusze unijne na lata 2007-2013”. Konferencje poprowadzą specjaliści z takich instytucji, jak PARP, PriceWaterHouseCooper, AcusConsulting, Szkoła Główna Gospodarstwa Wiejskiego. Swoimi doświadczeniami podzieli się również pracownicy firm, które zrealizowały już projekty z funduszy unijnych. Program konferencji został przygotowany z ukierunkowa-

niem na potrzeby firm meblarskich, współpracujących z branżą meblarską oraz zajmujących się obróbką drewna. Referaty prowadzone będą pod kątem potrzeb firm dużych oraz małych i średnich. W trakcie konferencji znajdą Państwo odpowiedzi na pytania: na jakie typy inwestycji można otrzymać dofinansowanie, jakie cechy ma dobry projekt, jakich błędów unikać, gdzie i kiedy aplikować. Konferencja zaplanowana jest w drugiej połowie października. Zostanie zorganizowana w siedzibie firmy PriceWaterHouseCooper w Warszawie. Szczegóły programu znajdą państwo wkrótce na stronach internetowych Izby: www.oigpm.org.pl oraz www.meble.org.pl.

Seminarium – hiszpański rynek meblarski

Hiszpania to kraj o potencjale popytowym rynku mebli na poziomie 9,5 mld euro. Jednocześnie zajmuje odległe miejsce w rankingu kierunków polskiego eksportu mebli. Sytuacja rynku meblarskiego tego iberyjskiego kraju będzie omawiana przez specjalistów z Hiszpanii. Hiszpański rynek meblarski to kolejne seminarium z cyklu rynki zagraniczne. Seminarium zaplanowane jest na przełomie października i listopada w siedzibie NOT przy ulicy Czackiego 3/5. Zapra-

szamy wszystkich zainteresowanych eksportem i importem mebli z tego położonego w południowo-zachodniej Europie kraju.

Kolejne przygotowywane seminarium z tego cyklu będzie dotyczyło rynku kanadyjskiego. Aktualne informacje na bieżąco można śledzić na www.oigpm.org.pl.



Dodatek do Rzeczpospolitej – zapraszamy zainteresowanych!

Trwają prace nad przygotowaniem kolejnego dodatku do prestiżowego, ogólnopolskiego dziennika Rzeczpospolita. Celem dodatku jest dotarcie z informacjami o aktualnych sprawach branży i produktach naszych firm do szerokiego grona decydentów i klientów z rynku krajowego. Na dwunastu stronach przedstawimy teksty merytoryczne oraz materiały przygotowane przez poszczególne firmy. Firmy biorące udział w dodatku będą miały do dyspozycji pełną stronę na zaprezentowanie swoich materiałów. Teksty, tak jak poprzednio,

przygotowane będą we współpracy z firmami przez dziennikarzy Rzeczpospolitej. Wydanie szóstej już edycji dodatku planowane jest na listopad 2008 r. Wszystkich zainteresowanych udziałem zapraszamy do kontaktu z biurem Izby.



Polskie meble w „Mensch&Buero”

Do październikowego wydania magazynu „Mensch&Buero” przygotowujemy specjalny dodatek poświęcony meblom biurowym z Polski. W wydaniu poprzedzającym targi ORGATEC czołowe polskie firmy zaprezentują na łamach prestiżowego magazynu swoje

najnowsze produkty. „Mensch&Buero” to profesjonalny magazyn poświęcony szeroko rozumianej pracy biurowej. Dystrybucją objęte są Niemcy, Austria i Szwajcaria. Magazyn będzie też rozprowadzany wśród gości i wystawców targów ORGATEC.

ZNACZENIE IZB W ŻYCIU GOSPODARCZYM

IZBY SĄ POTRZEBNE



Izba gospodarcza, występując z pozycji reprezentanta kilkudziesięciu czy kilkuset przedsiębiorców, otrzymuje silną pozycję do negocjacji zarówno z organizacjami rządowymi oraz centralnymi, jak i z przedstawicielami biznesu. Wypracowanie przez członków izby wspólnego stanowiska pozwala optymalizować koszty działań we wszystkich dziedzinach życia gospodarczego, rozpoczynając od zaopatrzenia, poprzez kooperację i sprzedaż, aż do przedsięwzięć inwestycyjnych.

◎ MAREK ADAMOWICZ, TOMASZ WIKTORSKI

Izby gospodarcze stanowią istotne ogniwo pośredniczące w stosunkach przedsiębiorców z rządem i organizacjami centralnymi. Ich funkcjonowanie w ramach gospodarki wolnorynkowej nabiera szczególnego znaczenia ze względu na duże rozproszenie podmiotów gospodarczych oraz scentralizowany charakter organów ustawodawczych. Rola zrzeszeń samorządowych utrwala się razem z tradycjami wolnorynkowymi. W rozwiniętych krajach Ameryki Północnej oraz Europy Zachodniej większość ustanawianych przepisów jest szeroko konsultowana z przedstawicielami izb gospodarczych, a w niektórych przypadkach to właśnie izby są inicjatorem rozwiązań prawnych i standaryzacyjnych. Oczywiście izby gospodarcze są wpływowymi i uznanymi organizacjami nie tylko w Europie i Ameryce, działają one we wszystkich niemal państwach, na całym świecie.

Izba gospodarcza, występując z pozycji reprezentanta kilkudziesięciu czy kilkuset przedsiębiorców, otrzymuje silną pozycję do negocjacji zarówno

z organizacjami rządowymi oraz centralnymi, jak i z przedstawicielami biznesu. Wypracowanie przez członków izby wspólnego stanowiska pozwala optymalizować koszty działań we wszystkich dziedzinach życia gospodarczego, rozpoczynając od zaopatrzenia, poprzez kooperację i sprzedaż, aż do przedsięwzięć inwestycyjnych. Negocjacje na poziomie izb branżowych pozwalają na uzyskanie bardzo dobrych warunków wielu kontraktów. Istotne jest jednak wypracowanie wspólnego stanowiska dla grupy zainteresowanych.

Silny samorząd pozwala na szersze skorzystanie z programów pomocowych dla przedsiębiorców. Wiele inicjatyw pozarządowych jest adresowanych do grup producentów a nie do pojedynczych przedsiębiorstw, co wymaga od samorządu gospodarczego dysponowania potencjałem do realizacji projektów wspierających swoich członków. Działania adresowane do grup przedsiębiorców są obecnie silnie akcentowane na przykład w programach pomocowych Unii Europejskiej na lata 2007-2013.

Organizowanie izb gospodarczych rozpoczęło się wraz z rozpoczęciem „rewolucji przemysłowej” i stopniowo osłabiło wielowiekowy prymat cechów rzemieślniczych. Po II Wojnie Światowej w 1950 roku nastąpiła likwidacja izb przemysłowo-handlowych, pozostawiając jedynie Polską Izbę Handlu Zagranicznego. Pełniła ona rolę promotora polskiego eksportu (ale przede wszystkim przedsiębiorstw państwowych), natomiast w zasadzie nie miała nic wspólnego z samorządem gospodarczym.

Z chwilą kolejnej zmiany ustroju państwa w 1989 r. Parlament uchwalił ustawę o izbach gospodarczych (DZ. U. nr 35 z 1989 r. poz. 195 z późn. zm.). Działalność izb gospodarczych rozpoczęła się na nowo. Stopniowo powoływane były izby regionalne, branżowe, aż w końcu izby bilateralne. Obecna ustawa określa izbę gospodarczą jako „organizację samorządu gospodarczego, reprezentującą interesy gospodarcze zrzeszonych w niej podmiotów w zakresie ich działalności wytwórczej, handlowej budowlanej lub usługowej, w szczególności wobec organów państwowych (art. 2)”. Ponadto na podstawie ustawy izby „uprawnione są do wyrażania opinii o projektach rozwiązań odnoszących się do funkcjonowania gospodarki (art. 4)”. Wszystkie izby działają na podstawie statutów, które uchwała Walne Zgromadzenie Członków Izby. Zadeklarowane są w nim zadania i cele izb, sposoby realizacji celów, a także prawa i obowiązki członków





SEMINARIUM PT. WZORNICTWO W DZIEDZINIE AKCESORIÓW MEBLOWYCH
– PROWADZA EWA TRZCIONKA I TOMASZ BUDYŃ

izb oraz ich organów. W Polsce działają trzy rodzaje Izb: regionalne izby przemysłowo-handlowe, izby branżowe (najczęściej o zasięgu ogólnopolskim) oraz izby bilateralne. Wszystkie są zrzeszone w Krajowej Izbie Gospodarczej.

Izby mają również możliwość prowadzenia działalności gospodarczej na ogólnych zasadach, co przy dobrowolnym charakterze członkostwa pozwala zapewnić izbom środki na funkcjonowanie. Działalność usługowa izb skierowana jest najczęściej do własnych członków (na preferencyjnych zasadach) oraz do pozostałych podmiotów. Najczęściej izby oferują obronę i reprezentację interesów członków w rozmowach na szczeblu centralnym lub lokalnych, ułatwianie rozwoju przedsiębiorczości (np. poprzez uczestnictwo w programach rozwojowych lub pomagając w przygotowaniu wniosków uczestnictwa w programach pomocowych) oraz walkę z nieuczciwą konkurencją i promocję branży. W zakres usług wchodzi często: doradztwo prawne, raporty rynkowe, kojarzenie partnerów biznesowych, organizowanie misji gospodarczych, organizowanie seminariów, konferencji i szkoleń dla firm.

Polski samorząd gospodarczy nie jest jeszcze przykładem silnej sprawnej organizacji przedsiębiorców. Mają na to wpływ doświadczenia z poprzedniego ustroju, rodzące niechęć do kolektywnego działania oraz dobrowolny charakter członkostwa. Zalety członkostwa ujawniają się dopiero po

pewnym czasie i najczęściej są one trudno mierzalne lub wręcz niemożliwe do oszacowania w wartościach pieniężnych. Trudno jest bowiem oszacować konkretny zysk przedsiębiorstwa, wynikający z promocji całej branży lub szeregu drobnych działań, mających na celu ułatwienie prowadzenia działalności gospodarczej. Dlatego trudno jest przekonać do aktywnego udziału w życiu samorządu sceptyków. Natomiast firmy biorące czynny udział w pracach dopiero po pewnym czasie mogą określić korzyści działalności w ramach zrzeszeń. Doświadczenia krajów o ugruntowanej gospodarce rynkowej pozwalają jednak stwierdzić, że wypracowanie szerokich porozumień rządu z przedsiębiorcami, z zakresu prowadzenia działalności gospodarczej, bez udziału izb samorządowych byłoby najczęściej niemożliwe lub byłoby stroniczne. Pozwala to na sformułowanie tezy, iż samorząd gospodarczy w Polsce będzie się umacniał, ale musi też szukać atrakcyjnych dla przedsiębiorców form i metod działania.

źródła:

- 1 Ustawa o izbach gospodarczych (Dz. U. nr 35 z 1989 r. poz. 195 z późn. zm.)
- 2 Katarzyna Matuszak. Rola Izb Gospodarczych. Stowarzyszenie „Wolna Przedsiębiorczość” Gdańsk 2004 r.
- 3 DIG. Historia samorządu gospodarczego w Polsce. <http://www.dig.wroc.pl>
- 4 Portal Eksporter PL. Samorząd gospodarczy w Polsce: <http://www.eksporter.pl>

MOCNA ZŁOTÓWKA NIE SPRZYJA PRODUCENTOM MEBLI

Bardzo dobre wyniki ubiegłego roku i dynamika rozwoju produkcji meblarskiej w Polsce notowana w ubiegłych latach mogą być trudne do obronienia w obecnym roku. Drugi raz z rzędu wyniki kwartalne publikowane przez GUS informują o spadkach w dwóch głównych grupach mebli.

 MICHAŁ STRZELECKI, TOMASZ WIKTORSKI

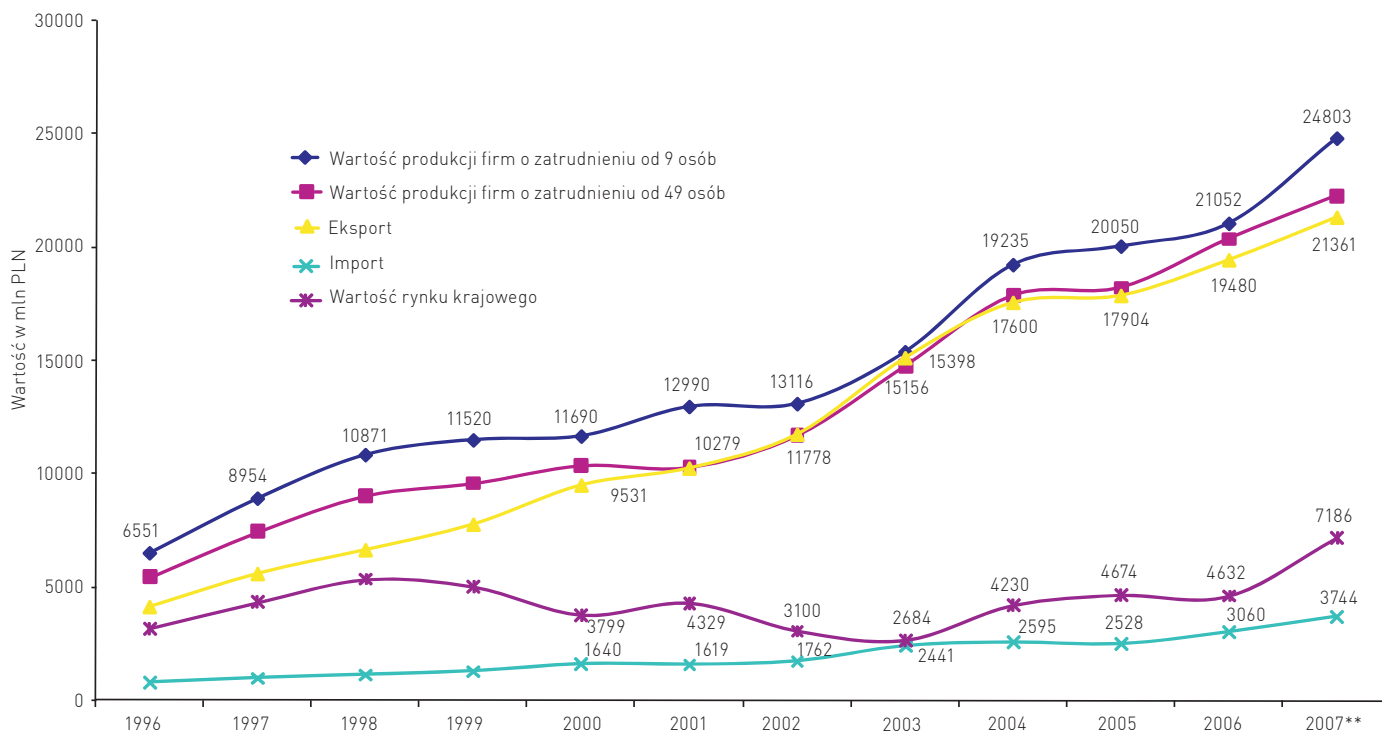
WYNIKI W HANDLU ZAGRANICZNYM MEBLAMI W 2007 R.

Wyszczególnienie	Jednostki	Wartości według walut		
		PLN	EUR	USD
Eksport mebli	[mld]	21,36	5,63	7,66
Import mebli	[mld]	3,74	0,99	1,35
Wzrost eksportu	[%]	10	13	23
Wzrost importu	[%]	27	31	43

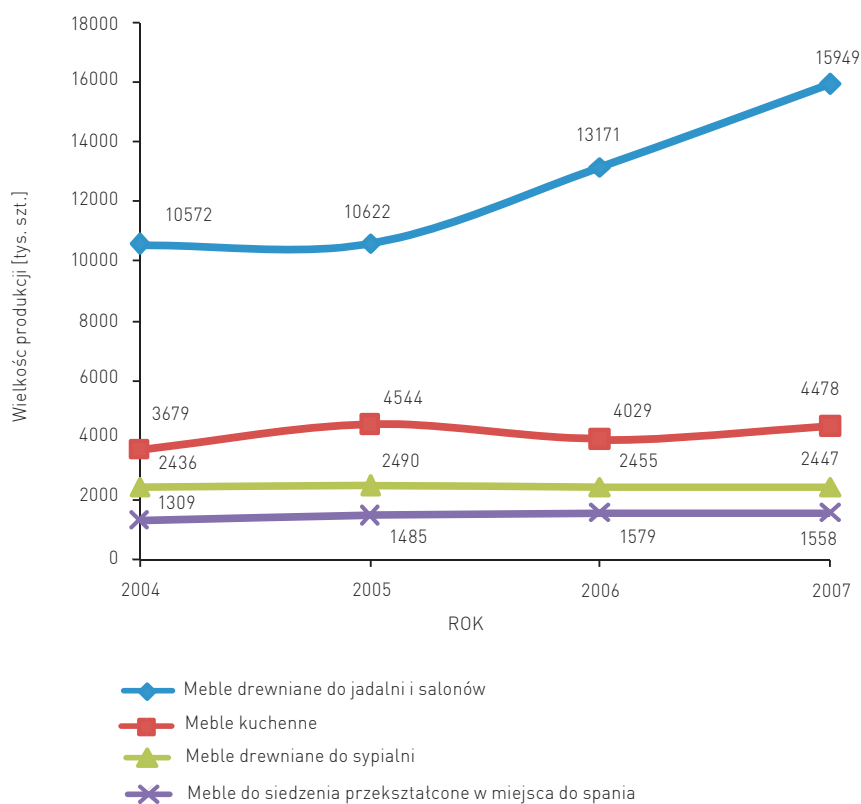
Bardzo dobry 2007 rok

O wynikach 2007 roku pisaliśmy już częściowo w poprzednim numerze biuletynu. W sierpniu Główny Urząd Statystyczny opublikował oficjalne dane o handlu zagranicznym w 2007 r. Dlatego, już bez komentarza, podsumujemy w tabeli i na wykresach bardzo dobre wyniki, z jakimi zakończył się ubiegły rok!

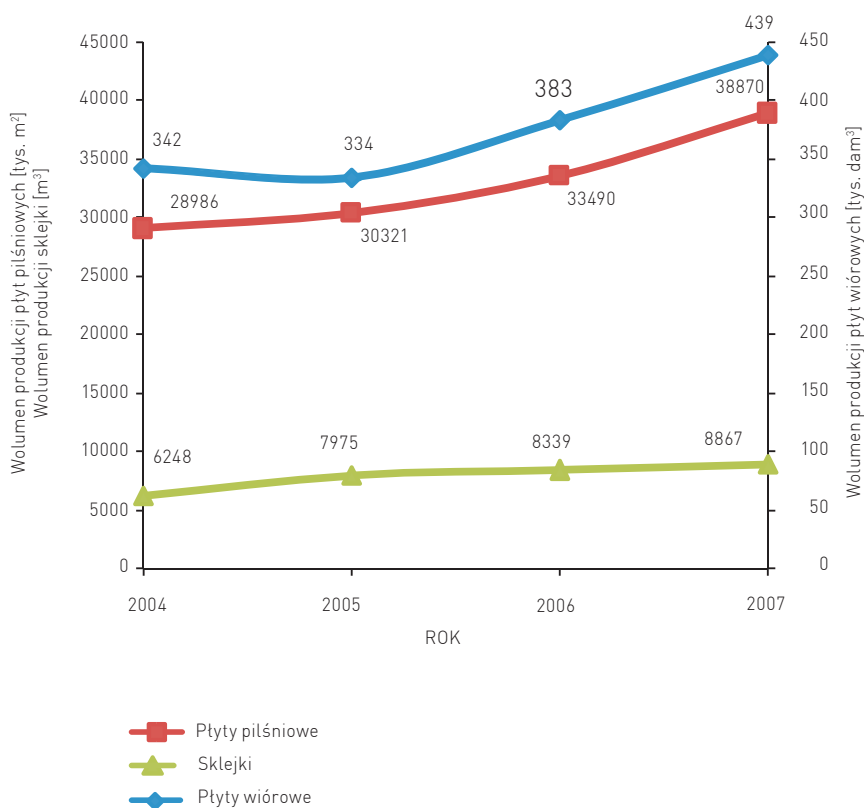
ROZWÓJ POLSKIEGO RYNKU MEBLARSKIEGO



WOLUMEN PRODUKCJI MEBLI W PODZIALE NA CZTERY GŁÓWNE GRUPY



WOLUMEN PRODUKCJI WAŻNIEJSZYCH WYROBÓW DREWNOPOCHODNYCH



Powróćmy do oceny aktualnej sytuacji. Wynik wolumenu produkcji z pierwszego półrocza jest niższy niż analogiczny wynik z 2007 roku w przypadku mebli do siedzenia o 4,8 % oraz w przypadku mebli drewnianych stosowanych w pokojach stołowych i salonach – aż o 11,7%. Pozytywny wynik natomiast można obserwować w odniesieniu do mebli drewnianych do sypialni – wzrost o 2% oraz mebli kuchennych – wzrost o 2,7% w porównaniu do I półrocza 2007 r. Ponadto porównanie czerwca do maja 2008 daje obraz przyspieszenia po słabym początku roku. Trzy z czterech wskaźników miesięcznych informują o wzrostach średnio o 15%, natomiast jeden o spadku o 0,9%. Należy przy tym zauważyć, że czerwiec był w latach poprzednich miesiącem o najniższej sprzedaży mebli. Analizując okresowość sprzedaży w dwóch ostatnich latach stwierdzamy, że w pierwszym

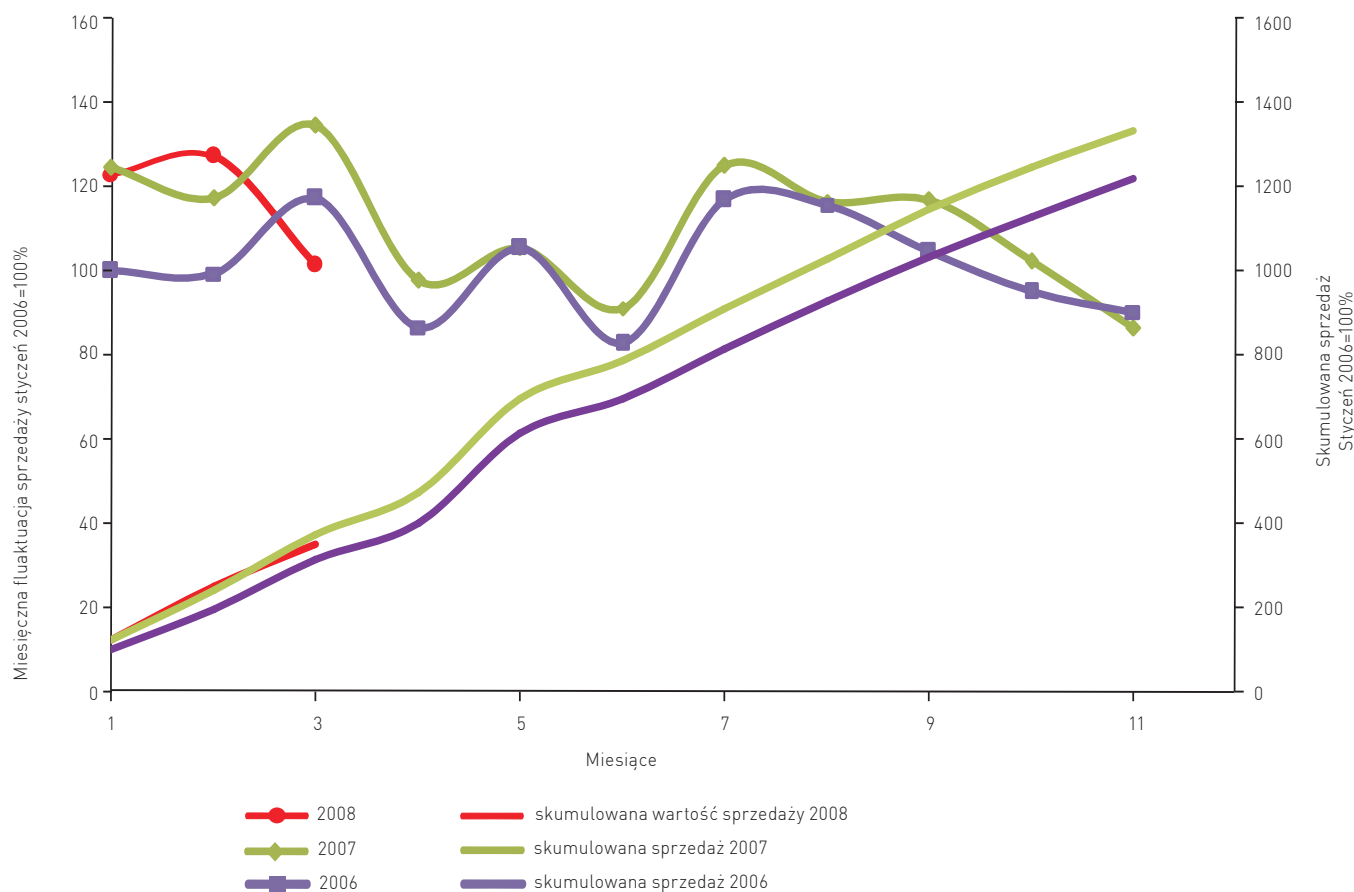
kwartale realizowano 26% całej rocznej sprzedaży, na półroczu 51%, w trzecim kwartale 76%. Prowadzi to do wniosku, że jeżeli producenci nie uzyskają wyższych cen za swoje wyroby, to rok może się zamknąć sprzedażą o wartości zbliżonej lub nieznacznie niższej niż w roku 2007. Należy jednak zauważyć, że pomimo znacznych spadków wolumenu produkcji w I kwartale wartość produkcji sprzedanej była niższa niż w analogicznym okresie 2007 roku jedynie o 0,3% i wyniosła 5743,2 mln zł.

Niepokojący jest stale rosnący udział wynagrodzeń w kosztach produkcji. Przeciętne wynagrodzenie w I kwartale 2008 roku wynosiło 2278,11 i było wyższe niż przed rokiem o 13%. W tym samym czasie w przemyśle ogółem i przetwórstwie przemysłowym płaca wzrosła o 10%, lecz były one nominalnie wyższe i wynosiły odpowiednio:

I DYNAMIKA PRODUKCJI MEBLI W POLSCE W I POŁOWIE 2008 R.

Grupy mebli	I kwartał 2008		I półrocze 2008	
	Wielkość produkcji [tyś. szt.]	Dynamika I kw 2007=100	Wielkość produkcji [tyś. szt.]	Dynamika I półrocze 2007=100
Meble do siedzenia przekształcalne w miejsca do spania	427	96,4	774	95,2
Meble kuchenne	952	96,7	2006	102,7
Meble drewniane do sypialni	624	95,9	1184	102,0
Meble drewniane do jadalni i salonów	3613	88,0	6961	88,3

SEZONOWOŚĆ SPRZEDAŻY MEBLI W LATACH 2006-2007



3180,83 zł oraz 2889,31 zł. Zatrudnienie w przemyśle meblarskim sięgnęło na koniec I kwartału 2008 r. 123 tysięcy osób, czyli o 3,9% więcej niż na koniec I kw. 2007 r.

Wciąż na niskim poziomie układają się wskaźniki rentowności przemysłu. Na koniec 2007 roku wynosiły: rentowność brutto 4%, netto 3,5%. W pierwszym kwartale 2008 nieznacznie wzrosły do 4,8% rentowność brutto oraz 4,4% rentowność netto.

Obecna sytuacja w branży determinowana jest niekorzystnymi relacjami złotówki do euro i dolara, które obniżają przeliczaną na złotówki wartość eksportu. Sytuację dodatkowo komplikuje wspomniana powyżej presja płacowa.

Z drugiej strony, przedsiębiorcy w 2007 roku przeznaczyci większe o 32% środki na inwestycje niż rok wcześniej. Wahania kursowe uła-

twiają obecnie zakupy technologii i maszyn zagranicznych. Strukturę inwestycji przedstawiono w tabeli pt. Nakłady inwestycyjne. W kontekście aktualnych problemów branży (kursów euro oraz rosnących płac) inwestowanie w park maszynowy dla zwiększenia wydajności wydaje się nieodzownym elementem dostosowywania do zmieniającej się sytuacji. Podobna sytuacja miała miejsce w okresie 2001-2003, kiedy to dzięki inwestycjom branża utrzymała dynamikę wzrostu produkcji wobec poważnych problemów innych branż.

Być może wzrost płac, będący faktem nie tylko w branży meblarskiej, ale w całej gospodarce oraz zakupy nowo oddawanych mieszkań przyczynią się do poprawy kondycji producentów mebli, niwelując straty spowodowane niskimi kursami walut. Z optymizmem obserwujemy więc liczbę nowych mieszkań, które trzeba umeblować!

NAKLADY INWESTYCYJNE W 2007 R.

Nakłady inwestycyjne			
Dynamika 2006=100	Ogółem	Na maszyny i urządzenia techniczne	Inwestycje rozpoczęte
132,3	1474,7	749,3	538,4

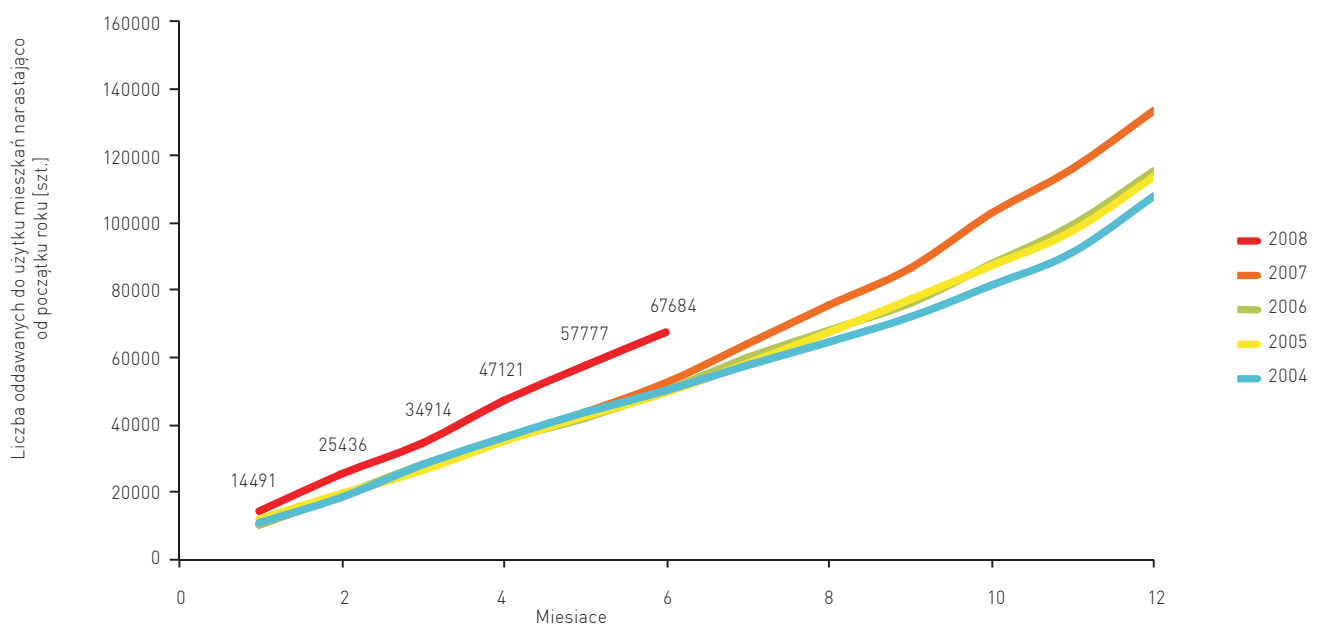
KURSY WALUT

Waluta	Kursy średnioważone				
	2004	2005	2006	2007	I półrocze 2008
USD	3,6540	3,2348	3,1025	2,7667	2,3087
EURO	4,5340	4,0254	3,8951	3,7829	3,526

STRUKTURA KOSZTÓW PRODUKCJI MEBLI

Struktura kosztów produkcji mebli								
Rok	Amortyzacja	Zużycie materiałów i energii	Usługi obce	Podatki i opłaty	Wynagrodzenia i ubezpieczenia	Pozostałe koszty	Marża	Razem
I kw 2008	3,0	62,4	9,1	1,0	17,8	1,8	4,8	100,0
2007	3,1	62,6	9,9	0,8	17,0	1,8	4,7	100,0
2006	2,9	63,6	9,7	0,8	16,0	1,9	5,1	100,0

MIESZKANIA ODDAWANE DO UŻYTKU W LATACH 2004 - 2008



KONKURENCYJNA TURCJA

Eksport wyrobów przemysłu meblarskiego z Turcji w ciągu minionych 10 lat wykazywał tendencję wzrostową. W tym to okresie wartość tureckiego eksportu wzrosła z 85 mln \$ (1997) do ponad 1mld \$ (2007).

© MAREK ADAMOWICZ, MIROŚŁAWA WILCZYŃSKA
- NA PODSTAWIE MATERIAŁÓW WEH KONSULATU GENERALNEGO RP W STAMBULE

Początek przemysłu meblowego w Turcji, datowany na XIX wiek, oparty został o ówczesne, licznie działające i głównie niewielkie warsztaty rzemieślnicze. W wieku XX pogłębiająca się specjalizacja, gospodarcza globalizacja, a także dokonany w tym okresie w Turcji skok modernizacyjny, połączony ze znaczącym napływem kapitału do sektora meblowego i wzrastającym poziomem konsumpcji spowodowały znaczny wzrost zapotrzebowania na meble. Tym samym produkcja mebli zaczęła być znacznie bardziej atrakcyjną dziedziną działalności gospodarczej.

Przemysł meblowy w Turcji charakteryzuje duże rozwarstwienie,



z jednej strony mamy do czynienia z masową skalą produkcji i sprzedaży, z drugiej zaś z ręcznym wyrobem i zdobnictwem, będącym odpowiedzią na zapotrzebowanie klientów poszukujących produktów z pogranicza sztuki, wytwarzanych w małych warsztatach rzemieślniczych. Warsztaty te są elastyczne w organizacji procesu produkcyjnego, stosunkowo tanie w utrzymaniu i często stanowią zaplecze poddostaw dla większych zakładów.

Według danych pochodzących z Narodowego Spisu Sektora Przemysłowego i Podmiotów Gospodarczych z roku 2002 (aktualne dostępne

dane), w sektorze meblowym działało blisko 30 tys. firm i zatrudniał on 92,6 tys. pracowników.

Spośród tej liczby tylko 22 firmy zatrudniają w procesie produkcji i sprzedaży więcej niż 250 ludzi, zaś około 100 przedsiębiorstw daje zatrudnienie więcej niż 100 osobom.

W rankingu z roku 2007, obejmującym 500 największych firm tureckich, Stambulską Izbę Przemysłową umieściła sześć firm należących do przemysłu meblowego. Są to:

- Merkez Çelik San. Ve Tic. A.Ş (www.merkezcelik.com.tr),
- Boytaş Mobilya San. Ve Tic. A.Ş (www.boytas.com.tr),
- Merinos Halı Sanayi Ve Tic. A.Ş (www.merinos.com.tr),
- Istikbal Mobilya San. Ve Tic. A.Ş (www.istikbal.com.tr),
- Grammer Koltuk Sistemleri Sanayi Ve Tic. A.Ş (www.gammer.com.tr),
- Yataş Yatak Ve Yorgan San. Tic. A.Ş. (www.yatas.com.tr).

Produkcja mebli w Turcji skupia się głównie w Stambule, Ankarze, Bursie (Inegöl), Kayseri, Izmirze i Adanie.

Produkcja mebli w Turcji

Przemysł meblowy w Turcji produkuje szeroką gamę wyrobów, korzystając z różnorodnych surowców.

Od 1990 roku w sektorze meblowym zauważalnie wzrasta zastosowanie zaawansowanych technologii oraz komputerowego sterowania numerycznego (CNC) i komputerowych metod projektowania i programowania produkcji, dorównując tym samym światowym standardom. Systematyczna kontrola jakości rozpoczyna się już przy wytwarzaniu półproduktów, a kończy po zapakowaniu gotowych mebli. Większość przedsiębiorstw posiada już wymagane certyfikaty, przede wszystkim ISO 9000.

Turecki przemysł meblowy w swojej ofercie zawiera meble tradycyjne, nawiązujące bezpośrednio do wzorów z okresu Imperium Otomańskiego, jak i meble współczesne, będące odbiciem najnowszych tendencji wzorniczych czy materiałowych.

Eksport mebli z Turcji

Eksport wyrobów przemysłu meblarskiego z Turcji w ciągu minionych 10 lat wykazywał tendencję wzrostową. W tym to okresie wartość tureckiego eksportu wzrosła z 84,8 mln \$ (1997) do ponad 1mld \$

(2007). Dane za rok 2007 wskazywały na 35-proc. wzrost w stosunku do roku poprzedniego. W styczniu 2008 wartość tureckiego eksportu wyniosła ponad 140 mln \$, co stanowi 59,7 proc. wzrost w stosunku do stycznia roku ubiegłego (według TÜİK). Zapewne na tak imponujące wskaźniki eksportu miała wpływ słabnąca pozycja waluty amerykańskiej.

Głównymi produktami eksportowymi były: meble drewniane, siedzenia do pojazdów silnikowych, siedzenia kanapowe, drewniane meble do sypialni, metalowe meble biurowe. Wśród krajów, do których trafia najwięcej mebli z Turcji, znajdują się: Niemcy, Irak, Francja, Iran, Grecja, Holandia, Wlk. Brytania, Rumunia, Rosja i Azerbejdżan. Do tych krajów w 2007 roku skierowano 56 proc. tureckiego eksportu meblarskiego. Przy czym, do Niemiec eksport jest największy i wyniósł blisko 135 mln \$, dwukrotnie przewyższając eksport do takich krajów, jak Francja, Irak, Iran, których wartość eksportu oscylowała około 65,0 mln \$. Wzmoczony ruch kontraktowy między producentami i ich bezpośrednimi odbiorcami jest wynikiem otwierania zagranicznych salonów wystawowych oraz magazynów przez meblowe firmy tureckie.

Największą grupą eksportową są meble tapicerowane, której wartość wynosi około 105,0 mln \$. Zaraz po nich znalazły się meble biurowe metalowe i drewniane, eksportowane głównie do Niemiec, Francji, Iraku i Holandii. Łącznie przyniosły one w 2007 roku dochód około 97 mln \$. Dużą grupę eksportową stanowią również drewniane meble do sypialni, których wywóz odbywa się głównie do Iraku, Grecji i Azerbejdżanu, a łączna wartość eksportu tych mebli przekracza 58 mln \$. Eksport pozostałych mebli drewnianych wyniósł w roku 2007 około 119,06 mln \$, a wśród nich 10,35 mln \$ stanowiły meble kuchenne.

Import

Wśród najczęściej wymienianych branż pozostających w sferze niszy rynkowej, czekających na uzupełnienie deficytu poprzez import do Turcji, znajdują się:

- drewno i wyroby z drewna: drewno do produkcji mebli, sklejk, płyty podłogowe i parkietowe;
- meble: akcesoria i elementy łączące do mebli.

Krajami, z których Turcja importuje najwięcej mebli, są między innymi Chiny, Włochy, Niemcy, Francja, Polska, Hiszpania, Indonezja, Wielka Brytania, Korea Płd., Wietnam. Kraje te stanowiły 82 proc. tureckiego importu meblowego w roku 2007. Rok 2008 w styczniu przyniósł import na poziomie 85,8 mln \$ i jest on wyższy niż w roku poprzednim o 54 proc. Polska zajmuje piąte miejsce wśród krajów importowych Turcji, z wartością około 36 mln \$.

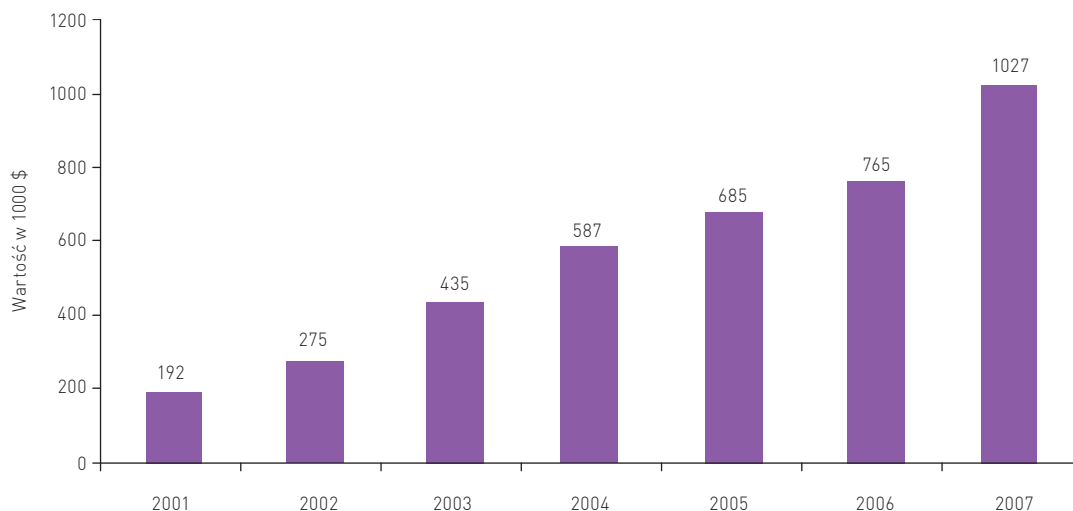
Cykliczne, branżowe imprezy targowo-wystawiennicze w Turcji

Imprezy wystawienniczo-targowe potwierdzają, że rzesze projektantów i stylistów pracują nad unowocześnianiem i adaptacją znanych już wzorów i modeli. Można powiedzieć, że tureccy twórcy mebli usiłują dorównać w tej materii (mody) tureckiemu przemysłowi tekstylnemu, który wyrobił sobie silną, światową pozycję.

Turcja proponuje też rozliczne imprezy targowo-wystawiennicze, wśród których znajdują się m.in.:

- IMOB 2008 – Istanbul Furniture Fair, Stambulskie Targi Meblowe,
- IDEAL HOME 2008, targi meblowe, dekoracyjne, oświetleniowe, targi z bogatą ofertą domowych akcesoriów tekstylnych i elektronicznych w Adanie,
- MODEKO 2008, targi meblowo-dekoracyjne w Szmirze.

Eksport mebli z Turcji w latach 2001 - 2007 (wg IGEME)



OSIĄGNIĘCIA DAJĄ MOTYWACJĘ

Rozmowa z Krzysztofem Filipkiem, prezesem zarządu Fabryki Mebli Filipek

⊙ ANNA CZYZEWSKA



KRZYSZTOF FILIPEK

Anna Czyżewska: Panie prezesie, proszę opowiedzieć o początkach Fabryki Mebli Filipek. Wiem, że zaczynaliście od niewielkiego warsztatu stolarskiego, a obecnie efekty Waszej pracy są imponujące...

Krzysztof Filipek: Rzeczywiście tak było. W okresie transformacji prowadziłem przydomowy warsztat stolarski, który w ciągu zaledwie kilku miesięcy ewoluował do poziomu niewielkiej firmy produkującej pięć modeli

szafek pod TV. W późniejszym okresie poszerzaliśmy rynki zbytu, a w ślad za tym rosło zatrudnienie i unowocześnianie parku maszynowego. Niestety, w pewnym momencie rozwój został w pewnym stopniu ograniczony ze względu na warunki lokalowe i brak możliwości rozbudowy. Na szczęście trzy lata temu przenieśliśmy całą produkcję do nowej siedziby, poszerzając tym samym zakres produkcji o meble tapicerowane.



Meble są bardzo istotną gałęzią polskiej gospodarki, a chcąc być nadal konkurencyjnym dostawcą, ciągły rozwój jest nieunikniony.



A. C.: Jakie produkty posiada Fabryka Mebli Filipek w swojej ofercie? Z jakiego produktu Pan jako szef jest najbardziej dumny?

K. F.: Jak już wcześniej wspomniałem, zaczęliśmy produkcję mebli od stolików pod telewizor. W późniejszym czasie poszerzyliśmy ofertę o biurka i garderoby. W tej chwili w naszej ofercie znajduje się prawie cała gama mebli pokojowych, zaczynając od stolików okolicznościowych, mebli uzupełniających, poprzez meble kuchenne na wypoczynkowych kończąc.

A. C.: Co może Pan uznać za swój a zarazem firmy największy sukces?

K. F.: Bardzo trudno jest powiedzieć, co mógłbym uznać za największy sukces... Potrafię cieszyć się z nawet najmniejszych osiągnięć, co daje mi dodatkową motywację do prowadzenia i ciągłego rozwoju firmy.

A. C.: Jakie są plany rozwojowe Pana firmy?

K. F.: W obecnej sytuacji rynkowej musieliśmy ograniczyć inwestycje w związku z niepewną sytuacją w branży. Widzimy niewielki spadek sprzedaży od początku 2008 roku, ale sytuacja powoli się klaruje i myślę, że to było chwilowe załamanie. W przyszłym roku, jeśli będzie widoczna poprawa koniunktury, planujemy zakup i uruchomienie linii lakierniczej do lakierowania elementów na wysoki połysk.

A. C.: Jak ocenia Pan rynek meblowy w Polsce?

K. F.: Polska w ostatnich latach bardzo umocniła swoją pozycję jeśli chodzi o produkcję i sprzedaż mebli na świecie. Stało się tak za sprawą silnego rozwoju tej branży oraz dodatkowych środków z UE. Niestety, istnieje zawsze ryzyko niewywiązania się z deklaracji zawartych we wnioskach o dofinansowanie, co może skutkować zwrotem otrzymanych środków, a w czarnym scenariuszu utratą kondycji finansowej. My w obecnej sytuacji i przy obecnych wahaniami kursowych skłaniamy się do intensywnych działań na rynku krajowym.

A. C.: Jakie widzi Pan szanse rozwoju branży meblarskiej?

K. F.: Jestem zdecydowanym optymistą i po każdym chwilowym zachwianiu przychodzą lepsze dni. Kryzys „rosyjski” w 1997 roku dał mi pewne doświadczenie. Raczej staram się śledzić nowe trendy i technologie, żeby ten rozwój trwał nadal.

Jak wcześniej wspomniałem, meble są bardzo istotną gałęzią polskiej gospodarki, a chcąc być nadal konkurencyjnym dostawcą, ciągły rozwój jest nieunikniony.

A. C.: A jakie zagrożenia?

K. F.: Największym zagrożeniem jest utrzymanie stałej polityki cenowej w odniesieniu do eksportu, który stanowi w naszym przypadku 75 procent sprzedaży. Mocna „złotówka” oraz brak jej stabilności obniża nieco szanse na zawieranie dużych, długoterminowych kontraktów z zagranicznymi kontrahentami. Taka sytuacja powoduje wzrost konkurencji na krajowym rynku sprzedaży, na którym może zabraknąć miejsca dla wielu producentów.

A. C.: Dziękuję za rozmowę.

INSTYTUT TECHNOLOGII DREWNA

WIARYGODNY I RZETELNY PARTNER

Misją Instytutu Technologii Drewna jest m. in. prowadzenie badań zmierzających do osiągnięcia harmonijnego i zrównoważonego rozwoju branży drzewnej.

 ANNA GAŁECKA



Instytut Technologii Drewna (ITD) to jednostka naukowo-badawcza, zajmująca się od 1952 roku w sposób kompleksowy zagadnieniami przerobu drewna, jego zastosowania i tworzenia nowych kompozytów opartych na tym surowcu. Początkowy okres działalności to poszukiwania odpowiednich form organizacyjnych i metod pracy, a także wytyczania kierunków prac badawczych. W niedługim czasie Instytut stał się twórcą i równocześnie wykonawcą wielu rozwiązań, zaspokajających nie tylko bieżące potrzeby przemysłu drzewnego, lecz także stanowiących podstawę perspektywnego rozwoju poszczególnych jego branż, a także koordynatorem badań, wytyczającym kierun-

ki działalności poznawczej, projektowej i wdrożeniowej polskiego drzewnictwa.

Dzisiaj misją Instytutu Technologii Drewna jest prowadzenie badań zmierzających do osiągnięcia harmonijnego i zrównoważonego rozwoju branży drzewnej, wysokiej pozycji konkurencyjnej polskiego sektora drzewnego, opracowanie nowoczesnych materiałów, technologii, techniki obróbki, a także edukacja i wzrost świadomości społeczeństwa opartego na wiedzy.

Współpracujemy z firmami sektora drzewnego i organizacjami gospodarczymi zarówno w kraju, jak i za granicą, realizujemy prace dla



PRZYKŁADOWE BADANIE KONSTRUKCJI MEBLA

jednostek administracji państwowej i jednostek samorządu branżowego oraz dla innych podmiotów gospodarczych. Nad realizacją zadań określonych w statucie Instytutu, tych teoretycznych jak i użytkowych, czuwa Rada Naukowa Instytutu. Wykonywanie tak wszechstronnych zadań jest możliwe dzięki potencjałowi intelektualnemu pracowników, skoncentrowanemu w zakładach badawczych, wyposażonych w specjalistyczną i nowoczesną aparaturę badawczą. Takie połączenie zasobów ludzkich i kapitałowych pozwala optymalnie wykorzystać pozycję Instytutu jako cenionej jednostki naukowo-badawczej, w pełni odpowiadającej potrzebom rynku drzewnego.

Instytut posiada status Jednostki Notyfikowanej nr 1583. Przy Instytucie działa Laboratorium Badania Drewna, Materiałów Drewnopochodnych, Opakowań, Mebli, Konstrukcji i Obrabiarek akredytowane przez Polskie Centrum Akredytacji (PCA). W Laboratorium świadczone są usługi w zakresie badania drewna, płyt drewnopochodnych, podłóg drewnianych, elementów budowlanych, drzwi i okien, mebli, palet, środków ochrony drewna, powłok lakierowanych i laminowanych, zawartości i emisji formaldehydu w wyrobach oraz zapalności mebli, elementów wyposażenia wnętrz oraz badań maszyn i urządzeń

INSTYTUT TECHNOLOGII DREWNA

ul. Winiarska 1, 60-654 Poznań

tel.: +48 61 849 24 00, fax: +48 61 822 43 72

e-mail: office@itd.poznan.pl, <http://www.itd.poznan.pl>

DYREKTOR

doc. dr Władysław Strykowski

tel.: +48 61 849 24 01, e-mail: w_strykowski@itd.poznan.pl

ZASTĘPCA DYREKTORA DS. NAUKOWYCH

doc. dr hab. Ewa Ratajczak

tel.: +48 61 849 24 01, e-mail: e_ratajczak@itd.poznan.pl

do obróbki drewna. Certyfikacja krajowych i importowanych wyrobów przemysłu drzewnego przeprowadzana jest natomiast w akredytowanym przez PCA Centrum Certyfikacji Wyrobów Przemysłu Drzewnego. Zakres certyfikacji obejmuje meble, płyty drewnopochodne, materiały posadzkowe z drewna oraz emisję formaldehydu z wyrobów drzewnych.

Dysponujemy największymi w Polsce zbiorami branżowej literatury fachowej oraz czasopism krajowych i zagranicznych, które służą nie tylko naukowcom, ale także praktyce gospodarczej, dostarczając kompleksowe informacje niezbędne w podejmowaniu bieżących i strategicznych decyzji gospodarczych. Szkolimy także kadre menedżerską, jak i pracowników przedsiębiorstw drzewnych w różnych dziedzinach związanych z drewnem, jego obróbką, ochroną i zastosowaniem.

Liczne kontakty Instytutu z międzynarodowymi organizacjami i jednostkami naukowymi sektora drzewnego ugruntowały naszą pozycję jako wiarygodnego i rzetelnego partnera. Od kilku lat ITD pełni funkcję koordynatora Polskiej Platformy Technologicznej Sektora Leśno-Drzewnego.

INSTYTUT TECHNOLOGII DREWNA OFERUJE BADANIA I USŁUGI W ZAKRESIE:

- właściwości i kierunków zastosowania drewna, materiałów drewnopochodnych i wyrobów drzewnych;
- ochrony drewna i materiałów drewnopochodnych przed deprecjacją;
- nowych i zmodyfikowanych materiałów drzewnych, drewnopochodnych i wyrobów;
- ochrony środowiska i miejsca pracy;
- utylizacji odpadów powstających w przemyśle przerobu drewna;
- ekonomiki drzewnictwa, prognozowania i marketingu w przemyśle drzewnym;
- certyfikacji wyrobów drzewnych, materiałów drewnopochodnych i obrabiarek do drewna;
- badania mebli.

Jeden z pięciu zakładów badawczych – Zakład Badania Mebli, Konstrukcji i Wyposażenia Wnętrz prowadzi badania i ocenę mebli w zakresie bezpieczeństwa i wytrzymałości według norm obowiązujących w UE, norm ISO, a także innych metod na indywidualne życzenie zleceniodawcy oraz badania właściwości powłok wytworzonych na powierzchni drewna i płyt drewnopochodnych z zastosowaniem różnych rodzajów materiałów uszlachetniających. Zajmuje się także wdrażaniem nowych metod badania powierzchni mebli, określonych w normach EN, ISO oraz specyfikacji IKEA.

Z szerokiej i kompleksowej oferty badań i usług Instytutu wybieracie Państwo interesujące Was zagadnienia, a my z pewnością podejmiemy z Państwem współpracę!

INSTYTUT WŁÓKIEN NATURALNYCH

NA ŚWIATOWYM POZIOMIE

Instytut Włókien Naturalnych jest jedyną w Polsce interdyscyplinarną jednostką badawczą o znaczeniu międzynarodowym, zajmującą się kompleksowymi badaniami nad pozyskiwaniem i przerobem naturalnych surowców włókienniczych, lignocelulozowych, takich jak: len, konopie oraz białkowych takich jak: jedwab, wełna i inne.

OPRACOWAŁA ANNA CZYZEWSKA NA PODSTAWIE MATERIAŁÓW IWN

Dostosowując swoją działalność do wymogów zmieniającej się sytuacji gospodarczej, utworzono w Instytucie Zakłady: Biotechnologii i Biologii Molekularnej, Interaktywnych Włókien i Wyrobów Włókienniczych, Marketingu i Wzornictwa, Studio "Natural-Art", Pracownia "Sztuka Naturalna". Utworzono także Pracownię Fizjologicznego Oddziaływania Tekstyliów na Organizm Człowieka.

Dwa spośród Laboratoriów działających w Instytucie: Laboratorium Palności i Włókiennicze posiadają Certyfikat Akredytacji Nr AB 225 z 1998 roku nadany przez Polskie Centrum Akredytacji.

Przy Instytucie działają FAO European Cooperative Research Network on Flax and Other Bast Plants, WHC - World Hemp Center, The Textile Institute - Poland National Committee Komisja Normalizacyjna ds. Surowców Włókienniczych Polskiego Komitetu Normalizacyjnego.

Poza badaniami prowadzonymi w ramach działalności statutowej, projektów zamawianych, celowych oraz grantów, Instytut uczestniczy również w realizacji programów badawczych przy współudziale organizacji światowych, takich jak UNIDO, FAO oraz brał i bierze nadal udział w pracach 5 Programu Ramowego UE oraz zgłosił swój akces do 6 Programu Ramowego UE. Uczestniczy także w Programie Współpracy w Dziedzinie Badań Naukowo-Technicznych COST.

Ponadto podjęto wielokierunkową współpracę naukową z licznymi jednostkami badawczymi na całym świecie na podstawie podpisanych umów dwustronnych. Na podkreślenie zasługują prace Instytutu na rzecz wsparcia i rozwoju krajów rozwijających się Ameryki Łacińskiej (Ekwa-

dor, Kolumbia, Argentyna) oraz Afryki i Azji w zakresie wykorzystania naturalnych lignocelulozowych surowców włóknistych.

Instytut intensywnie rozwija zagadnienia, będące obecnie w centrum zainteresowania nauki światowej, związane z nowoczesnymi kompozytami na bazie polimerów i materiałów lignocelulozowych, stosowanymi w różnych dziedzinach, od konstrukcji, budownictwa, meblarstwa, środków transportu poprzez telekomunikację do medycyny. Wyrazem uznania dla osiągnięć Instytutu w tym zakresie było powierzenie zorganizowania 5th International Conference on Frontiers of Polymers and Advanced Materials (Piątej Międzynarodowej Konferencji nt. Polimerów i Materiałów Zaawansowanych), która odbyła się w Poznaniu w dniach od 21 do 25 czerwca 1999 roku, a także współorganizacja kolejnych konferencji ICFPAM w Recife (Brazylia) 2001 i Bukareszcie (Rumunia) 2003.

Od szeregu lat IWN współpracuje z Ministerstwem Kultury i Sztuki oraz

INSTYTUT PROWADZI PRACE BADAWCZE W ZAKRESIE:

- biologii molekularnej,
- inżynierii genetycznej, biotechnologii oraz hodowli i agrotechniki lignocelulozowych roślin włóknistych,
- technologii i konstrukcji maszyn do zbioru, sposobu wydobycia włókna oraz jego uszlachetniania,
- wstępnego przetwórstwa, a także technologii przędzalniczej, tkactwa, dziewiarstwa i wykańczalnictwa,
- zastosowań surowców lignocelulozowych do wytwarzania tkanin, dzianin, włókien, celulozy i kompozytów, a także wykorzystania produktów ubocznych powstałych podczas ich przetwórstwa,
- zastosowaniem nasion lnu i konopi w produkcji farmaceutycznej, spożywczej, kosmetycznej oraz tzw. "agrofine chemicals",
- technologii wytwarzania środków ognio-, grzybo- i owadochronnych oraz bakterioobójczych dla potrzeb przemysłu włókienniczego, kompozytów i drewna,
- oczyszczania ścieków i ochrony powietrza, zagospodarowania terenów skażonych przez przemysł pod uprawę roślin niekonsumpcyjnych



NOWOCZESNE WYPOSAŻENIE
INSTYTUTU WŁÓKIEN NATURALNYCH

z poszczególnymi muzeami, teatrami i obiektami kultu religijnego w zakresie kompleksowego zabezpieczania, głównie obiektów drewnianych, przed działaniem ognia i biodeterioracją.

IWN działa również m.in. dla potrzeb rolnictwa, przemysłu, ochrony środowiska, budownictwa, transportu oraz na rzecz innych dziedzin życia gospodarczego.

Specjalną dziedziną aktywnej działalności IWN jest doradztwo dla administracji rządowej i terenowej, a także szkolenia specjalistów przemysłu (m.in. meblarstwa, budownictwa, służb przeciwpożarowych) i rolnictwa. W Zakładach Doświadczalnych IWN obok prac związanych z hodowlą i agrotechniką produkuje się nasiona lnu i konopi odmian wyhodowanych w IWN w stopniu elity i superelity. Zakłady te są również miejscem testowania nowoczesnych technologii i maszyn.

W rejestrze odmian oryginalnych Ministerstwa Rolnictwa i Rozwoju Wsi znajdują się następujące odmiany lnu: NIKE, ALBA, VIKO i ARTEMIDA. W badaniach są dalsze rody. Instytut prowadzi także badania hodowlane w zakresie uzyskania odmian konopi o niskiej zawartości kanabinoidów, w tym THC. Aktualnie Instytut Włókien Naturalnych dysponuje odmianami konopi Białobrzesckiej, Beniko, Silesia o zawartości THC ok. 0,2%. Odmiany Białobrzesckie i Beniko znajdują się na liście odmian podlegających subsydiom Unii Europejskiej.

W Instytucie Włókien Naturalnych został utworzony Międzyzakładowy Zespół Kompozytów oraz Bank Włókien Naturalnych i Bank Informacji o Włóknach. Kolekcjonujemy włókna z całego świata w zależności od typu i rozmieszczenia włókna w roślinie. Posiadamy różnego rodzaju włókna łykowe: len, konopie, juta, ramie; włókna liściowe: szał, abaca, ananas, banan, curaua, cabuya, włókna z nasion: bawełna, kapok, włókna z owoców np. kokosowe oraz z traw i trzcin np. bambus, bagassa, miskan-tus i inne.

- Wykonujemy badania i określamy właściwości włókien w zależności od metod wydobycia: dekortykacja, roszenie wodne, osmoza, enzymatyczne odklejanie, biodeterioracja, ultradźwięki, pole elektromagnetyczne - stwierdza dr Maria Władyka-Przybylak. - W Banku Włókien Naturalnych zbieramy informacje na temat właściwości fizyko-mechanicznych i chemicznych włókien, takich jak gęstość (g/cm^3), średnica (μm), masa liniowa (tex), wytrzymałość na rozciąganie (CN/tex), długość włókien, zanieczyszczenia, wyznaczanie modułu Younga Gpa, obraz mikroskopowy przekroju włókien, palność włókien i termiczna ich degradacja, badania strukturalne scanningowe wzdłużne i poprzeczne, również po modyfikacji włókien. Modyfikujemy włókna specjalnie do zastosowań w kompozytach poprzez merceryzację, obróbkę w ciekłym amoniaku, silanowanie, estryfikację i eterifikację (w tym acetylacja), obróbkę w koronie, polimeryzację szczepioną polimeru (graft kopolimeryzacja). Zajmujemy się przygotowaniem surowca - włókna krótkie, długie, dekortykowane, włókniny, taśma, niedoprzęd do wytwarzania kompozytów i inne oraz wytwarzaniem kompozytów stosując polimery termoplastyczne, termoutwardzalne, polimery naturalne, jak modyfikowana skrobia, PLA, PHB wraz z badaniami właściwości wytworzonych kompozytów: wytrzymałości - fizyko-mechaniczne, palności, struktury, odporności na biodeteriorację. Szukamy zastosowań opracowanych kompozytów w przemyśle motoryzacyjnym, budownictwie, przemyśle opakowań - zbiorniki magazynowo-transportowe, przemyśle związane z infrastrukturą drogową, branży gospodarstwa domowego, branży biurowo-komputerowej.



PROFESOR DOKTOR
RYSZARD KOZŁOWSKI
- DYREKTOR INSTYTUTU

Z INSPIRACJI INSTYTUTU POWSTAŁY:

- Polska Izba Lnu i Konopi
- Stowarzyszenie Włókienników Polskich - Oddział w Poznaniu
- Zakład Biotechnologii i Biologii Molekularnej dr Karolina Wielgus
- Zakład Hodowli i Agrotechniki Roślin Włóknistych prof. IWN dr hab. Krzysztof Heller
- Zakład Badań i Przetwórstwa Nasion Lnu i Konopi dr Jadwiga Kozłowska
- Pracownia Technologii Zbioru i Oceny Roślin Włóknistych dr inż. Ryszard Kaniewski
- Zakład Technologii Przetwórstwa Roślin Włóknistych dr Jerzy Mańkowski
- Zakład Metrologii Surowców i Wytrobów Włókienniczych dr inż. Małgorzata Zimniewska
- Zakład Kompozytów dr Dorota Wesolek
- Oddział Przędzalnictwa, Tkactwa i Wykończalnictwa mgr inż. Teresa Hernik
- Zakład Włókien Białkowych (Łódź) dr Zdzisław Czapliski
- Zakład Interaktywnych Włókien i Wytrobów Włókienniczych prof. dr hab. Bogumił Łaszkiwicz
- Zakład Ochrony Środowiska dr Czesław Ogurkowski
- Zakład Standaryzacji Surowców i Produktów Włókienniczych
- Zakład Informacji Naukowej, Technicznej, Ekonomicznej i Patentowej dr Jorge R. Barriga-Bedoya
- Zakładu Marketingu i Wzornictwa mgr Małgorzata Muzyczek
- Studio „Natural-Art”, Pracownia „Sztuka Naturalna” dr Katarzyna Schmidt-Przewoźna
- Pracownia Hodowli Jedwabnika i Uprawy Morwy mgr Dominika Pieprzyk-Kokocho
- Międzyzakładowy Zespół Kompozytów/Bank Włókien Naturalnych dr Maria Władyka-Przybylak

Meblarstwo

KOMPONENTY I TECHNOLOGIE



prezentuje **najnowsze** rozwiązania techniczne oraz
najnowocześniejsze komponenty i technologie do produkcji mebli

OKO-UCHO BRANŻY

NOWI CZŁONKOWIE IZBY

W ostatnim kwartale do Izby przystąpiły następujące firmy:

Bialskie Meble z Białej Podlaskiej – producent stołów i krzeseł;
Klasikus z Kalinówki k. Świdnika – producent mebli klasycznych;
Aspekt z Chorzowa – producent mebli biurowych;
Interkres z Sitańca k. Zamościa – producent mebli tapicerowanych;
JBM z Borowiny Sitanieckiej k. Zamościa – producent markowych systemów sklepowych.



NOWOŚCI W OFERCIE PROFIM

Diamenty Meblarstwa

Pod koniec maja uroczystą galą zakończyła się edycja 2008 konkursu Diament Meblarstwa organizowanego przez portal meble.pl. Wśród laureatów znalazło się wielu członków Izby. Do konkursu zostało zgłoszonych ponad 120 produktów z ponad pięćdziesięciu firm. W skład oceniającego jury wchodzi eksperci z branży meblarskiej, dziennikarze z mediów zajmujących się tematami wnętrzarskimi, projektanci oraz przedstawiciele producentów.

Wśród nagrodzonych 14 nagród i wyróżnień zdobyły produkty wyprodukowane przez członków Izby:

Fotel SKYBAR, fotel biurowy JAMES, krzesło SOFTX, sofa MOVIE, system mebli pracowniczych PINTA E i ES - MARTELA; krzesło STACCATO, fotel biurowy BAROLO oraz zestaw mebli wypoczynkowych CELLO - BN Office Solution, Grupa Nowy Styl;

Zestaw mebli dla dzieci i młodzieży ELMO - Meble Wajnert; Zestaw mebli do jadalni MULTIFORM, zestaw mebli pokojowych LINE - Kolekcja Mebli Klose; Zestaw mebli Gabinetowych CARISMA - Fabryka Mebli Biurowych Furniko; Zestaw mebli kuchennych LONDYN - Fabryka Mebli Gawin; Zestaw mebli wypoczynkowych PRADERA - PROFIM.

Nowości co miesiąc

Żeby zdobyć rynek i utrzymywać na nim istotną pozycję, firmy muszą wprowadzać nowości niemalże co miesiąc. Tak jest w przypadku Fabryki Mebli Gawin, Kolekcji Mebli Klose czy Gametu. Na przykład FM Gawin wprowadziła w maju sypialniany zestaw RETRO oraz kuchnię ARGENTO, w czerwcu zestaw Capri dołączył do oferty mebli kuchennych, a w lipcu zestaw mebli mieszkaniowych Empire. Widać, że firma,

aby zadowolić gusta klientów, ciężko pracuje i stawia na innowacyjność produktów. W kolekcji Mebli Klose pojawiły się nagradzane medalami i nagrodami zestawy Multiform, Live Art. oraz Line i Vento. Gamet natomiast przygotował na wakacje kolekcje Terra oraz Titan.

Wyjątkiem nie są również nowości w ofercie PROFIM, wśród których można znaleźć: siedziska VANCOUVER BOX z rodziny foteli i kanap recepcyjnych, rodziny produktów LIGO, RESSO, RAFA, PRADERA oraz modele SIS, STEP.

Protest drzewiarzy

Członkowie Polskiej Izby Gospodarczej Przemysłu Drzewnego ogłosili protest, sprzeciwiając się systemowi sprzedaży drewna i jego cenom, a także przeciwko przepisom dotyczącym definicji biomasy. W dniu 16 lipca liczna reprezentacja przedstawicieli PIGPD demonstrowała przed kancelarią prezesa Rady Ministrów. Odbyła się pierwsza część rozmowy z ministrem Michałem Bonim. Termin kolejnego spotkania, odkładany przez stronę rządową, ostatecznie zaplanowany był na 21 sierpnia. Więcej szczegółów na temat wyników protestu można znaleźć na stronie www.przemysldrzewny.pl oraz www.protest-drzewiarzy.pl. Kolegom drzewiarzom życzymy sukcesów w negocjacjach.

Raport CSIL Polska 2008

W najbliższym czasie ukaże się kolejny raport włoskiego Instytutu Badań Przemysłowych CSIL z Mediolanu, dotyczący polskiego rynku meblarskiego. Przygotowywana edycja była konsultowana z biurem OIGPM.

Misja z Malezji

W czerwcu w Polsce gościła misja gospodarcza przedsiębiorców z Malezji, w tym liczna reprezentacja producentów mebli. Celem było poszukiwanie klientów na półfabrykaty, głównie z egzotycznego drewna kauczukowca, lub odbiorców gotowych mebli. Główny problem w kontaktach handlowych z Malezją jest różnica klimatu i związanej z tym wilgotności drewna. Przedsiębiorców przyjmowała w Polsce Krajowa Izba Gospodarcza. O rosnącym znaczeniu przemysłu meblarskiego w dalekiej Malezji świadczy coraz większa aktywność przedsiębiorców z tamtego rejonu świata, również na targach Meble w Poznaniu.

GAMET PRZYGOTOWAŁ NA WAKACJE KOLEKCJE
TERRA ORAZ TITAN

Zagraj najlepszą czwórką!

Gazeta przemysłu Drzewnego

WYKRESY 2008 - PORÓŻNIENIA 2009
DREWNO już wkrótce w każdym zakładzie

Zdecyduje cena

NETYBY ZARADKOWA zmierzyć straty i je usuwać

BARNAŁÓW 11 02-640, JAGIELONIA 02-001, 10000 1000-7000

Meblarstwo
KOMPONENTY I TECHNOLOGIE

MEBL STYLISANE

BIURO WYKONAWCZO
POLSKA AGROTECHNIKA
INTEGRALNY
KONSTRUKCYJNY
SYSTEMY
DREWNO
KONSTRUKCYJNE
SYSTEMY
DREWNO

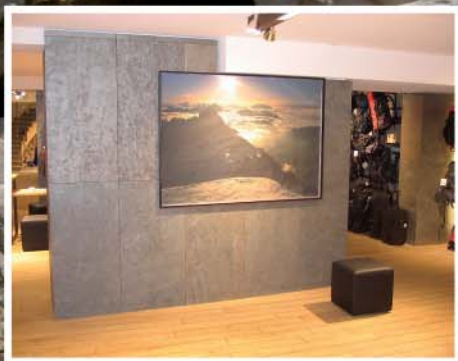
DREWNO w technice

WYKONAWCZO
POLSKA AGROTECHNIKA
INTEGRALNY
KONSTRUKCYJNY
SYSTEMY
DREWNO

Wszystkie informacje
niezależnie od orientacji politycznej i wyznaczeń

MEBLE NEWS NEWS NEWS

Wcześniej kamień był:
CIĘŻKI, TWARDY, TOPORNY.



FORNIR KAMIENNY Stone Veneer[®]



LAMINart Sp. z o.o.
ul. Laskowa 24
62-060 Sęszew
tel. 061 813 47 33
tel./fax 061 813 50 70
e-mail: office@laminart.pl
www.laminart.pl

Teraz kamień jest:
**ULTRA LEKKI, ELASTYCZNY
I CIENKI JAK PAPIER**

Filie handlowe

ul. Piłsudskiego 2
34-130 Kalwaria Zebrzydowska
tel./fax (33) 876 53 55
GSM 509 735 005
e-mail: kalwaria@laminart.pl

ul. Sportowa 1
05-840 Brwinów
tel./fax (22) 729 79 33
GSM 509 735 006
e-mail: brwinow@laminart.pl

ul. Sienna Grobla 7
80-760 Gdańsk
tel. (58) 300 05 16
fax (58) 300 05 17
e-mail: gdansk@laminart.pl

ul. I Armii Wojska Polskiego 9 (pok. 210)
15-102 Białystok
tel./fax (085) 662 37 19
GSM 509 735 007
e-mail: bialystok@laminart.pl



Paged
SKLEJKA S.A.

PAGED SKLEJKA S.A.

14-300 MORĄG

ul. Mazurska 1

tel. +48 89 757 28 11

e-mail: sklejka@pagedsklejka.pl



PAGED SKLEJKA S.A.

ONE OF THE BIGGEST PRODUCER

AND DISTRIBUTOR OF NATURAL

VENEERS AND VENEER FORMS

ON THE MARKET

www.pagedsklejka.pl

LOOK FOR TRADEMARK

