



BIULETYN INFORMACYJNY
OGÓLNOPOLSKA IZBA GOSPODARCZA PRODUCENTÓW MEBLI



MEBLE NEWS NEWS NEWS





California Trading

Okleiny i obrzeża

California Trading Sp. z o.o., Sp. k.
ul. Spacerowa 17
83-031 Łęgowo k/Gdańska, Poland
tel. 058 691 11 60 / fax 058 691 10 04
kom. 0606 240 991
biuro@california-trading.eu
www.california-trading.eu

Wesołych Świąt!



JACEK TWARÓG
WICEPREZES OIGPM
WAŚCICIEL FABRYKI MEBLI LUDWIK STYL

SZANOWNI PAŃSTWO!

„... czeka nas bardzo trudny i nieprzewidywalny okres w gospodarce ...”

Powoli dobiega końca rok 2008, jakże zaskakujący i nieprzewidywalny dla naszej gospodarki i większości przedsiębiorców. Rok 2008, który był dla większości przedsiębiorstw produkujących meble rokiem brutalnej prawdy o pozycji naszej branży w całej gospodarce.

Pierwsza połowa roku a w zasadzie pierwsze 7 – 8 miesięcy były okresem pełnych euforii i zachwytów wypowiedzi polityków, analityków i przedstawicieli lobby bankowego o bardzo dobrej kondycji naszej gospodarki i braku jakichkolwiek zagrożeń ze strony powiększającego się kryzysu finansowego w USA i Europie Zachodniej. Nikt nie zwracał uwagi na nasze a także innych eksporterów alarmujące wieści, że bardzo mocny kurs złotówki cały czas powoduje i w niedługim czasie pogłębi ogromne trudności u większości producentów. W zasadzie kurs ten nie tylko spowolnił rozwój przedsiębiorstw naszej branży, ale także doprowadził do upadłości kilku z nich.

Drugim elementem potęgującym trudności naszej branży była i jest niezrozumiała i szkodliwa polityka monopolisty – Lasów Państwowych w pozyskaniu i dystrybucji surowca drzewnego.

Agendy rządowe pozostawały głuche na apele naszej branży (łącznie z pikietą przeprowadzoną w połowie roku) że przy takim stanie rzeczy nasze przedsiębiorstwa w 2 połowie roku popadną w ogromne trudności. Mimo iż jesteśmy znaczącym eksporterem w naszej gospodarce i 10 producentem mebli na świecie, nie mamy tak znaczącego lobby i siły przebicia jak górnicy, stoczniowcy czy nauczyciele.

Na trudności w naszej branży nałożyły się także kilka innych czynników m.in. presja płacowa pracowników, trudności w pozyskaniu fachowców z naszej branży (emigracja zarobkowa) i inne.

IV kwartał tego roku okazał się zimnym prysznicem dla tych,

którzy uważali, że zagrożenia przez nas wymieniane to normalne zjawiska w naszej gospodarce, a jej silna pozycja jest niezagrożona. Osłabienie złotego w tym okresie odkryło przed nami jeszcze jedną szokującą prawdę – otóż większość eksporterów w I połowie roku ratując się przed umacniającą się złotówką zawarło z bankami opcje na ubezpieczenie kursu walutowego. Banki wręcz same zachęcały do ich zawierania sugerując, że złoty będzie się dalej umacniał. Teraz po osłabieniu się złotego banki żądają natychmiastowej realizacji kwot wynikających z opcji. Eksporterzy postawieni w takiej sytuacji są wręcz zagrożeni upadłością. Będzie to miało niestety dalsze negatywne skutki dla naszej gospodarki.

Jednym z następnych poważniejszych problemów może być także zaostrenie przez banki polityki udzielania kredytów przedsiębiorstwom.

Pytanie, co przyniesie nam nadchodzący rok 2009? Otóż sądzę, że nic dobrego.

Niestety kryzys finansowy zaczyna coraz bardziej dotyczyć także naszej gospodarki i na pewno w dużo większej skali odbije się to na jej kondycji niż zapowiada to rząd.

Należy przygotować się na dalsze spowolnienie zwłaszcza w eksporcie – prognozy mówią o możliwym wzroście gospodarek w Europie Zachodniej już w II poł. 2009 roku, ale uważam to za zbyt optymistyczne prognozy. Moim zdaniem kryzys i spowolnienie przeciągną się na 2010 a nawet na 2011 rok.

Także konsumpcja krajowa, mimo dużego optymizmu, na pewno mocno wyhamuje w roku 2009, a jak długo będzie to trwało i jak głęboko spadnie popyt na nasze meble zależy od tego, kiedy skończy się recesja w USA i Europie Zachodniej.

Należałoby życzyć sobie tylko, aby wzrost gospodarczy zaczął się za naszymi zachodnimi granicami już w II poł. 2009 roku. Daje nam to wszystkim szansę, że dotknie nas tylko mały ułamek całego groźącego nas spowolnienia – ale są to tylko życzenia, które chciałbym złożyć Państwu na nadchodzący 2009 rok.

W NUMERZE



OGÓLNOPOLSKA IZBA
GOSPODARCZA
PRODUCENTÓW MEBLI

04-028 WARSZAWA

al. Stanów Zjednoczonych 51, pokój 614

tel. 022/517 78 39

fax 022/517 77 19

www.oigpm.org.pl

www.meble.org.pl

oigpm@oigpm.org.pl

Prezes

Maciej Formanowicz

Wiceprezesi

Adam Krzanowski

Jacek Twaróg

Wydawca:

WYDAWNICTWO
INWESTOR 

83-110 Tczew, ul. 30 Stycznia 42

tel. centr. 058/531-27-53

531-71-77, 531-30-23

www.wydawnictwoinvestor.pl

info@wydawnictwoinvestor.pl

Prezes

Zbigniew Owsiak

Wiceprezes

Rafał Sidor

Opracowanie

Anna Czyżewska

na podstawie materiałów OIGPM

Korekta

Sylwia Pyka

Dział DTP

Katarzyna Łukowicz

Redakcja „Meblarstwo”

83-110 Tczew, ul. 30 Stycznia 42

tel. centr. 058/531-27-53, 531-71-77

531-30-23

www.meblarstwo24.pl

Foto na okładce: Kler

AKTUALNOŚCI IZBOWE

Czy meble trafią do programu promocji kraju? / **str. 5**

Calixto Valenti w Warszawie / **str. 5**

Alessandro Calligaris w Polsce / **str. 5**

Orgatec 2008 / **str. 5**

Ciężkie czasy / **str. 5**

Nie tylko uchwyty od Gametu / **str. 6**

Nowości od Gawina / **str. 6**

Kłose rozwija sprzedaż w Rumunii / **str. 6**

Furnica - międzynarodowa nie tylko z nazwy / **str. 6**

STATYSTYKA

Recesja, kryzys czy tylko spowolnienie? / **str. 7**

Z ŻYCIA OIGPM

Praca izb to konkretne działania / **str. 10**

RYNEK

Rynek z perspektywami / **str. 12**

WYWIAD

Mebel powinien być estetyczny i niepospolity / **str. 14**

NOWI CZŁONKOWIE

Odkryć piękno / **str. 16**

PREZENTACJE

Usiądź wygodnie! / **str. 17**

Zdobią meble / **str. 18**

INFORMACJE

Polskie meble – co dalej? / **str. 20**

*Zdrowych i spokojnych Świąt Bożego Narodzenia
oraz Szczęśliwego Nowego Roku
Członkom i Sympatykom Izby
oraz wszystkim pracownikom branży meblarskiej i ich rodzinom*



*życzą:
Maciej Formanowicz – prezes,
Rada oraz Biuro Izby.*

Czy meble trafią do programu promocji kraju?

Instytucją kierującą Działaniem 6.5 „Promocja polskiej gospodarki na rynku międzynarodowym” Programu Operacyjnego Innowacyjna Gospodarka jest Ministerstwo Gospodarki. Obecnie prowadzona jest analiza branż, za pomocą których promowana będzie gospodarka. 30 października OIGPM przekazała do Sekretariatu Ministra Gospodarki komplet materiałów uzasadniających połączenie promocji polskiej gospodarki z promocją mebli. W ramach działania zrealizowanych będzie około dziesięciu projektów promocyjnych na rynkach zagranicznych. Z niecierpliwością czekamy na wyniki analizy i liczymy, że branża meblarska zostanie wybrana jako jeden z filarów polskiego eksportu.

Calixto Valenti w Warszawie

Prezydent Światowej Konfederacji Meblarskiej oraz Europejskiego Zrzeszenia Meblarzy gościł na seminarium Hiszpański Rynek Meblarski. Opowiadał on nie tylko o strukturze rynku hiszpańskiego i sposobach wejścia na ten rynek, ale również o światowej sytuacji przemysłu meblarskiego. Skutki i długość obecnego kryzysu finansowego na świecie mogą być większe niż sobie aktualnie wyobrażamy. Zaostrzenie polityki bankowej w zakresie ubezpieczania i kredytowania działalności eksportowej to obecnie jedno z największych zagrożeń według hiszpańskiego gościa. Ponadto, Europa musi dążyć do tego, aby równo traktować podmioty sprzedające meble na tym rynku. Wszystkie trafiające do nas produkty powinny spełniać podobne wymagania i standardy. Seminarium i dyskusja zorganizowane były przez OIGPM na Wydziale Technologii Drewna SGGW.



CALIXTO VALENTI

NOWI CZŁONKOWIE IZBY

W ostatnim kwartale do Izby przystąpili:

Trimex Sp. z o.o. ze Szczepieszyna, producent mebli ogrodowych i parkowych z drewna i metalu,

Fabryka Mebli STOLKAR z Brodnicy, producent mebli kuchennych i łazienkowych.

Alessandro Calligaris w Polsce

Na zaproszenie firmy Kler ze swoją pierwszą, dwudniową wizytą do Polski przybył właściciel koncernu Calligaris – Alessandro Calligaris. Firma Calligaris cieszy się już ponad 85-letnią historią, a jej meble sprzedawane są na całym świecie. Posiada ona własne oddziały w Stanach Zjednoczonych i w Japonii. Na rynku polskim swoje produkty oferuje od blisko dziesięciu lat, a z firmą Kler współpracuje od ośmiu lat.



WIZYTA ALESSANDRO CALLIGARIS W FIRMIE KLER.

Orgatec 2008

W dniach od 21 do 25 października 2008 r. w Kolonii w Niemczech odbyły się organizowane co dwa lata Międzynarodowe Targi Mebli i Urządzeń Biurowych – ORGATEC. Tegoroczna edycja tej najbardziej prestiżowej, branżowej imprezy wystawienniczej zgromadziła 673 wystawców z 39 krajów, których stoiska odwiedziło ponad 62 500 gości w większości zagranicznych. W imprezie tej uczestniczyli między innymi: Nowy Styl, Mikomax, Furniko, PROFIm oraz Fabryka Mebli Balma, która wystąpiła wspólnie z NOTI.

Ciężkie czasy

Sąd okręgowy w Toruniu ogłosił w październiku upadłość firmy Adriana SA, producenta mebli tapicerowanych. Adriana była największym europejskim dostawcą mebli tapicerowanych dla koncernu IKEA. Na utratę płynności finansowej wpłynęły niskie kursy euro i funta brytyjskiego do złotówki oraz spadek sprzedaży w krajach Europy Zachodniej. Adriana zatrudniała 800 osób.

Problemy ma również jeden z właścicieli firmy Christianapol – francuska firma Menuiserie Coufal. 17 listopada we francuskim sądzie gospodarczym miał zostać złożony program naprawczy. Problemy tylko pośrednio dotyczą polskiego Christianapolu, który pracuje normalnie, ale nie ma pewności co do przyszłości. Aktualne kursy euro są dla zakładu zadowalające. Przemysław Weimann uspokaja, że zakład na pewno nie zostanie zamknięty.

Światowy kryzys finansowy coraz bardziej daje się odczuć również w naszym kraju. Podobno ma być jeszcze trudniej.

Nie tylko uchwyty od Gametu

Na wyposażeniu działu rozwoju Gamet SA pojawiła się drukarka 3D. W porównaniu z tradycyjnymi technikami wykonywania prototypów (obróbka skrawaniem, obróbka elektroerozyjna), drukarka 3D umożliwia wykonanie bardzo precyzyjnych modeli o gładkich powierzchniach w bardzo krótkim czasie. Są one w 100 proc. zgodne z wyrobem zamodelowanym w programie przestrzennym. Wymiary komory wydruku pozwalają na wykonanie wysokiej trwałości modeli, brył i innych skomplikowanych form przestrzennych o wymiarach gabarytowych 350 mm x 350 mm x 200 mm.



Nowości od Gawina

W ostatnim kwartale do oferty firmy Gawin dołączyły zestaw RIMINI, CASABLANCA i ATENY. Rimini to rozwiązanie eleganckie i uniwersalne. Prosty kształt, który nadaje mu gustownego szyku, sprawi, że wpasuje się w każde wnętrze. Casablanca zadziwia przede wszystkim pełną indywidualnego uroku prostotą kształtu, która pozwala wpasować go we wnętrza o różnym wystroju. Ateny natomiast to stonowany wzór tkaniny obiciowej, który wycisza i relaksuje, sprawiając, że salon staje się jednocześnie eleganckim jak i pełnym ciepła, przytulnym domowym ogniskiem, w którym doskonale wypoczniemy.

Kłose rozwija sprzedaż w Rumunii

Gwarantowana jakość, zróżnicowane wzornictwo, inspirujące rozwiązania dla wnętrz – wszystko to można znaleźć w nowym studio Kolekcji Mebli Kłose w Turgu Mures w Rumunii. Na powierzchni 1000 m² Kolekcja Mebli Kłose proponuje meble zarówno w stylu klasycznym, jak i nowoczesnym. Zestawom Kolekcji Mebli Kłose towarzyszą meble wypoczynkowe firmy Kler.

Furnica - międzynarodowa nie tylko z nazwy

Po trzech latach obecności na rynku FURNICA zmienia swoje oblicze. Struktura wystawców i coraz więcej zagranicznych zwiedzających to główne czynniki, które skłaniają organizatorów do dodania słowa „międzynarodowe” w nazwie targów.

Międzynarodowe Targi Komponentów do Produkcji Mebli FURNICA odbywają się w Poznaniu, w cyklu corocznym, począwszy od 2006 roku. Na początku towarzyszyły targom MEBLE. Jednak Międzynarodowe Targi Poznańskie, kierując się głosami rynku, zdecydowały się zorganizować imprezę w innym, wcześniejszym terminie, równoległe z Międzynarodowymi Targami Maszyn i Narzędzi dla Przemysłu Drzewnego i Meblarskiego DREMA.



- Kiedy trzy lata temu podjęliśmy decyzję o stworzeniu zupełnie nowych targów FURNICA, gdzie producenci mebli znajdą najnowsze komponenty do produkcji, nikt nie przypuszczał, że w tak krótkim czasie wydarzenie to urośnie do rangi międzynarodowej - wspomina Hanna Ochnik-Pawłowska, dyrektor projektu.

Jak mówi, sukces targów FURNICA polega także na ich dobrym uplasowaniu w kontekście potrzeb branży meblarskiej. W jednym miejscu i czasie zwiedzający profesjonalści mają dostęp do najnowszych komponentów i technologii, mogą uczestniczyć w ciekawym programie wydarzeń i podziwiać unikalne prezentacje, takie jak np. Fabryka Mebli na Żywo, która jest ogniwem łączącym zakres tematyczny targów DREMA (technologia i technika) i FURNICA (komponenty).

Ekspozycja targów FURNICA zawiera w sobie pełen asortyment komponentów, prefabrykatów do produkcji mebli. W roli wystawców występują tam czołowe firmy, których marki znane są na arenie międzynarodowej. Przemawia to na plus dla zwiedzających, ponieważ mają oni dostęp do światowych trendów, bez których trudno dziś sobie wyobrazić konkurowanie na wymagających rynkach konsumentów. Spośród wszystkich wystawców ostatniej edycji targów 37 proc. przyjechało bezpośrednio z zagranicy.

FURNICA to plejada znanych firm specjalizujących się w produkcji i dostawie komponentów do produkcji mebli. Proponowane przez nie rozwiązania pomagają realizować nawet najbardziej zaawansowane kolekcje meblowe. Oprócz standardowej oferty dla mebli kuchennych, wypoczynkowych czy biurowych, zakres tematyczny targów FURNICA obejmuje także tkaniny, akcesoria i komponenty do wytwarzania mebli tapicerowanych.

Międzynarodowe Targi Komponentów do Produkcji Mebli FURNICA, 31 marca – 3 kwietnia 2009, Poznań

CZAS KRYZYSU FINANSOWEGO

RECESJA, KRYZYS CZY TYLKO SPOWOLNIENIE?

W dobie światowego kryzysu finansowego wiele osób zadaje sobie pytanie o prawdziwą kondycję polskiej branży meblarskiej. Według GUS jest lepiej niż mogłoby się wydawać.

 MICHAŁ STRZELECKI, TOMASZ WIKTORSKI

Zewsząd dochodzą sprzeczne sygnały. Z jednej strony słyszymy o upadłości firmy Adriana i przestojach, a drugiej wyniki oficjalnych statystyk prezentują się co najmniej zadowolająco.

Niedawno sąd okręgowy w Toruniu ogłosił upadłość firmy Adriana SA. Była ona największym w Europie dostawcą mebli tapicerowanych dla koncernu IKEA. Do utraty płynności przyczyniły się przede wszystkim relacje kursowe funta i euro do złotówki, a także niekorzystna sytuacja na rynkach Europy Zachodniej. Z terminów płatności nie mogła się wywiązać nawet belgijska spółka Adriana Benelux. O kłopotach na rynku wiedzą również producenci płyt drewnopochodnych. W rozmowach potwierdzają, że wiele zakładów meblarskich w sierpniu nie pracowało dłużej niż wynikałoby to z planu urlopowego.

Z drugiej strony oficjalne statystyki podawane przez Główny Urząd Statystyczny zdają się przedstawiać obraz bardziej optymistyczny. Wskaźnik ogólnego klimatu koniunktury w październiku zanotował wartość pozytywną +6 proc., chociaż od stycznia br. spadł z wartości ponad 20 proc. W październiku przedsiębiorcy prowadzący działalność w większości działów przetwórstwa przemysłowego zgłaszali

optymistyczne, choć ostrożniejsze niż przed miesiącem oceny koniunktury. Wśród grupy formułującej najkorzystniejsze oceny ogólnego klimatu koniunktury znajdowali się również producenci mebli. Oprócz nich pozytywne oceny zgłaszały również następujące branże: produkcja masy włóknistej, papieru oraz wyrobów z papieru, wyrobów chemicznych, sprzętu i urządzeń radiowych, telewizyjnych i telekomunikacyjnych i innych. W opozycji znaleźli się producenci odzieży i wyrobów futrzarskich, metali, wyrobów z drewna, wyrobów włókienniczych i innych. W październikowym badaniu meblarze sygnalizowali wzrost zamówień oraz produkcji wyrobów z drewna, wyrobów włókienniczych i innych. Nie zgłaszali również nadmiaru lub niedoboru wyrobów gotowych, ale też swojej sytuacji finansowej nie oceniali szczególnie pozytywnie lub negatywnie. Oczekiwania sytuacji wśród badanej grupy przedsiębiorstw są pozytywne. Przemysł meblarski spodziewa się w najbliższych miesiącach wzrostu zamówień i zwiększania produkcji, ale wzrosty będą raczej niższe niż prognozowane jeszcze miesiąc temu. Inaczej niż w wielu branżach na razie nie są planowane większe zwolnienia pracowników. Trzeba się będzie jednak liczyć ze wzrostem cen mebli w najbliższym czasie.

TABELA 1. PRODUKCJA WAŻNIEJSZYCH WYROBÓW W OKRESIE 3 KWARTAŁÓW 2008 ROKU (NA PODSTAWIE GUS)

Produkt	Jednostka miary	IX	I-IX	IX	I-IX
		Liczby bezwzględne		VIII 2008=100	I-IX 2007=100
Mebel do siedzenia*	tys. szt.	135	1117	114,4	95,2
Mebel kuchenne	tys. szt.	417	3185	114,6	102,5
Mebel drewniane do sypialni	tys. szt.	274	1855	131,7	105,8
Mebel drewniane do jadalni i salonów	tys. szt.	1539	10953	116,1	94,4
Sklejki	m ³	10356	88422	164,7	102,2
Płyty wiórowe	dam ³	410	3805	96,6	96,6
Płyty pilśniowe	tys. m ²	33784	331033	99,8	92,9
Okleiny	tys. m ²	4466	42211	144,5	96,9

*Mebel do siedzenia przekształcalne w miejsca do spania

Wskaźnik ufności konsumenckiej układał się w analogicznym okresie wśród wartości ujemnych -13,1 proc., co oznacza przewagę ocen negatywnych nad pozytywnymi (wskaźnik może zawierać się w przedziale od -100 proc. do +100 proc.). Podobnie (-18 proc.) wypowiadali się respondenci na temat przyszłej sytuacji ekonomicznej kraju oraz kondycji swoich gospodarstw domowych. Tym samym wskaźniki powróciły do poziomów sprzed kilkunastu miesięcy. Na tej podstawie można spodziewać się, że rynek krajowy nie będzie dynamicznie rósł w najbliższym czasie.

Obecna sytuacja jako pochodna światowego kryzysu finansowego dużo bardziej dotyka przemysł meblarski z krajów Europy Zachodniej. Dla porównania, w pierwszym półroczu 2008 roku produkcja przemysłu meblarskiego w Hiszpanii spadła o około 4 proc., eksport o 3,2 proc., natomiast import aż o 8,2 proc.

Wyniki polskiej branży meblarskiej są zdecydowanie lepsze.

Porównując wolumen sprzedaży za okres trzech kwartałów z analogicznym okresem roku poprzedniego (tabela 1), obserwujemy ujemne wskaźniki dla dwóch głównych grup mebli, tj. mebli do siedzenia przekształcalnych do spania (-4,8 proc.) oraz najbardziej licznej grupy mebli drewnianych do salonów i jadalni (-5,6 proc.). Wskaźniki dodatnie towarzyszą meblom kuchennym (+2,5 proc.) oraz meblom drewnianym do sypialni (+5,8 proc.). Trudno określić wolumen produkcji pozostałych mebli, które nie są zaliczane do powyższych grup. Produkcja tworzyw drewnopochodnych wykazuje niższe wartości niż przed rokiem. Największy spadek dotyczy płyt pilśniowych (-7,1 proc.), w mniejszym stopniu zaś oklein i płyt wiórowych (około -3,2 proc.). Jedynie produkcja sklejki zwiększyła się w porównaniu do analogicznego okresu roku poprzedniego o 2,2 proc.

Dostępne w momencie pisania niniejszego tekstu dane zawierają informacje o wartości produkcji sprzedanej przemysłu za okres I półrocza 2008 roku (tabela 2). Pomimo przytoczonych powyżej informacji o spadku ilości produkowanych mebli w niektórych grupach, łączna wartość produkcji sprzedanej przemysłu meblarskiego w okresie pierwszych dwóch kwartałów bieżącego roku jest większa o 1,2 proc. w porównaniu do roku poprzedniego. Jest to prawdopodobnie wynikiem zwiększania cen mebli dostarczanych za granicę. Przypomnijmy,

że większość opisywanej sprzedaży realizowana była po bardzo niskim kursie euro i dolara. Wzrost wartości tych walut na przestrzeni ostatnich kilku miesięcy może istotnie poprawić wyniki wielu firm.

Hipotezę o wzroście cen mebli potwierdza również wskaźnik dynamiki eksportu na poziomie 13,1 proc. dla sprzedaży rozliczanej w podstawowej walucie, którą obracają polscy eksporterzy, czyli euro (tabela 3). Należy stwierdzić, że po raz pierwszy wzrost wyników branży jest zjawiskiem głównie działań intensywnych, polegających na wzroście przychodów otrzymywanych za sprzedane towary, a nie jedynie ekstensywnych, polegających na sprzedawaniu coraz większych ilości towaru. W kategoriach pozytywnych należy ocenić wyższe ceny polskich mebli za granicą, z drugiej zaś należy dostrzec niebezpieczeństwo, które pojawia się w wyniku nałożenia się następujących czynników: umacniania złotówki, ograniczenia popytu na rynkach Unii Europejskiej oraz presji płacowej i wzrostu zatrudnienia. Wspomnimy jeszcze o tym zjawisku poniżej.

Uwzględniając wzrost kursów walut w drugiej połowie roku spodziewamy się, że wartość sprzedaży eksportowej może w oficjalnych statystykach zanotować dynamikę wzrostu rok do roku na poziomie 7 proc. Jednocześnie stwierdzić należy, że do kraju sprowadzanych jest coraz więcej mebli zagranicznych. Pamiętajmy jednak, że w grupie towarów importowanych znajdują się nie tylko meble gotowe, ale również półfabrykaty wykorzystywane przez polskich producentów oraz meble przeznaczone na reeksport. Tym niemniej, wzrost jest imponujący. Dynamika przywozu rozliczanego w euro wyniosła blisko 35 proc.

Mając na uwadze realny spadek ilości wytwarzanych mebli, niepokojąco wyglądają zestawienia dotyczące wzrostu zatrudnienia i wzrostu wynagrodzeń. W analizowanym okresie nastąpił wzrost zatrudnienia o 3 proc. do poziomu blisko 122 tys. osób. Jednocześnie wynagrodzenia wzrosły aż o 12,8 proc. i przeciętne wynagrodzenie wynosiło na koniec I półrocza 2281,87 zł. Światowy kryzys finansowy i jego wpływ na rynki zagraniczne okazał się jednak większym zaskoczeniem niż branża się spodziewała. Szczególną rolę odegrało tu jednoczesne złożenie się zmniejszonego popytu na rynkach Europy Zachodniej i okresowe wzmocnienie polskiej waluty (rysunek 4). Taka sytuacja natychmiast odbiła się na wskaźniku rentowności, który za II kwartały 2008 roku wynosił jedynie 3,8 proc.

Od stycznia do lipca obserwowaliśmy stopniowe umacnianie się polskiej waluty wobec euro i dolara. Rekordową wartość nasza waluta osiągnęła w sierpniu, po czym nastąpił gwałtowny zwrot sytuacji. Owe rekordowe notowania euro poniżej 3 złotych i 20 groszy oraz dolara poniżej 2 złotych stanowiły nie lada problem dla całej branży nastawionej w 90 procentach na eksport.

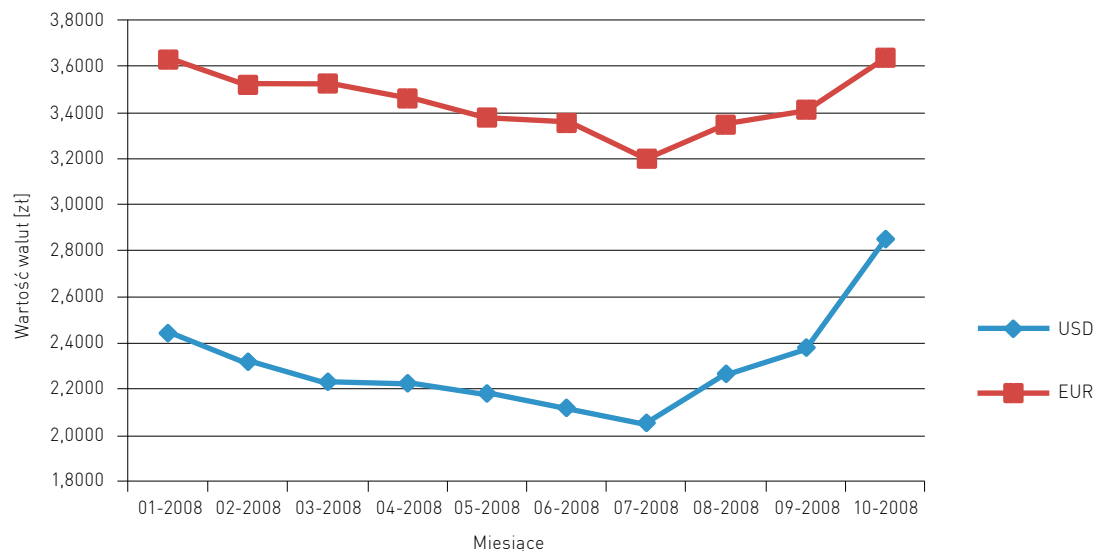
Kolejnym ważnym pytaniem, szczególnie dla mniejszych firm, jest chłonność rynku krajowego. Możemy go rozpatrywać z dwóch punk-

TABELA 2. PODSTAWOWE WYNIKI BRANŻY ZA OKRES I PÓŁROCZA 2008 ROKU

Wyszczególnienie	Wartość w mln zł.	I-II kw 2007=100
Produkcja sprzedana	11018,9	101,2
Eksport	10 786,6	105,6
Import	2 086,2	125,6

TABELA 3. HANDEL ZAGRANICZNY MEBLAMI W I PÓŁROCZU 2008 ROKU

Kierunek wymiany	Wartość [mln PLN]	Dynamika 08/07	Wartość [mln EUR]	Dynamika 08/07	Wartość [mln USD]	Dynamika 08/07
Eksport	10 786,60	105,6	3 053,53	113,1	4 632,32	125,5
Import	2 086,20	125,6	591,16	134,6	897,90	149,6



tów widzenia: producentów i klientów. Pierwsze półrocze na rynku polskim według oficjalnych statystyk negatywnie powinni ocenić producenci z grupy mikro i małych firm, gdyż analizując oficjalne statystyki, to w tej grupie (tab. 4) nastąpiło w pierwszym półroczu br. poważne załamanie produkcji.

Taka sytuacja budzi wątpliwości, uwzględniając fakty mówiące o tym, że polski PKB rośnie o blisko 5 proc., głównie ze względu na popyt na rynku krajowym. Podobnie twierdzą producenci mówiący, że w kraju sprzedaż wzrasta. Precyzyjna ocena sytuacji w tak dynamicznie zmieniających się warunkach najwyraźniej umyka oficjalnym badaniom statystycznym. Można przeprowadzić również takie rozumowanie. Liczna grupa małych firm tak dynamicznie zwiększała zatrudnienie, że obecnie zaliczani są oni do grupy firm średnich, a na ich miejsce nie pojawiło się dostatecznie dużo nowych małych firm. Według szacunków OIGPM, wartość sprzedaży na rynku krajowym w pierwszym półroczu 2008 roku utrzymywała się na podobnym poziomie jak w roku ubiegłym lub zmniejszała o 2-3 proc. Wartość krajowego rynku w cenach producentów oceniamy w analizowanym okresie na 3,23 mld zł.

Na podstawie badania budżetów gospodarstw domowych, miesięczne wydatki na meble i elementy meblarskie w 2007 roku wyniosły przeciętnie 11,90 zł na osobę. Przy populacji 38 mln 115 tys. osób daje to kwotę 5,44 mld zł już w cenach klientów ostatecznych (z pod. VAT i marżą) za cały 2007 rok. Konsumpcja mebli na jedną osobę wyniosła więc w 2007 roku blisko 38 euro, a przypomnijmy, że w 2003 roku było to zaledwie 23 euro.

Różne wartości wynikające z wyciszenia wartości rynku krajowego z punktu widzenia podaży i popytu sugerują bardzo istotny udział (nawet do 80 proc.) elementów meblarskich wykorzystywanych w produkcji przez polskie firmy w grupie towarów importowanych. Podsumowując można stwierdzić, że światowy kryzys finansowy ma wpływ również na polski przemysł meblarski, ponieważ maleje wielkość produkcji w wielu grupach mebli. Wpływ tego kryzysu jest mniejszy niż na Zachodzie, ponieważ nasi eksporterzy zdołali zwiększyć wpływy ze sprzedaży zagranicznej aż o 13 proc. Kryzys jednak może być głębszy i dłuższy niż sobie to w tym momencie uświadomiamy.

TABELA 4. WYNIKI FIRM WG WIELKOŚCI ZATRUDNIENIA

	Wielkość zatrudnienia firm	2007	2008	Dynamika 08/07
Produkcja sprzedana	>9	14550,3	14397,4	0,99
Przychody netto ze sprzedaży produktów, towarów i materiałów	>49	12913,2	13205,9	1,02
Wyniki firm małych	od 10 do 49	1637,1	1191,5	0,73

IZBY SĄ POTRZEBNE

PRACA IZB TO KONKRETNE DZIAŁANIA



Członkostwo w Izbie to możliwość wpływania na istotne sprawy branżowe – czyli te, które dotyczą nas samych. To również prestiż i element budowania zaufania. Wreszcie członkostwo w Izbie to korzyści z uczestnictwa w seminariach, otrzymywania nowych opracowań izbowych i wiele innych.

◎ MAREK ADAMOWICZ, TOMASZ WIKTORSKI, MICHAŁ STRZELECKI

Funkcjonowanie Izby takiej jak nasza to dla wielu osób sprawa dośyc zagadkowa. Zajęci prowadzeniem własnych firm niewiele czasu możemy poświęcić na korespondencję przychodzącą z Izby. Zawsze ważniejsza będzie korespondencja od kontrahenta czy dostawcy. I nic

w tym dziwnego. Izba ma służyć przedsiębiorcom, a ich podstawowym celem jest prowadzenie firmy.

Praca Izby to jednak konkretne działania adresowane właśnie dla przedsiębiorców. Izbę tworzą przedsiębiorcy i to oni decydują o tym,

KORZYŚCI Z CZŁONKOSTWA W IZBIE

1. **Możliwość wpływania na ustanawiane prawo** – Izba współpracuje głównie z Ministerstwem Gospodarki, Krajową Izbą Gospodarczą, Polską Agencją Rozwoju Przedsiębiorczości, Polską Agencją Informacji i Inwestycji Zagranicznych, Dyrekcją Generalną Lasów Państwowych.
2. **Współtworzenie promocji branży** – od wielu lat Izba działa na polu promocji polskich mebli w kraju i za granicą – publikujemy dodatki do prasy ogólnopolskiej, promujemy znak POLSKIE MEBLE - POTWIERDZONA JAKOŚĆ, przygotowujemy konferencje i seminaria na imprezach targowych – również za granicą, staramy się zainteresować decydentów ideą połączenia promocji gospodarczej kraju z promocją polskiego produktu narodowego, jakim są meble.
3. **Dostęp do niepowtarzalnych analiz i badań rynkowych** – Izba prowadzi od wielu lat największe badania i monitoring rynku meblarskiego w Polsce, współpracuje z uznanymi organizacjami w Europie i na świecie – Europejskim Stowarzyszeniem Meblarzy, Instytutem Badań Przemysłowych CSIL Milano, Stowarzyszeniem Handlu Meblami z Shenzhen.
4. **Uczestnictwo w projektach badawczych, szkoleniowych i doradczych zarówno krajowych, jak i międzynarodowych** – członkowie Izby brali udział w projektach realizowanych przez UEA – Business Support Program, FACTS, Monitoring znajomości marek mebli i wielu innych.
5. **Uczestnictwo w seminariach i szkoleniach** – w trakcie ostatniej kadencji, w latach 2005-2008 Izba zorganizowała dla członków ponad 20 seminariów z zakresu wzornictwa mebli, potencjału rynku polskiego i rynków zagranicznych rynkowych, promocji marek i innych.
6. **Uczestnictwo w misjach gospodarczych** – na zapotrzebowanie ze strony firm członkowskich Izba przygotowuje wyjazdy na targi w Europie i poza jej granicami.
7. **Pomoc w pozyskaniu i rozliczeniu dotacji** – kilkudziesięciu firmom pomogliśmy przygotować wnioski na dofinansowanie uczestnictwa w targach zagranicznych i w ten sposób firmy pozyskały łącznie ponad trzysta tysięcy złotych.
8. **Interwencje u organizacji szczebla centralnego** – w trudnych przypadkach Izba reprezentuje członków przed organami centralnymi.
9. **Pośrednictwo w nawiązywaniu kontaktów** – poprzez strony internetowe Izby oraz biuletyn, newslettery i pocztę e-mail przekazujemy członkom informacje o ofertach współpracy, które wpływają do biura Izby.
10. **Możliwość kształtowania programu pracy Izby** – na posiedzeniach Walnego Zgromadzenia i Rady Izby to właśnie członkowie Izby decydują, czym ma się zajmować Izba.
11. **Prestiż i wiarygodność w oczach partnerów biznesowych.**

Razem możemy osiągnąć więcej!



SEMINARIUM NA TEMAT RYNKU HISPZAŃSKIEGO W WARSZAWIE.

czym ma się ona zająć. To, że działania są prawdziwie nastawione na wspieranie przedsiębiorstw gwarantuje Rada Izby, ustalająca plan pracy biura Izby.

W tym krótkim materiale chcemy Państwu przybliżyć najważniejsze naszym zdaniem osiągnięcia OIGPM oraz plany na przyszłość. Zachęcamy wszystkich przedsiębiorców niezrzeszonych do szerszego zapoznania się z naszą działalnością. Po więcej informacji można zawsze zajrzeć na stronę internetową www.oigpm.org.pl oraz stronę www.meble.org.pl. Znajdą tam Państwo również statut Izby oraz, dla zdecydowanych, deklarację przystąpienia do niej.

Serdecznie zapraszamy do przystąpienia do Ogólnopolskiej Izby Gospodarczej Producentów Mebli. Zorganizowani mogą dużo więcej!

PLANY NA PRZYSZŁOŚĆ

1. Budowa centrum powiązań kooperacyjnych branży meblarskiej – chcemy przygotować ośrodek, w którym będzie można prowadzić wszechstronne badania mebli, materiałów do ich produkcji oraz narzędzi, a także przebadać prototypy i uzyskać wyniki badań przed wystąpieniem o przyznanie certyfikatu.
2. Intensyfikacja liczby szkoleń i doradztwa przy pozyskaniu dofinansowania z Unii Europejskiej.
3. Przeprowadzenie kolejnej edycji kompleksowego badania rynku mebli w Polsce – zarówno od strony klientów, jak i producentów.
4. Rozszerzenie analiz o dokładne zbadanie sektora komponentów do produkcji mebli.
5. Rozszerzenie działalności w zakresie współpracy przemysł – nauka, np. w zakresie poszukiwania wybitnych studentów, konkursów na projekt mebli, realizacji innowacyjnych projektów, szkoleń i transferu najnowszej wiedzy itp.
6. Prowadzenie prac w zakresie zamówień publicznych – między innymi szkolenie z przygotowania ofert – przygotowania dobrej specyfikacji zamówienia.
7. Kontynuacja seminariów nt. potencjału rynków zagranicznych, trendów we wzornictwie i inne.
8. Połączenie posiedzenia Walnego Zgromadzenia Członków ze zwiedzaniem zakładów-liderów produkcji.
9. Wiele innych działań proponowanych przez członków Izby...


Dołączcie do naszego zrzeszenia. Zorganizowani mogą dużo więcej!



STOISKO OIGPM NA TARGACH MEBLE 2008 W POZNANIU.

RYNEK Z PERSPEKTYWAMI

Francja jest jednym z najbardziej rozwiniętych państw świata. Podobnie jak w innych krajach Unii Europejskiej, tak również i we Francji sektor meblarski jest przemysłem małych i średnich przedsiębiorstw.

 MAREK ADAMOWICZ, PAULINA WRONISZEWSKA

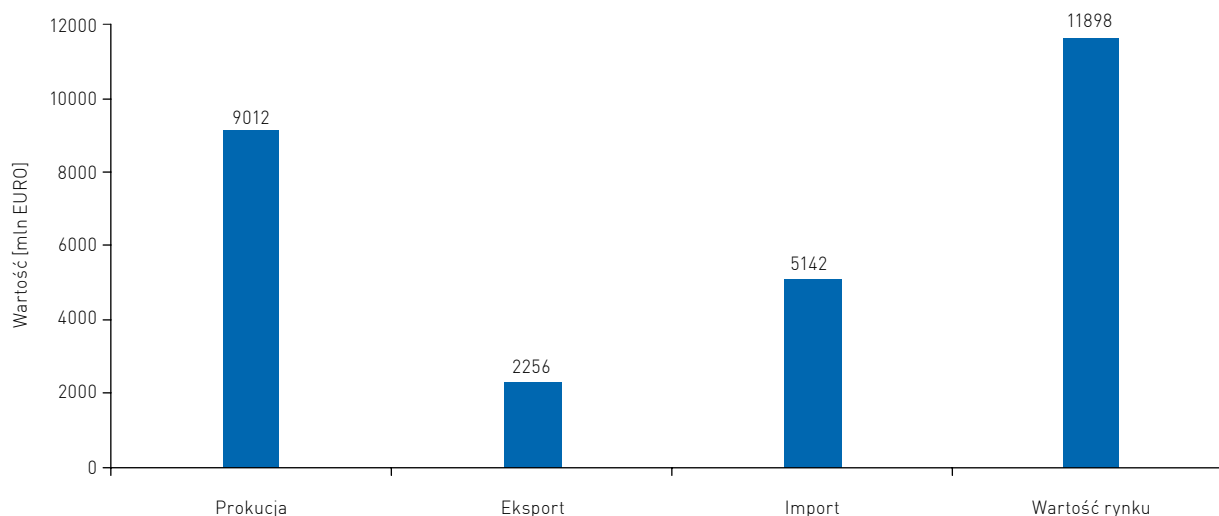
Szacuje się, że na ogólną liczbę 18 tys. funkcjonujących w tym kraju firm meblarskich, tylko ok. 600 zatrudnia więcej niż 20 pracowników. Ogólne zatrudnienie w tym sektorze sięga 80 tys. osób. Według danych Francuskiego Związku Przemysłu Meblarskiego (UNIFA), wartość wyrobów wytworzonych przez przedsiębiorstwa zatrudniające więcej niż 20 pracowników wyniosła ponad 6,5 mld euro. Całkowitą wartość produkcji mebli we Francji szacuje się na 8,5 mld euro.

Wartość rynku

Wartość sprzedaży mebli na rynku francuskim w roku 2006 wyniosła blisko 12 mld euro. Był to poziom wyższy od rekordowego, osiągniętego w 2001 roku (około 10 mld euro). Najsilniejszą dynamikę odnotowano w segmencie mebli kuchennych i sypialnianych.



Charakterystyka rynku francuskiego w 2006 r.



Ostatnie lata to okres hossy na francuskim rynku meblarskim. Jak wynika z badań tamtejszego Instytutu Promocji i Studiów Meblarskich (IPEA) z 2006 roku, zakup mebli planowało blisko 5 mln francuskich gospodarstw domowych. Najlepsze perspektywy mieli dostawcy mebli: kuchennych, sypialnianych, łazienkowych, wypoczynkowych, a także foteli, sof oraz mebli do sprzętu audiowizualnego kina domowego. Po przeprowadzonej w ostatnim czasie dość intensywnej kampanii promocyjnej, skierowanej przede wszystkim do młodszej generacji klientów, dominować powinien popyt na meble innowacyjne, designerskie i odznaczające się nowoczesnym wzornictwem.

Struktura produkcji

Największym segmentem francuskiego sektora meblarskiego, z udziałem przekraczającym 35 proc., jest produkcja mebli mieszkaniowych. Funkcjonuje w nim 200 przedsiębiorstw o zatrudnieniu powyżej 20 osób. Ich łączna roczna produkcja przekracza 3 mld euro. Wartość rocznej produkcji drewnianych mebli do siedzenia we Francji wynosi ok. 2 mld euro. Ponad 80 proc. tej kwoty przypada na fotele i kanapy, 16 proc. – na krzesła i 3 proc. – na same szkielety konstrukcji mebli do siedzenia. Import tego rodzaju sprzętu sięga 700 mln euro i jest trzykrotnie większy od eksportu. Bardzo zbliżoną wartość osiąga także łączny import drewnianych mebli do jadalni i sypialni.

Kanały dystrybucji

We Francji meble są sprzedawane przez prawie 12 tys. firm handlowych, dysponujących łączną powierzchnią 7,7 mln m². Wartość rocznej sprzedaży mebli przekracza 11 mld euro. Placówki wyspecjalizowane w sprzedaży mebli mają ponad 60-procentowy udział w łącznych obrotach na tym rynku, z tego na kompanie franchisingowe przypada 32 proc., a na grupy handlowe – 12 proc. Największą francuską grupą dystrybucyjną jest Conforama, z 17-procentowym udziałem w sprzedaży na rynku krajowym. Na drugim miejscu jest IKEA – 11 proc., na trzecim But – 10 proc.



ŁUK TRYUMFALNY NA PLACU CHARLES'A DE GAULLE'A W PARYŻU.

Na podstawie www.euroinfo.org.pl

Wybrane imprezy targowe	Adresy stron internetowych
Eurotips. The Furniture and Interior design components Exhibition, Lyon	http://www.eurotips.net/
Foire de Paris. Interior Design Exhibition, Furnishing Exhibition, Home Decoration Show, Paryż	http://www.foiredeparis.fr/
Maison & Objet. The International Homestyle Exhibition, Paryż	http://www.maison-objet.com/
Salon du Meuble. Salon professionnel du meuble et de la decoration de Reims, REMIS	http://www.salondumeuble-reims.com/
CONFOREXPO. Home furniture show, Bordeaux	http://www.bordeaux-expo.com/conforexpo/
Tendances Maison. Furniture, Design, Kitchen and Bath, Outdoor Exhibition, Lyon	http://www.tendancesmaison.com/
SALON DE L'HABITAT. Home Design, Furniture, Home Improvements, Swimming Pools, Kitchen & Bathrooms, Tuluza	http://www.toulouseexpo.com/fr/presse/salon-habitat.htm

MEBEL POWINIEN BYĆ ESTETYCZNY I NIEPOSPOLITY

Rozmowa ze Stanisławem Kromuszczyńskim z firmy Asadena Sp. z o.o.

ANNA CZYZEWSKA



– Proszę pokrótce opowiedzieć, jak i kiedy zaczęła się historia firmy Asadena?

– Początki firmy ASADENA sięgają roku 1997. Wtedy jej właściciele uruchomili minizakład szwalniczy, zatrudniający kilka osób. Szyto przede wszystkim pościele, narzuty, pokrowce itp. Wielkość produkcji rosła z roku na rok, podobnie jak zatrudnienie oraz wyposażenie, przybywało przede wszystkim maszyn szwalniczych i środków transportu. W roku 2001 podjęto rozmowy z fabryką mebli w sprawie kooperacji w produkcji mebli tapicerowanych. Na początku były to usługi wykonywania poszyc meblowych, z biegiem czasu jednak ASADENA stała się producentem kompletnych mebli tapicerowanych. Było to możliwe dzięki utworzeniu i wyposażeniu

wydziału tapicerni oraz budowie obiektów magazynowych na surowce i gotowe wyroby.

– Które wydarzenie związane z rozwojem firmy można po latach uznać za największy sukces?

– W lutym 2007 roku na terenie spółki miał miejsce pożar. W jego wyniku całkowicie spłonął budynek magazynu z zawartością zapasów materiałów i oczekujących na wysyłkę gotowych mebli. Częściowemu spaleni uległ również budynek tapicerni wraz z wyposażeniem stanowisk pracy i produkcją w toku. Mimo beznadziejnie wyglądającej sytuacji, dzięki doskonałej organizacji i pomocy w pełni identyfikującej się ze spółką załogi, już po upływie dwóch tygodni od dnia pożaru wznowiono produkcję na poziomie sprzed pożaru. Było to możliwe, jak zaznaczono wyżej, dzięki bezprzykładowemu zaangażowaniu całej bez wyjątku załogi. Ten fakt uświadomił właścicielom spółki, że w sposób właściwie kształtowane są relacje pracownicze w zakładzie, że w trudnych sytuacjach mogą liczyć na pomoc i zrozumienie załogi. Mimo zdarzenia losowego, ograniczającego w sposób wydatny potencjał produkcyjny spółki, dzięki właściwym relacjom na linii pracodawca – pracownik, nie zaistniała konieczność zmniejszenia ilości produkcji i nie ograniczono zatrudnienia, a wręcz je zwiększono.

– Dlaczego zajęliście się właśnie tworzeniem mebli do siedzenia?

– O tym, że ASADENA zajęła się akurat produkcją mebli do siedzenia zdecydował przypadek, czyli zapotrzebowanie naszego pierwszego klienta. Nie mając doświadczenia w produkcji mebli, a chcąc zaistnieć w branży meblowej, zmuszeni byliśmy na początku wykonywać meble zamówione przez odbiorcę według jego dokumentacji, sugestii technicznych i pod jego nadzorem. Skoro sprawdziliśmy się w tej produkcji, czego dowodem była stale rosnąca ilość zamówień na wymagające rynki zachodnie, do dziś pozostaliśmy wierni temu asortymentowi, udoskonalając jedynie elementy jakości. Opracowaliśmy także własne wzory mebli, sprzedając je pod własną marką.



Zakłady meblowe o ustabilizowanym potencjale technicznym i ludzkim, sprawnie zarządzane, na czas reagujące na niekorzystne zmiany w otoczeniu ich produkcji z pewnością przetrwają kryzys, a po jego zakończeniu okrzepną i bogatsze w doświadczenia rozwiną się w stopniu do tej pory niespotykanym.



– Jaki powinien być idealny mebel do siedzenia?

– Trudno określić cechy idealnego mebla do siedzenia. Skala preferencji użytkowników mebli jest ogromna i bardzo zróżnicowana. Cech idealnego mebla, takiego który spełniłby oczekiwania wszystkich bez wyjątku potencjalnych użytkowników, nie podejmuję się określić. Mogę jedynie stwierdzić, że moim zdaniem „prawie” idealny mebel powinien cechować się takimi elementami, jak funkcjonalność, estetyka, ciekawe wzornictwo, przystępna cena czy niepospolitość. W zależności od sytuacji konkretnego użytkownika, np. warunki lokalowe, stan majątkowy, czas użytkowania mebla itp., waga poszczególnych cech jest różna. Gdybyśmy znali receptę na wykonanie mebla idealnego dla każdego użytkownika i każdego sposobu użytkowania, to na rynku meblowym zostałaby tylko jedna firma – ASADENA.

– Proszę powiedzieć o najbliższych planach rozwoju firmy?

– Najbliższe plany ASADENY obejmują zakończenie inwestycji budowlanej, zwiększającej powierzchnię produkcyjną i magazynową spółki, oraz dążenie do systematycznego wzrostu udziału detalicznej sprzedaży mebli w sprzedaży całkowitej. W planach mamy także stałe techniczne wyposażanie istniejących wydziałów produkcyjnych, takich jak szwalnia, stolarnia i tapicernia, w celu poszerzenia asortymentu możliwej do realizacji produkcji.

– Jak w czasie światowego kryzysu ocenia Pan polski rynek meblarski?

– Produkcja mebli jest produkcją bardzo materiałochłonną. Z tego też względu kryzys finansowy i spowodowany nim trudniejszy dostęp do kredytów bankowych znacznie utrudni funkcjonowanie na tym rynku. Jeśli kryzys w dotkliwym stopniu dotknie gospodarstw domowych, zdecydowanie największej grupy potencjalnych nabywców produktów rynku meblowego, może okazać się, że najbliższe miesiące stanowią będą dla producentów mebli czas walki o przetrwanie. Sytuacja kryzysowa dotyka także naszych dostawców, a produkcja mebli wymaga zakupu ogromnej ilości różnorodnych elementów na nie się składających. Żaden z producentów mebli przy tej różnorodności nie jest w stanie być samowystarczalnym i nie korzystać z pomocy kooperantów. Uważamy jednak, że tylko globalna recesja mogłaby całkowicie zdezorientować rynek meblarski. Zakłady meblowe o ustabilizowanym potencjale technicznym i ludzkim, sprawnie zarządzane, na czas reagujące na niekorzystne zmiany w otoczeniu ich produkcji z pewnością przetrwają kryzys, a po jego zakończeniu okrzepną i bogatsze w doświadczenia rozwiną się w stopniu do tej pory niespotykanym.

Dziękuję za rozmowę.



ZESTAW L'IMPULSO FIRMY ASADENA.

ODKRYĆ PIĘKNO

Jesteśmy z naszymi klientami już ponad 10 lat. Oferujemy meble w dużej mierze wykonane ręcznie, perfekcyjnie wykończone i trwałe.

 KAMILA DUHER, PREZES ZARZĄDU

Nasz główny surowiec – lite drewno dzięki swoim właściwościom pozwala na produkcję mebli o różnorodnych kształtach i fasonach. Jest ono materiałem absolutnie ekologicznym, przyjaznym dla człowieka i środowiska naturalnego. Niepowtarzalne efekty uzyskujemy pokrywając meble specjalnymi ekologicznymi woskami. Oryginalny rysunek drewna nadaje im indywidualnych cech, które tworzą wyjątkowy efekt.

Nasza oferta składa się z pięciu kolekcji: Napo-Leon, Letycja, Simple, Minor i Gravis. Podstawowa gama kolorystyczna składa się z ośmiu wybarwień: wosk naturalny, kolonialny, antyczny biały, antyczny jasny, antyczny ciemny, antyczny biały przecierany, platyna przecierana, czarny przecierany.

Dla wielu ludzi lite drewno stało się czymś więcej niż modnym meblem. Jest teraz określeniem stylu życia, zbliżając człowieka do natury pozwala odkryć jej piękno. Nasze meble sprawiają, że Twój dom to ciepłe i przytulne miejsce, gdzie zawsze chętnie wracasz. Wyobraźnia, otwartość na nowe rozwiązania we wzornictwie oraz nieustanne poszukiwania nowych pomysłów to podstawowe elementy, które pozwalają nam tworzyć meble sosnowe, naturalnie piękne na długie lata.

Nasza oferta umożliwia doskonały wybór do każdego wnętrza. Szeroka gama naszych produktów pozwala zaspokoić oczekiwania każdego klienta.

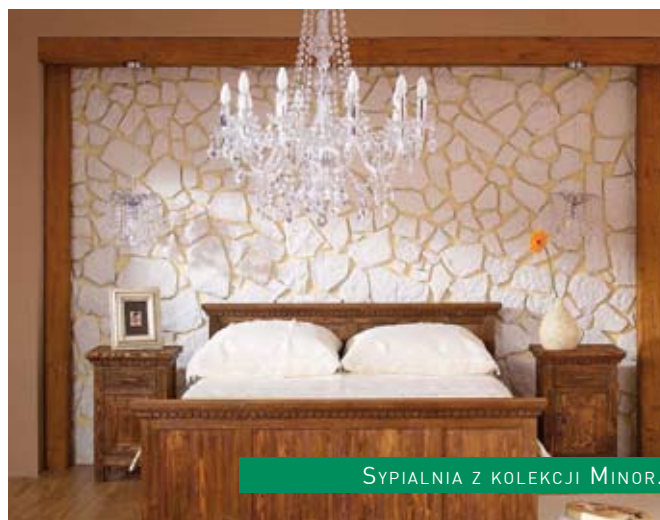
Klasikus Producent Mebli Klasycznych
Kalinówka 184, 21-040 Świdnik, tel. 81-751-59-01 www.klasikus.pl



JADALNIA Z KOLEKCJI GRAVIS.



SYPIALNIA Z KOLEKCJI NAPO-LEON.



SYPIALNIA Z KOLEKCJI MINOR.



USIĄDŹ WYGODNIE!

PROFI to jeden z liderów na rynku siedzisk biurowych. Firma powstała siedemnaście lat temu, jest dzisiaj wiodącym producentem krzesel biurowych w kraju, a wyroby z marką PROFIm spotkać można na większości europejskich rynków. Od początku działalności starano się stworzyć wyrazistą markę dla oferowanych produktów.

 KATARZYNA BUKOWIECKA, DZIAŁ MARKETINGU

Krzesła i fotele produkowane przez PROFIm wyróżniają rozpoznawalny design, ergonomiczne rozwiązania i wysoka jakość. Firma dysponuje nowoczesną technologią, ambitną i energiczną kadrą zarządzającą, wykwalifikowanymi pracownikami oraz rozwiniętą siecią partnerów handlowych. Dzięki tym wartościom oraz zintegrowanemu systemowi informatycznemu IFS, wspierającemu proces zarządzania, firma jest w stanie szybko i sprawnie realizować zamówienia zgodnie z preferencjami klienta.

Priorytetem działań firmy jest projektowanie i wdrażanie ergonomicznych, czyli „przyjaznych” dla kręgosłupa, rozwiązań. W dzisiejszych czasach takie podejście to konieczność, gdyż w pozycji siedzącej spędzamy od kilku do kilkunastu godzin dziennie. Projektowanie krzesel odbywa się z myślą o ułatwieniu ludziom pracy, by w jak największym stopniu uchronić ich przed negatywnymi skutkami siedzenia przy biurku.

Drugi z priorytetów to wysoka jakość wytwarzanych produktów. PROFIm jako pierwszy polski producent uzyskało certyfikat ISO 9001, zamieniony w kolejnych latach działalności na ISO 9001:2000, w zakresie projektowania, produkcji, sprzedaży i serwisowania mebli biurowych i komponentów. Kontrola jakości odbywa się na każdym etapie produkcji, a wszystkie modele testowane są we własnym, przykładowym laboratorium.

Produkcja w PROFIm zorganizowana jest w dwóch zakładach zlokalizowanych w Turku. Miesięcznie fabrykę opuszcza ponad 70 tysięcy krzesel i foteli. Z roku na rok firma inwestuje w nowoczesne, podnoszące jakość wyrobów rozwiązania produkcyjne. W zakładzie działa własna lakiernia proszkowa oraz jedna z największych w Europie chromownia – w pełni dostosowana do specyfiki produkcji metalowych stelaży. Chromownia pracuje w ekologicznej technologii Chrom III, który jest bardziej przyjazny środowisku i zdrowiu człowieka w stosunku do powszechnie stosowanego Chromu VI. Chrom III nie zawiera związków mutagennych i rakotwórczych oraz posiada niższe stężenie związków chromu. Linia galwaniczna jest w pełni zautomatyzowana, co oznacza, że parametry procesu (temperatura kąpeli, czas, ruch wózków transportujących detale) sterowane są przez specjalny program. Pełna automatyzacja umożliwia utrzymanie wysokiej jakości i precyzji wykonania komponentów. Wydajność maszyn, wysoka masa i powierzchnia wsadu oraz możliwość zastosowania kilku rodzajów powłok galwanicznych spełniają dotychczasowe oczekiwania produkcyjne, stwarzając dodatkowo możliwość zmierzenia się z nowymi wyzwaniami projektowymi.

Wszystko to sprawia, że firma może wdrażać trudne technologicznie produkty, z zachowaniem ich najwyższej jakości.

Oferta firmy to kilkadziesiąt rodzajów krzesel i foteli obrotowych, konferencyjnych i recepcyjnych. Każdy model krzesła można dostosować do charakteru aranżacji wnętrza i własnych potrzeb, wybierając rodzaj i kolor obicia, typ podłokietników czy kółek jezdnych.

Rocznie do oferty firmy trafia od dwóch do czterech nowych rodzin produktowych. Wzory nowych produktów opierają się na najnowszych trendach światowego designu, a projekty realizowane są w oparciu o współpracę z niezależnymi, uznanymi projektantami z Polski i z zagranicy.

Modelem cieszącym się dużą popularnością jest fotel obrotowy ON, zaprojektowany przez niemieckiego projektanta Wolfganga Deisiga. Jego wyjątkowość polega na precyzyjnie dopasowanych szczegółach,

dzięki czemu jest produktem niezwykle ergonomicznym. Regulowana wysokość siedziska, oparcia, podłokietników czy zagłówka to istotne cechy wygodnego krzesła menedżerskiego. Model w wersji obrotowej wyróżnia innowacyjna konstrukcja oparcia, która dzięki podziałowi na kręgi imituje swym działaniem ludzki kręgosłup. Mechanizm umożliwia dodatkowe odchylenie oparcia aż do 45 stopni, co wpływa na znaczną poprawę komfortu pracy. Dzięki mechanizmowi SYNCHRO możliwa jest regulacja kąta odchylenia oparcia względem siedziska, co gwarantuje swobodę ruchu w pozycji siedzącej.



Kontakt

ul. Kaliska 61, 62-700 Turek
tel. +48 63 278 51 81, faks +48 63 289 12 01
e-mail: profim@profim.pl

GAMET

ZDOBIĄ MEBLE

Oferta produktowa spółki GAMET obejmuje ponad 6 500 pozycji produktowych. W wyniku współpracy z designerami z różnych krajów europejskich co roku firma wprowadza około 50 nowych modeli, charakteryzujących się oryginalnym wzornictwem, dostosowanym do potrzeb klientów z poszczególnych rynków europejskich.

 OPRACOWAŁA ANNA CZYZEWSKA

Firma GAMET, znana w branży meblarskiej już od ponad dwudziestu lat, rozpoczynała swoją działalność dosyć niepozornie. Początkowo funkcjonowała jako mały zakład ślusarsko-galwaniczny, specjalizujący się wyłącznie w produkcji i sprzedaży uchwytów do mebli. Jednak kolejne lata pokazały, że dalsze rozszerzanie oferty asortymentowej ozdobnych akcesoriów meblowych oraz budowlanych to dla GAMET klucz do sukcesu. Z roku na rok spółka zdobywała nowe rynki, stając się marką rozpoznawalną i cenioną nie tylko w Polsce, ale i za granicą.



Aktualnie uchwyty i gałki meblowe, nóżki oraz wieszaki marki GAMET „zdobią” meble produkowane w większości krajów europejskich. Nowoczesne centrum logistyczne, fabryka i jedna z najnowocześniejszych linii galwanicznych w Europie pozwalają spółce na dalsze zwiększanie wykorzystania mocy produkcyjnych i zapewnienie niezawodnej obsługi klienta.



Oferta produktowa spółki GAMET obejmuje ponad 6 500 pozycji produktowych. W wyniku współpracy z designerami z różnych krajów europejskich co roku firma wprowadza około 50 nowych modeli, charakteryzujących się oryginalnym wzornictwem, dostosowanym do potrzeb klientów z poszczególnych rynków europejskich. Wychodząc naprzeciw nowym oczekiwaniom klientów, GAMET nieustannie rozszerza swój asortyment o nowe i ciekawe produkty. Tegorocznym przełomem dla spółki jest wprowadzenie na rynek nowej kategorii produktów, mianowicie: nowoczesnych rozwiązań koszy i carg do zabudowy mebli kuchennych.

Kosze i carga marki GAMET stanowią atrakcyjną ofertę wyposażenia mebli kuchennych w nowoczesne systemy, które pozwalają optymalnie wykorzystać przestrzeń w szafkach i szufladach. Wśród nich można wyróżnić linię prestige, stworzoną dla najbardziej wymagających użytkowników kuchni i będącą gwarantem najwyższej jakości oraz niezawodności użytkowania. Z kolei do szerokiego grona klientów GAMET kieruje linię classic, która pozwoli zaprojektować i wyposażać kuchnię w rozwiązania zarówno nowoczesne, jak i funkcjonalne. W ofercie koszy i carg znajdują się zarówno szuflady i carga do montażu w szafkach dolnych, służące do przechowywania produktów spożywczych i naczyń, jak i carga do zabudowy górnej, pełniące funkcję „domowej spiżarni”. Ważną pozycją są również: Magic Corner i kosz obrotowy, które najlepiej sprawdzają się do przechowywania sprzętów domowych w miejscach trudno dostępnych, czyli w szafkach narożnych.



OFERTA PRODUKTOWA SPÓŁKI GAMET OBEJMUJE
PONAD 6 500 POZYCJI PRODUKTOWYCH.



KOSZE I CARGA MARKI GAMET STANOWIĄ ATRAKCYJNĄ
OFERTĘ WYPOSAŻENIA MEBLI KUCHENNYCH.

Nowa kategoria koszy i carg w asortymencie GAMET-u to propozycja, która przede wszystkim podnosi jakość i komfort codziennego życia z uwagi na swoją funkcjonalność i ergonomię. Dodatkowo, atrakcyjny design i sposób wykonania produktów wpływają na estetykę projektowanych mebli.

GAMET SA to lider na polskim rynku dekoracyjnych akcesoriów meblowych i klamek oraz jedna z najdynamiczniej rozwijających się firm w swojej branży w Europie. Ciągły rozwój, dążenie do wdrażania nowoczesnych technologii i dbałość o jakość na każdym etapie procesu produkcyjnego to standard na stałe wpisany w działalność firmy.



UCHWYTY I INNE AKCESORIA MARKI GAMET „ZDOBIA”
MEBLE PRODUKOWANE W WIĘKSZOŚCI KRAJÓW EUROPEJSKICH.

POLSKIE MEBLE – CO DALEJ?

Wypowiedź Macieja Formanowicza, prezesa Ogólnopolskiej Izby Gospodarczej Producentów Mebli.

 MACIEJ FORMANOWICZ



My meblarze doskonale zdajemy sobie sprawę, że meble są polskim przemysłem narodowym. W tym roku wartość produkcji przemysłu meblarskiego według oficjalnych statystyk sięgnie 25 miliardów złotych, a wartość eksportu powinna wynieść 22 miliardy złotych. Dotychczas prawie 90 procent polskich mebli sprzedawano za granicą. Przynosiło to krajowi 2007 r. ponad 17 miliardów złotych nadwyżki w handlu zagranicznym.

Przemysł meblarski jest także wielkim pracodawcą. W fabrykach i zakładach wytwarzających meble pracuje 120 tysięcy osób, dzięki powiązaniom kooperacyjnym i obsłudze tego sektora pracę ma kolejnych 100 tysięcy Polaków. W sumie przemysł meblarski dostarcza 2 procent PKB.

Nagły kryzys światowego systemu bankowego, który wywołuje wyraźne przyhamowanie wzrostu gospodarczego, skłania do postawienia pytania: Co dalej z polskimi meblami? Pojawiły się pierwsze głosy w mediach, ostrzegające przed poważnymi reperkusjami, zwolnieniami pracowników i być może upadkiem niektórych zakładów. Chciałbym wyrazić swój pogląd na sytuację, wynikający zarówno ze szczegółowej analizy problemów, jak i własnego, wieloletniego doświadczenia.

Niepewność i mniejsze tempo wzrostu gospodarczego na najważniejszych dla polskiego eksportu mebli rynkach zachodnioeuropejskich musi odbić się negatywnie na polskim meblarstwie. Kiedy słabnie koniunktura w Niemczech, Austrii, krajach Beneluksu czy Francji, ludzie kupują mniej mebli i poszukują tańszych. To narzuca konieczność szybkiego przystosowania się do nowej sytuacji.

Polska, o czym nie wszyscy wiedzą, nie produkuje już taniej masy meblarskiej, jaką kiedyś robiła na eksport. Nasze meble lokują się dzisiaj w średniej klasie tych wyrobów, a meble tapicerowane sięgają już wyższej półki. Mimo wzrostu kosztów składających się na finalną cenę produktu, polski przemysł ma nadal pewną przewagę nad fabrykami zachodnioeuropejskimi. Produujemy trochę taniej, chociaż drożej niż powinniśmy. To sprawia, że pierwsze uderzenie rysującego się kryzysu spadnie na fabryki zachodnioeuropejskie. My też będziemy mieli kłopoty, ale nam łatwiej będzie je rozwiązywać niż im.

Kurczenie się rynków eksportowych jest największym niebezpieczeństwem, jakie nam zagraża. Innym, choć mniejszym kłopotem będzie osłabienie tempa budownictwa w Polsce. Polacy bar-

dzo niechętnie wymieniają meble na nowe, nie ma u nas jeszcze mody na zmianę wnętrza co kilka lat, na dobór innych kształtów, kolorów i typów wykończenia, jaka panuje na zachodzie Europy. Średnie roczne wydatki Polaka na meble są dziesięć razy mniejsze od wydatków np. Niemca. Właściciele nowych mieszkań są bardzo ważnymi klientami. W najbliższej przyszłości będzie ich mniej, mniejsza więc będzie sprzedaż mebli w kraju.

Problemem są też koszty wszystkiego, począwszy od pracy, po różne obowiązkowe składki, lokalne podatki i zawiłości prawa, które również przekładają się na pieniądze. Zwolnienie pracownika w Polsce, a szczególnie zwolnienia grupowe, to gigantyczny wydatek dla przedsiębiorcy. Przepisy są zdecydowanie nieprzyjazne biznesowi. Jeśli fabryka, z uwagi na mniejszą sprzedaż, chciałaby zwolnić 100 osób, to koszt operacji może być taki, że pracę straci cała załoga, 500 czy 1000 osób. Przepis nakazujący przedsiębiorcy płacić za 33 dni zwolnienia lekarskiego pracownika tworzy wielkie obciążenia dla firmy. Samorządy lokalne nakładają wysokie podatki od nieruchomości, niezależnie od tego, jaka jest kondycja przedsiębiorstwa i jaki stan rynku, na którym działa. Połączenie dekonunktury na rynku i wysokich kosztów może być dla polskiego meblarstwa wielkim problemem.

Mamy też swoje atuty. Przemysł meblarski cieszy się w Polsce długą tradycją, są świetnie wyszkoleni pracownicy, po prostu potrafimy robić meble. W ostatnich miesiącach spadły ceny materiałów używanych w produkcji, a w ostatnich tygodniach obniżył się absurdalnie dotychczas wysoki kurs złotego do euro i dolara. Ten czynnik sprawia, że bardziej opłacalny będzie eksport.

Konieczne jest natomiast zwiększenie wydajności pracy czy ściślej mówiąc, poprawienie proporcji między wydajnością a płacą. Mam nadzieję, że związki zawodowe, które dotychczas głównie wysuwały roszczenia, rozumieją powagę sytuacji i będą partnerami przedsiębiorców w trudnych działaniach wymuszanych przez zmiany na rynku. Generalną zasadą powinien być rozsądek i odpowiedzialność. Wszyscy jedziemy na tym samym wózku i nikt nie może zamykać oczu na to, co dzieje się wokół.

Polski przemysł meblarski liczy na szybką, znaczącą i przyjazną pomoc rządu. Od wielu lat, bez większych rezultatów, dyskutuje się o promocji Polski jako kraju nowoczesnego, uprzemysłowionego, który produkuje wyroby najwyższej jakości, o doskonałych parametrach użytkowych i estetycznych. Taka promocja pomoże producentom, w tym mebli, a jednocześnie zwiększy zainteresowanie i podniesie rangę Polski jako miejsca, gdzie jest nie tylko folklor i bociany, ale też nowoczesny przemysł. Producenci oczekują znaczącego wsparcia finansowego ich udziału w targach i wystawach. Z zazdrością niedawno w Kijowie rozmawiałem z producentami mebli włoskich z prowincji Umbria, którzy dostali bardzo duże dofinansowanie swojej targowej ekspozycji. Musimy pilnie ten problem rozwiązać. Meble włoskie, angielskie, niemieckie mają swoją międzynarodową markę. Polskie jeszcze nie. Trzeba to szybko zmienić dla dobra przemysłu meblarskiego – i w interesie narodowym.

Liczymy na przyjazne zainteresowanie i konkretne działania Ministerstwa Gospodarki, które zarządza Programem Operacyjnym



KONFERENCJA OIGPM PODCZAS TARGÓW MEBLE 2008.

Innowacyjna Gospodarka współfinansowanym przez Unię Europejską. **Meblarstwo – polski przemysł narodowy – powinien być jednym z preferowanych odbiorców dotacji z programów unijnych.** Byłby to ogromnie ważny impuls dla bardzo dużej liczby rodzinnych firm produkujących meble. Takie działanie będzie korzystne dla Unii, ułatwiając firmom polskim walkę z rosnącą konkurencją krajów azjatyckich.

Meblarstwo zaliczono do „starych przemysłów”, które muszą istnieć, ale którymi nie warto się specjalnie zajmować. Kilka kryzysów, szczególnie ten ostatni, podważa zasadność takiego myślenia. Sądzę, że wynikiem wstrząsu, jaki teraz przeżywamy, będzie powrót do rzeczywistych wartości materialnych i odwrót od wartości wirtualnych. Wyrafinowane produkty i instrumenty finansowe nie mogą zastąpić materialnej gospodarki, wytwarzającej rzeczy czy usługi dla potrzeb człowieka. Mamy kryzys dlatego, że świat, szczególnie Ameryka, oderwał się od rzeczywistych wartości pieniądza i zapomniał o sensie działalności gospodarczej. Do baku nie można nalać wirtualnej benzyny. Nie można usiąść na kanapie istniejącej wyłącznie w komputerze, marynarka musi wisieć w szafie, a nie być tylko rysunkiem projektanta. W tym sensie meblarstwo może być starym przemysłem, ale też takim, który jest na co dzień potrzebny. On będzie istniał i rozwijał się wraz z rosnącym dobrobytem i potrzebami człowieka. Patrząc dalej w przyszłość, nie musimy bardzo martwić się o przyszłość polskich mebli.

Nie ulega wątpliwości, że będziemy musieli dostosować się do nowej sytuacji rynkowej. Będą restrukturyzacje fabryk, musi być większa wydajność, inwestycje w nowe technologie, maszyny i informatykę. Niektóre zakłady trzeba będzie zamknąć. Takie są koszty, które poniesiemy. Z tych trudności wyjdziemy jednak wzmocnieni i jestem absolutnie pewien, że meblarstwo – polski przemysł narodowy – ma przed sobą duże perspektywy rozwoju.

Meblarstwo

KOMPONENTY I TECHNOLOGIE

www.meblarstwo24.pl

www.meblarstwo24.pl



RAD-POL
MEBLE STYLOWE

WWW.RAD-POL.COM.PL

prezentuje **najnowsze** rozwiązania techniczne oraz
najnowocześniejsze komponenty i technologie do produkcji mebli



FORNIR KAMIENNY Stone Veneer[®]



LAMINart Sp. z o.o.
ul. Laskowa 24
62-060 Stęszew
tel. 061 813 47 33
tel./fax 061 813 50 70
e-mail: office@laminart.pl
www.laminart.pl

Filie handlowe:

ul. Piłsudskiego 2
34-130 Kalwaria Zebrzydowska
tel./fax (33) 876 53 55
GSM 509 735 005
e-mail: kalwaria@laminart.pl

ul. Sportowa 1
05-840 Brwinów
tel./fax (22) 729 79 33
GSM 509 735 006
e-mail: brwinow@laminart.pl

ul. Piekarnicza 12A
80-126 Gdańsk
tel. (58) 300 05 16
fax (58) 300 05 17
e-mail: gdańsk@laminart.pl

ul. Gen. F. Kleeberga 14B
15-691 Białystok
tel./fax (085) 662 37 19
GSM 509 735 007
e-mail: białystok@laminart.pl

Teraz kamień jest:
**ULTRA LEKKI, ELASTYCZNY
I CIENKI JAK PAPIER**

Zagraj najlepszą czwórką!

